

## ARNAS INFEKZIO AKUTUAREN (AIA) ZAINITZA EUSKAL AUTONOMIA ERKIDEGOA (EAE)

*HASIERAKO OHARRA. 2022ko 40. astean arnas infekzio akutua (AIA) zaintzeko denboraldi berri bati hasiera eman zitzaion. Datozen asteetan aldaketak eta berritasunak txertatuko dira txosten honetan. Adibidez, hemendik aurrera, AIAREN tasak EAEko Lehen Mailako Arretako kontsulta guztietatik lortutako datuekin kalkulatu dira, eta ez soilik orain arte bezala jagolekupoetatik eratorritakoekin.*

### 45. astea (2022/11/07-2022/11/13)

### 2022-2023 denboraldia

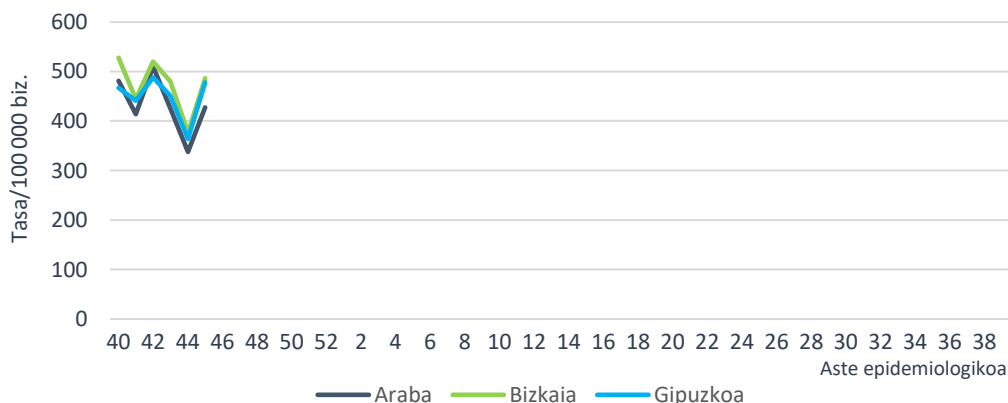
- Lehen Mailako Arretako (LMA) sarean AIA tasa 474,65 kasukoa izan da 100.000 biztanleko (366,45/100.000 aurreko astean).
- Laborategira bidalitako 66 lagin jagoleen % 72,7 baieztatu da, 17 SARS-Cov-2, 12 gripe birus, eta 7 ABS antzeman direlarik. 11 adenobirus eta 9 errinobirus ere detektatu dira.
- Behera egin du EAEko Informazio Mikrobiologikoko Sisteman gripe-birusaren detekzio kopuruak.
- COVID-19ak eragindako ospitaleratze berrien kopuruak behera egin du berriro aste honetan.

### AIAREN jagoletza Lehen Mailako Arretan

#### Zaintza sindromikoa

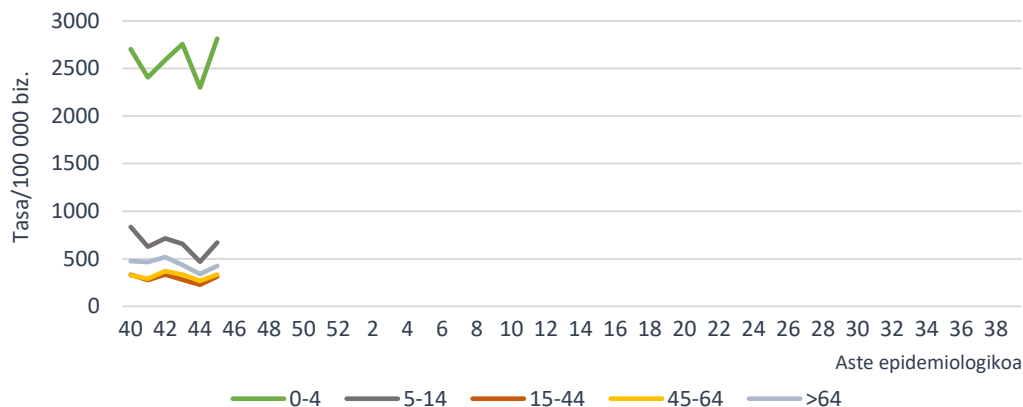
Lehen Mailako Arreta-sarean hautemandako AIAREN intzidentzia-tasa 100.000 biztanleko 474,65 kasukoa izan da (366,45 kasu/100.000 aurreko astean). Lurralde historikoa, tasa 427,63/100.000 izan da Araban, 486,31/100.000 Bizkaian eta 477,68/100.000 Gipuzkoan.

AIAREN intzidentzia-tasa lurralde historikoaren eta aste epidemiologikoaren arabera. Lehen Mailako Arreta-sarea. 2022-2023, EAE



Adin-taldearen arabera, AIA tasa altuena 0-4 urtekoen adin-taldean eman da, 2813,44 kasurekin 100.000 biztanleko, ondoren 5-14 urtekoen adin-taldea kokatzen delarik 100.000 biztanleko 669,85 kasurekin. Aurreko astearekin alderatuta, tasek gora egin dute adin-talde guztietan.

#### AIAren intzidentzia-tasa adin-taldearen eta aste epidemiologikoaren arabera Lehen Mailako Arretako sarea. 2022-2023, EAE



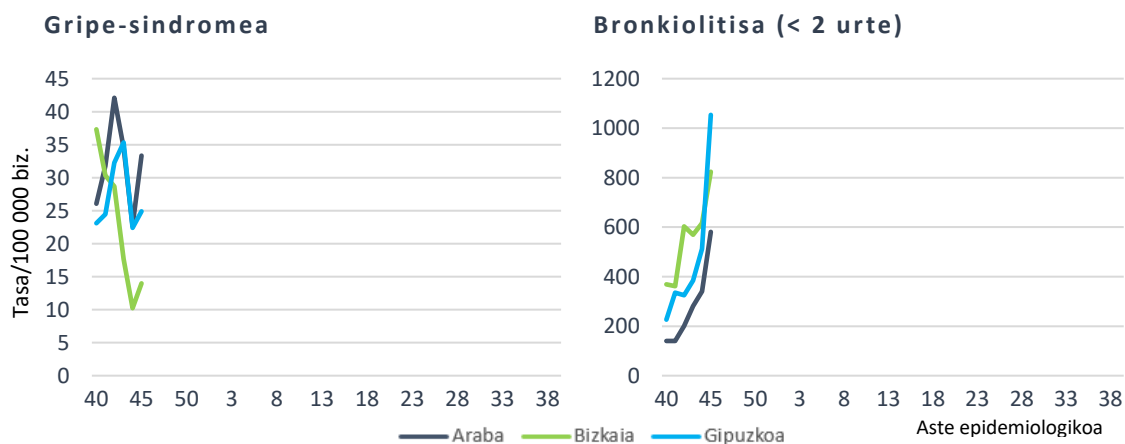
Erakunde Sanitario Integratuaren (ESI) araberako intzidentziari dagokionez, tasek gora egin dute ESI guztietan, Arabar Errioxakoan izan ezik. Tasa handiena Bilbo-Basurto ESIan izan da, eta txikiena Bidasoa ESIan.

#### AIAren intzidentzia-tasak eta tasen arrazoiak ESIaren eta aste epidemiologikoaren arabera. Lehen Mailako Arretako sarea. 2022-2023, EAE

ESI	Tasa 45. astea	Tasa 44. astea	Tasen arrazoiak (% 95 KT)
Araba ESI	480,18	370,70	1,29 (1,20-1,40)
Arabar Errioxa ESI	410,36	530,05	0,77 (0,53-1,13)
Barakaldo-Sestao ESI	407,56	337,51	1,20 (1,06-1,37)
ESI Barrualde-Galdakao ESI	463,08	374,41	1,23 (1,14-1,34)
OSI Bilbao-Basurto ESI	527,77	391,77	1,34 (1,26-1,44)
Ezkerraldea-Enkarterri-Gurutzeta ESI	526,78	400,65	1,31 (1,19-1,46)
Uribe ESI	435,15	331,52	1,31 (1,19-1,45)
Bidasoa ESI	352,09	264,39	1,33 (1,11-1,60)
Debabarrena ESI	500,30	372,80	1,34 (1,15-1,57)
Debagoiena ESI	435,01	314,95	1,38 (1,15-1,65)
Donostialdea ESI	465,48	348,08	1,33 (1,24-1,44)
Goierri-Urola Garaia ESI	523,09	448,21	1,16 (1,03-1,33)
Tolosaldea ESI	509,86	392,08	1,30 (1,10-1,53)

Populazio orokorraren gripe-sindromearen kasuak eta 2 urtetik beherakoen bronkiolitisenak diagnostiko-kodeen arabera bereizita lortu dira. Gripe-sindromearen eta bronkiolitisaren tasek gora egin dute hiru lurralde historikoetan, neurri handiagoan bronkiolitisak, batez ere Gipuzkoan.

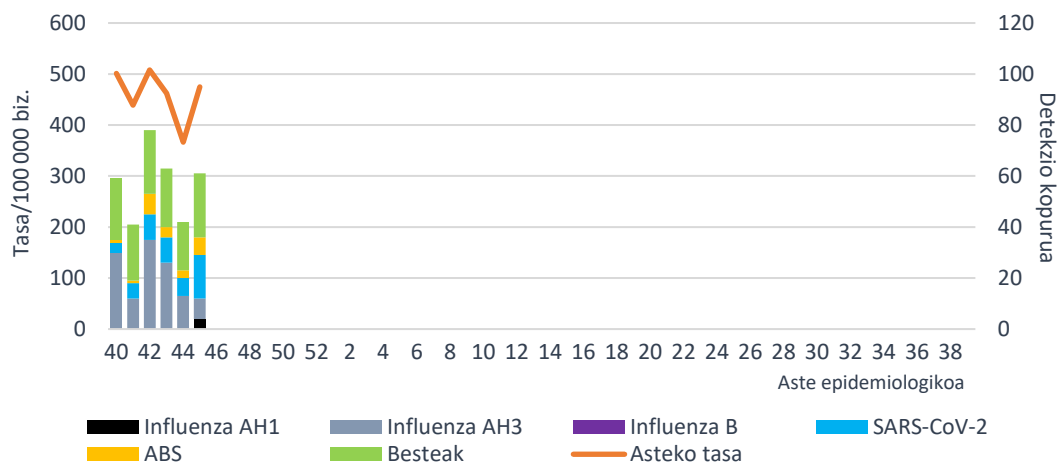
**Tasa lurralde historikoaren eta aste epidemiologikoaren arabera  
Lehen Mailako Arretako sarea. 2022-2023, EAE**



## Zaintza jagolea

Aste honetan, AI Arako erreferentziako laborategian 66 lagin jagole aztertu dira eta hauen % 72,7 baieztatu da, 17 SARS-Cov-2, 12 gripe birus (8 AH3 eta 4 AH1pdm09) eta 7 ABS antzeman direlarik. 11 adenobirus, 9 errinobirus eta lagin berean 2 edo 3 birus identifikatutako 11 koinfektzio ere detektatu dira.

**AIA intzidentzia-tasa LMAn eta sare jagolean detektatutako arnas birus kopurua,  
aste epidemiologikoaren arabera. 2022-2023, EAE**



Gripearen positibotasunak behera egin du berriro aurreko astearekin alderatuta (% 24,5etik % 18,2ra) eta gorantz aldiz SARS-CoV-2arenak (% 25,8 aste honetan). Gainera, % 10etik gorako positibotasunak erregistratu dira ABS (% 10,6), zeinaren positibotasuna gorantz doan estatu mailan, adenobirus (% 16,7) eta errinobirusetan (% 13,6).

Donostiako Unibertsitate Ospitaleko mikrobiologia-laborategian AH3 gripearen 54 birusen hemaglutininaren genea sekuentziatu da. Andui guztiak 3C.2a1b.2a.2 taldekoak dira eta CNE/ISCIIIren datuen arabera, oraindik ez da ezagutzen 2022-23 denboraldiko txertoan erabilitako anduiarekin antigenikoki duten antzekotasuna.

**Positibotasunaren ehunekoa laborategira bidalitako lagin jagoleetan arnas birus motaren arabera. Sare jagolea. 2022-2023, EAE**

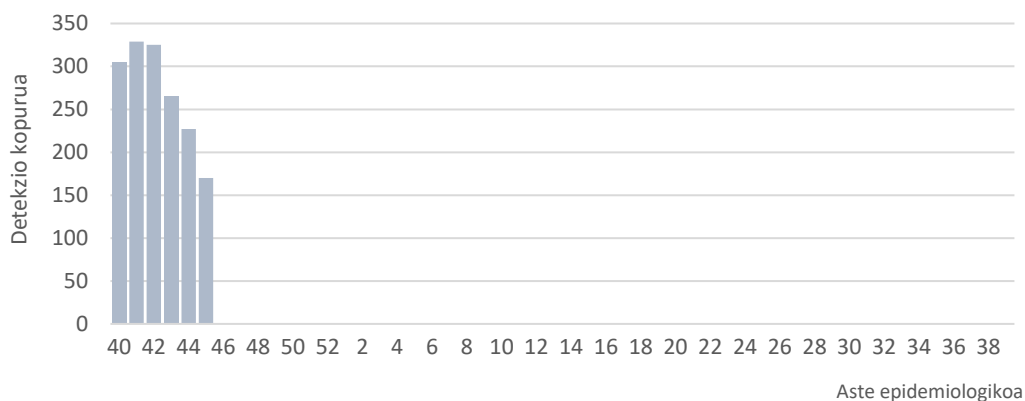
	45. astea		44. astea		2022-2023 hasieratik	
	Detek.	Positib (%)	Detek.	Positib (%)	Detek.	Positib. (%)
Influenza	12	18,2	13	25,5	134	32,4
SARS-CoV-2	17	25,8	7	13,7	56	13,5
ABS	7	10,6	3	5,9	24	5,8
Metaneumobirus	0	0	1	2,0	7	1,7
Parainfluenza	4	6,1	4	7,8	27	6,5
Adenobirus	11	16,7	8	15,7	30	7,2
Errinobirus	9	13,6	5	9,8	69	16,7
Urtaroko CoV	1	1,5	1	2,0	6	1,4

**Zaintza biologiko ez jagolea**

EAEko Informazio Mikrobiologikoko Sistematan gripe-birusaren detekzio kopuruak beherantz jarraitzen du. Aste honetan detektatutako 170 gripe-birusetatik, 121 azpitipatu gabeko A motakoak izan dira, 45 A(H3) eta 4 A(H1)pdm09.

2022/40 astetik 1621 detekzio erregistratu dira, 1609 (% 99,3) A motakoak eta 12 (% 0,7) B motakoak. Azpitipatutako A motako 549 birusetatik, 535 (% 97,4) A(H3) eta 14 (% 2,6) A(H1)pdm09 izan dira.

**Asteko Influenza detekzio kopurua. IMS. 2022-2023, EAE**

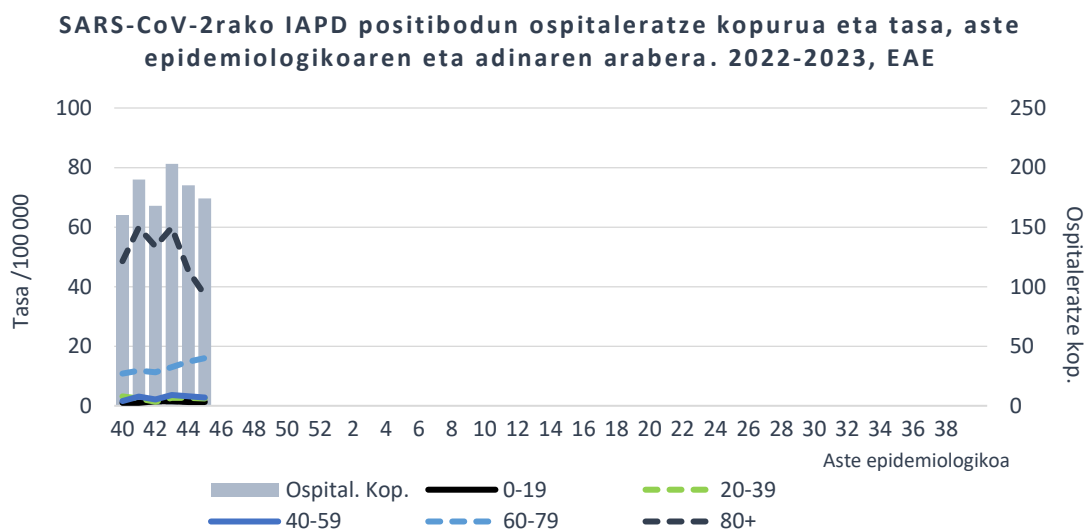


## COVID-19ren zaintza espezifikoa

60 urte edo gehiagoko populazioan, 45. astean, COVID-19aren 7 eguneko intzidentzia-tasa 120,88 kasukoa izan da 100.000 biztanleko (110,40 kasu 100.000 biztanleko aurreko astean), 115,26 gizonetan eta 125,30 emakumeetan (Iturria: ABG).

Osakidetzaren Diagnostiko Biologikoko Sareko Mikrobiologia Zerbitzuen datuen arabera, txosten honen egunean, SARS-CoV-2aren aldaeratarako PCR proba espezifikoak lagin positiboen % 30ari egin zaizkie. Guztiak Omikron aldaerakoak izan ziren, eta horietatik % 48 BA.5 azpialdaerakoak, % 48 BA.4/BA.5 eta beste % 4a BA.2.

Osakidetzaren ospitale-egoeraren adierazleetatik lortutako datuen arabera (OBIEE), 45. astean SARS-CoV-2rako IAPD positiboa zuten 174 paziente ospitaleratu ziren EAEn (185 aurreko astean), 92 emakume eta 82 gizon. Ospitaleratutako pertsonen % 80 60 urtetik gorakoa zen.



OBIEEtik ateratako datuen arabera, 45. astean COVID-19aren 27 kasu berri erregistratu dira EAEko adinekoen egoitzetako erabiltzaileen artean (32 aurreko astean). Kasuak dituzten zentro soziosanitario kopurua 20koa izan da. Aurreko astekoaren antzeko balioak erregistratu dira.

AIAREN aktibitatearen inguruko informazioa zehatzagoa ondorengo esteka hauetan: [SiVIRA](#) (estatukoa), [Flu News](#) (Europa, gripea), [FluNet](#), (Mundua, gripe), [OPS](#) (Amerika, gripea), [CDC](#) (AEB)

**2022ko azaroaren 16an**

**Zainketa Epidemiologikoa  
Osasun Publikoaren eta Adikzioen Zuzendaritza**