

ARNAS INFEKZIO AKUTUAREN (AIA) ZAINTZA EUSKAL AUTONOMIA ERKIDEGOA (EAE)

01. astea (2023/01/02-2023/01/08)

2022-2023 denboraldia

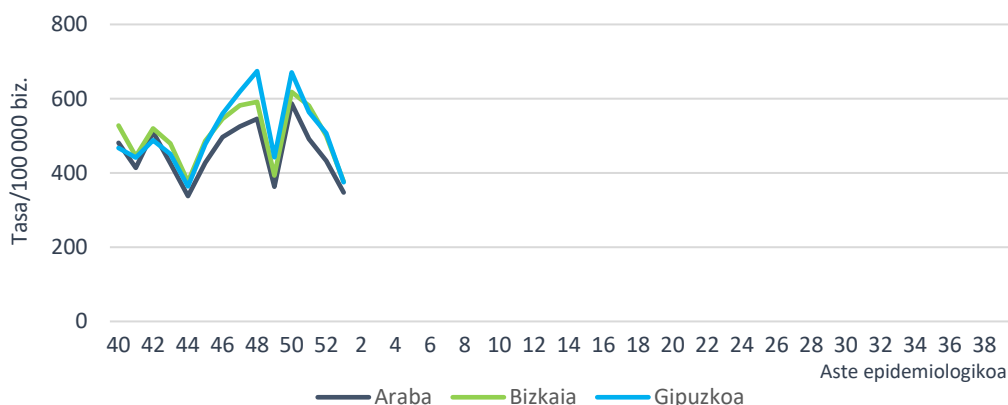
- Lehen Mailako Arretako (LMA) sarean AIA tasa 371,88 kasukoa izan da 100.000 biztanleko (492,25/100.000 aurreko astean)¹.
- Laborategira bidalitako 42 lagin jagoleen % 57,1 baieztatu da, 6 ABS eta 5 gripe-birus antzeman direlarik. Ez da SARS-CoV-2rik detektatu baina bai 8 adenobirus.
- Osakidetzako ospitale-sarean AIA larriaren tasa 19,51 kasukoa izan da 100.000 biztanleko (21,57/100.000 aurreko astean).
- EAEko Informazio Mikrobiologikoko Sisteman gripe-birusaren eta ABSren detekzio kopuruak behera egin du.

AIAren jagoletza Lehen Mailako Arretan

Zaintza sindromikoa

Lehen Mailako Arreta-sarean hautemandako AIAren intzidentzia-tasa 100.000 biztanleko 371,88 kasukoa izan da (492,25/100.000 aurreko astean), aste honetako jaiegunak eraginda zalantzarik gabe. Lurralde historikoka, tasa 347,07/100.000 izan da Araban, 377,06/100.000 Bizkaian eta 375,02/100.000 Gipuzkoan.

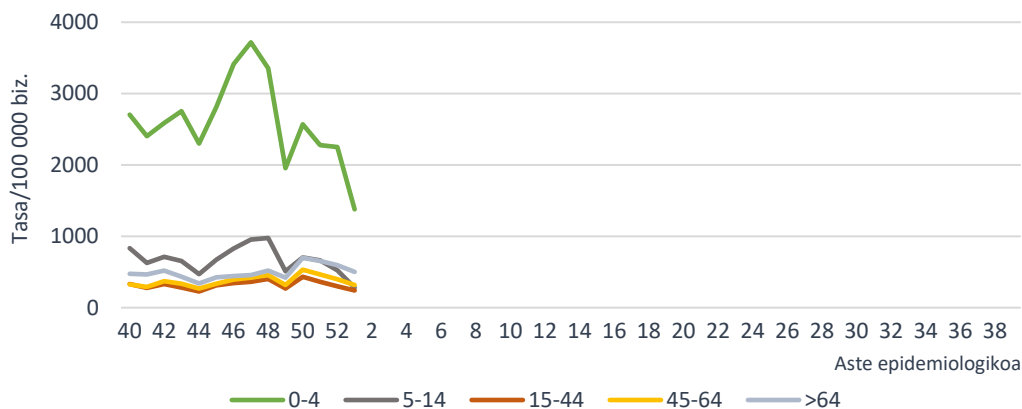
AIAren intzidentzia-tasa lurralde historikoaren eta aste epidemiologikoaren arabera. Lehen Mailako Arreta-sarea. 2022-2023, EAE



¹ Aste honek jai egun bat gehiago du, Gabonetako oporraldiarekin bat etortzeaz gain, eta honek eragin zuzena du datuen baliozkotasunean, bereziki Lehen Mailako Arretatik jasotako datuetan

Adin-taldearen arabera, AIA tasa altuena 0-4 urtekoen adin-taldean eman da, 1378,23 kasurekin 100.000 biztanleko, ondoren 64 urtetik gorakoen adin-taldea kokatzen delarik 100.000 biztanleko 503,12 kasurekin. Aurreko astearekin alderatuta, tasek behera egin dute adin-talde guztietan, baina hurrengo asteetako datuak beharko dira benetako joerak zeintzuk diren ikusi ahal izateko.

**AIAren intzidentzia-tasa adin-taldearen eta aste epidemiologikoaren arabera
Lehen Mailako Arretako sarea. 2022-2023, EAE**



Erakunde Sanitario Integratuaren (ESI) araberako intzidentziari dagokionez, tasek behera egin dute ESI guztietan ere. Tasa handiena Arabar Errioxa ESIan eman da, eta txikiena berriz, Uribekoan.

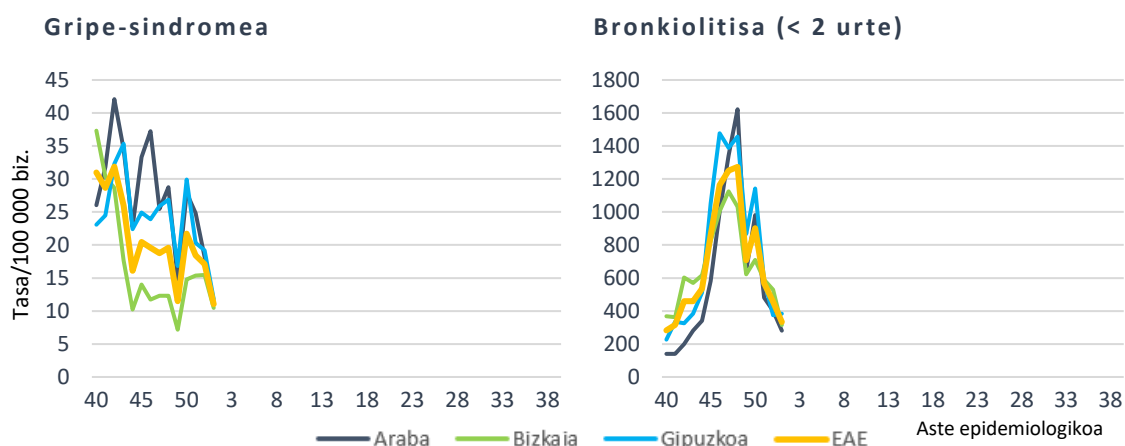
AIAren intzidentzia-tasak eta tasen arrazioa ESIaren eta aste epidemiologikoaren arabera. Lehen Mailako Arretako sarea. 2022-2023, EAE

ESI	Tasa 01. astea	Tasa 52. astea	Tasen arrazioa (% 95 KT)
Araba ESI	377,39	461,53	0,82 (0,75-0,89)
Arabar Errioxa ESI	632,64	1025,90	0,62 (0,82-0,46)
Barakaldo-Sestao ESI	355,82	464,88	0,77 (0,68-0,87)
ESI Barrualde-Galdakao ESI	395,44	499,64	0,79 (0,73-0,85)
OSI Bilbao-Basurto ESI	382,80	507,51	0,75 (0,70-0,81)
Ezkerraldea-Enkarterri-Gurutzeta ESI	400,65	572,53	0,70 (0,63-0,77)
Uribe ESI	309,05	418,64	0,74 (0,67-0,82)
Bidasoa ESI	367,57	470,75	0,78 (0,67-0,91)
Debarrena ESI	440,71	558,51	0,79 (0,68-0,91)
Debagoiena ESI	352,37	435,01	0,81 (0,68-0,97)
Donostialdea ESI	320,79	450,32	0,71 (0,66-0,77)
Goierrri-Urola Garaia ESI	433,65	618,76	0,70 (0,62-0,79)
Tolosaldea ESI	443,23	571,85	0,78 (0,66-0,90)

Gripe-sindromearen tasa 11,03 kasukoa izan da 100.000 biztanleko (17,10/100.000 aurreko astean). Tasak behera egin du hiru lurralde historikoetan, baina arestian aipatu bezala, hurrengo asteetako datuak beharko dira joera errealak zeintzuk diren ikusteko.

Bronkiolitisaren tasa (2 urtetik beherakoetan) 332,47 kasukoa izan da 100.000 biztanleko (455,48/100.000 aurreko astean). Bronkiolitis-tasak behera egin du Araba eta Bizkaian, eta apur bat igo da Gipuzkoan.

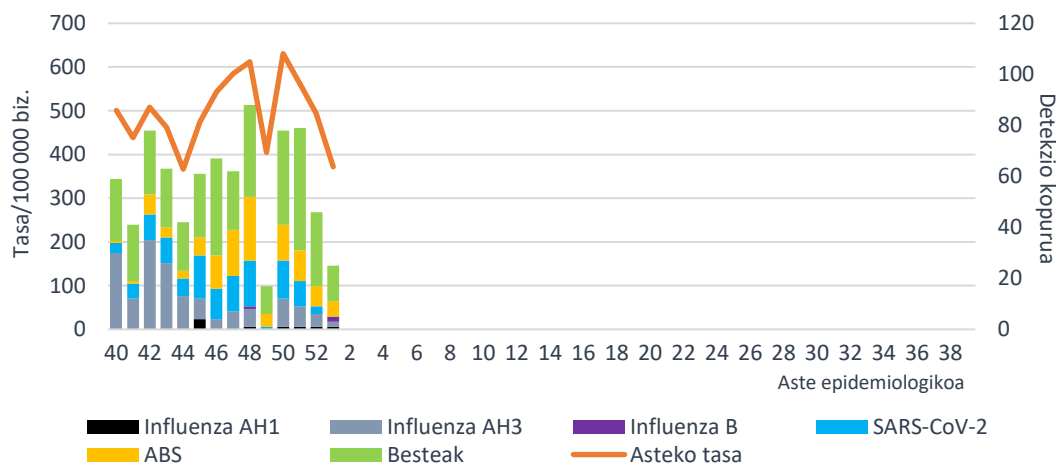
Tasa lurralde historikoaren eta aste epidemiologikoaren arabera
Lehen Mailako Arretako sarea. 2022-2023, EAE



Zaintza jagolea

Aste honetan, AIArako erreferentziako laborategian 42 lagin jagole aztertu dira (62 aurreko astean) eta horietatik % 57,1 baieztatu dira, 6 ABS eta 5 gripe-birus antzeman direlarik. 8 adenobirus eta lagin berean bi birus identifikatutako koinfektzio bat ere detektatu dira, aldiz, ez da SARS-CoV-2rik detektatu.

AIA intzidentzia-tasa LMA eta sare jagolean detektatutako arnas birus kopurua,
aste epidemiologikoaren arabera. 2022-2023, EAE



Aste honetan jasotako lagin gutxiek lortutako positibotasunak zuhurtziaz interpretatzera behartzen dute. Gripe-birusaren positibotasuna lagin jagoleetan % 11,9koa izan da (% 9,7 aurreko astean), eta ez da SARS-CoV-2rako lagin positiborik antzeman (% 4,8ko positibotasuna pasa den astean). ABSren positibotasuna aurreko asteetako antzeko balioetan mantendu da, % 14,3. Positibotasun altuena adenobirusarena izan da (% 19,0).

Positibotasunaren ehunekoa laborategira bidalitako lagin jagoleetan arnas birus motaren arabera. Sare jagolea. 2022-2023, EAE

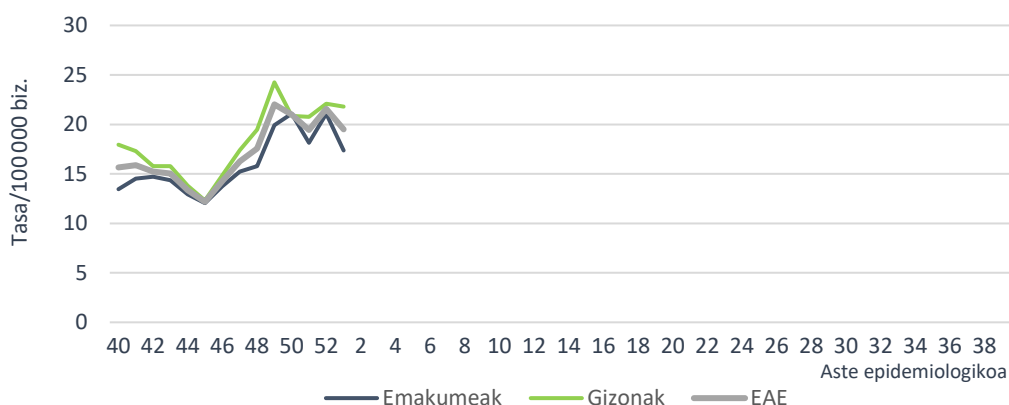
	01. astea		52. astea		2022-2023 hasieratik	
	Detek.	Positib (%)	Detek.	Positib (%)	Detek.	Positib. (%)
Influenza	5	11,9	6	9,7	186	18,3
SARS-CoV-2	0	0,0	3	4,8	129	12,7
ABS	6	14,3	8	12,9	125	12,3
Metaneumobirus	2	4,8	12	19,4	63	6,2
Parainfluenza	2	4,8	0	0,0	37	3,6
Adenobirus	8	19,0	5	8,1	86	8,4
Errinobirus	2	4,8	9	14,5	147	14,4
Urtaroko CoV	0	0,0	3	4,8	42	4,1

AIA larriaren (AIAL) jagoletza Osakidetzako ospitale-sarean

Zaintza sindromikoa

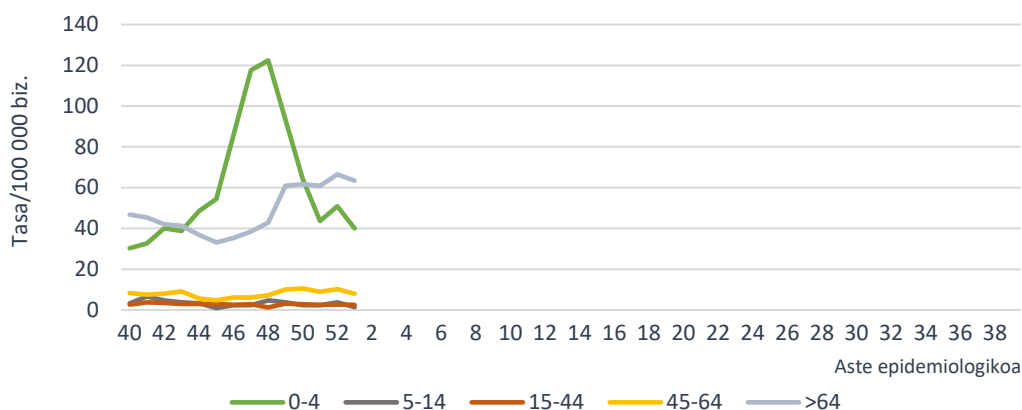
AIAL (arnas infekzio akutu larria) kasuak AIA diagnostiko-kodea duten eta ospitaleratzea behar duten kasuak dira. AIAL tasa Osakidetzako ospitale-sarean 19,51 kasukoa izan da 100.000 biztanleko (21,57/100.000 aurreko astean), 17,36/100.000 emakumeetan eta 21,80/100.000 gizonetan.

AIAL tasa sexuaren eta aste epidemiologikoaren arabera. Osakidetzako ospitale-sarea. 2022-2023, EAE



Adin-taldearen arabera, AIAL tasa altuena 64 urtetik gorakoen adin-taldean eman da, 63,49 kasurekin 100.000 biztanleko, ondoren 0-4 urtekoen adin-taldea kokatzen delarik 100.000 biztanleko 40,00 kasurekin. Aurreko astearekin alderatuta, tasek behera egin dute adin-talde guztietan.

AIALren intzidentzia-tasa adin-taldearen eta aste epidemiologikoaren arabera Osakidetzako ospitale-sarea. 2022-2023, EAE

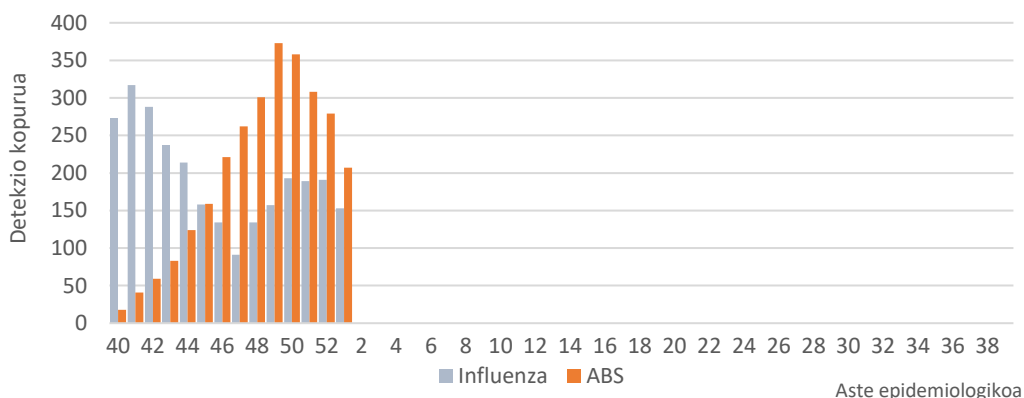


Zaintza biologiko ez jagolea

EAEko Informazio Mikrobiologikoko Sisteman gripe-birusaren eta ABSren detekzio kopuruak behera egin du.

Aste honetan detektatutako 153 gripe-birusetatik, 97 azpitipatu gabeko A motakoak izan dira, 41 A(H3), 5 A(H1)pdm09 eta 10 B motakoak. 2022/40 astetik 2729 detekzio erregistratu dira, 2686 (% 98,4) A motakoak eta 43 (% 1,6) B motakoak. Azpitipatutako A motako 815 birusetatik, 778 (% 95,5) A(H3) eta 37 (% 4,5) A(H1)pdm09 izan dira.

Asteko Influenza eta ABS detekzio kopurua. IMS. 2022-2023, EAE

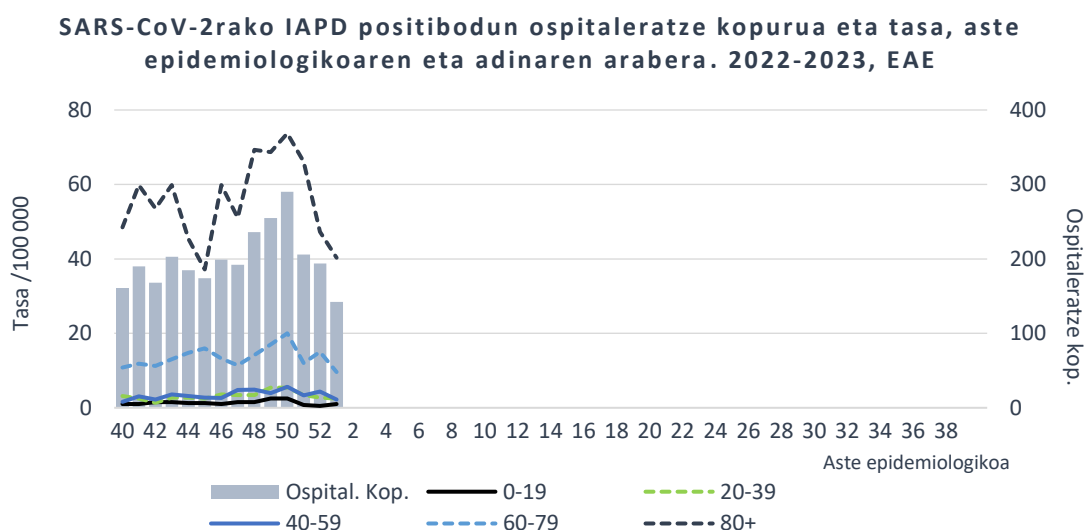


COVID-19aren zaintza espezifikoa

60 urte edo gehiagoko populazioan, 1. astean, COVID-19aren 7 eguneko intzidentzia-tasa 42,98 kasukoa izan da 100.000 biztanleko (87,32/100.000 aurreko astean), 42,79 gizonetan eta 43,12 emakumeetan (Iturria: ABG).

Osakidetzako Diagnostiko Biologikoko Sareko Mikrobiologia Zerbitzuen datuen arabera, txosten honen egunean, SARS-CoV-2aren aldaeratarako PCR proba espezifikoak lagin positiboan % 21ari egin zaizkie. Guztiak Omikron aldaerakoak izan dira, eta horietatik % 91 BQ.1 azpialdaerakoak, % 8 BA.2 eta beste % 1a BA.5.

Osakidetzaren ospitale-egoeraren adierazleetatik lortutako datuen arabera (OBIEE), 1. astean SARS-CoV-2rako IAPD positiboa zuten 142 paziente ospitaleratu ziren EAEn (194 aurreko astean), 73 emakume eta 69 gizon. Ospitaleratutako pertsonen % 79 60 urtetik gorakoa zen.



OBIEEtik ateratako datuen arabera, urteko lehen astean, EAEko adinekoen egoitzetako erabiltzaileen artean COVID-19aren kasu berriak eta kasuak dituzten zentro soziosanitario kopurua egonkor mantentzen dira. Zehazki, 21 kasu baieztatu (25 aurreko astean) eta kasuak dituzten 12 zentro (19 aurreko astean) aitortu dira.

AIAREN aktibitatearen inguruko informazioa zehatzagoa ondorengo esteka hauetan: [SiVIRA](#) (estatukoa), [Flu News](#) (Europa, gripea), [FluNet](#), (Mundua, gripe), [OPS](#) (Amerika, gripea), [CDC](#) (AEB)

2023ko urtarrilaren 11n

Zainketa Epidemiologikoa
Osasun Publikoaren eta Adikzioen Zuzendaritza