

ARNAS INFEKZIO AKUTUAREN (AIA) ZAINTZA EUSKAL AUTONOMIA ERKIDEGOA (EAE)

02. astea (2023/01/09-2023/01/15)

2022-2023 denboraldia

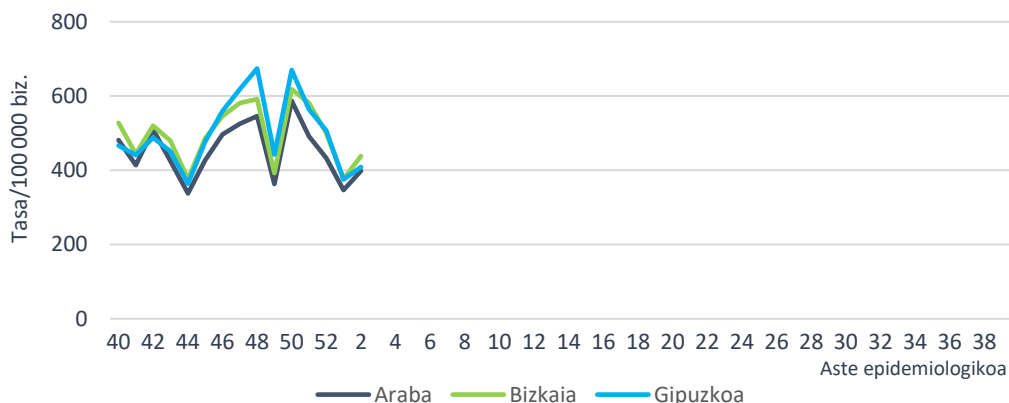
- Lehen Mailako Arretako (LMA) sarean AIA tasa 422,44 kasukoa izan da 100.000 biztanleko (371,88/100.000 aurreko astean).
- Laborategira bidalitako 63 lagin jagoleen % 60,3 baieztatu da, 12 gripe-birus, 5 ABS eta SARS-CoV-2 bat antzeman direlarik. 7 errinobirus eta 6 metaneumovirus ere detektatu dira.
- Osakidetzako ospitale-sarean AIA larriaren tasa 15,59 kasukoa izan da 100.000 biztanleko (19,51/100.000 aurreko astean).
- EAEko Informazio Mikrobiologikoko Sisteman gripe-birusaren eta ABSren detekzio kopuruak behera egin du.

AIAren jagoletza Lehen Mailako Arretan

Zaintza sindromikoa

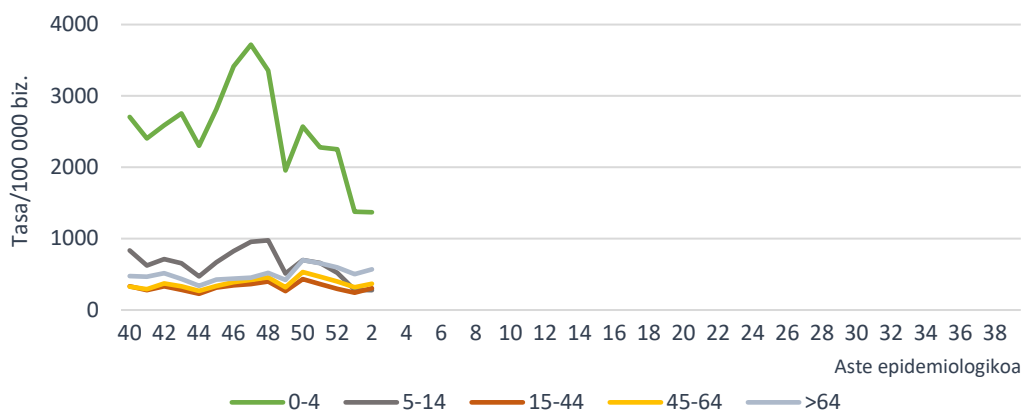
Lehen Mailako Arreta-sarean hautemandako AIAren intzidentzia-tasa 100.000 biztanleko 422,44 kasukoa izan da (371,88/100.000 aurreko astean). Lurralde historikoka, tasa 398,56/100.000 izan da Araban, 438,15/100.000 Bizkaian eta 408,41/100.000 Gipuzkoan.

AIAren intzidentzia-tasa lurralde historikoaren eta aste epidemiologikoaren arabera. Lehen Mailako Arreta-sarea. 2022-2023, EAE



Adin-taldearen arabera, AIA tasa altuena 0-4 urtekoen adin-taldean eman da, 1369,75 kasurekin 100.000 biztanleko, ondoren 64 urtetik gorakoen adin-taldea kokatzen delarik 100.000 biztanleko 569,58 kasurekin. Aurreko astearekin alderatuta, tasek apur bat behera egin dute 15 urtetik beherakoetan, baina gora egin dute beste guztietan.

**AIAren intzidentzia-tasa adin-taldearen eta aste epidemiologikoaren arabera
Lehen Mailako Arretako sarea. 2022-2023, EAE**



Erakunde Sanitario Integratuaren (ESI) araberako intzidentziari dagokionez, tasek gora egin dute ESI gehienetan. Tasa handiena Arabar Errioxa ESIan eman da, eta txikiena berriz, Debagoienakoan.

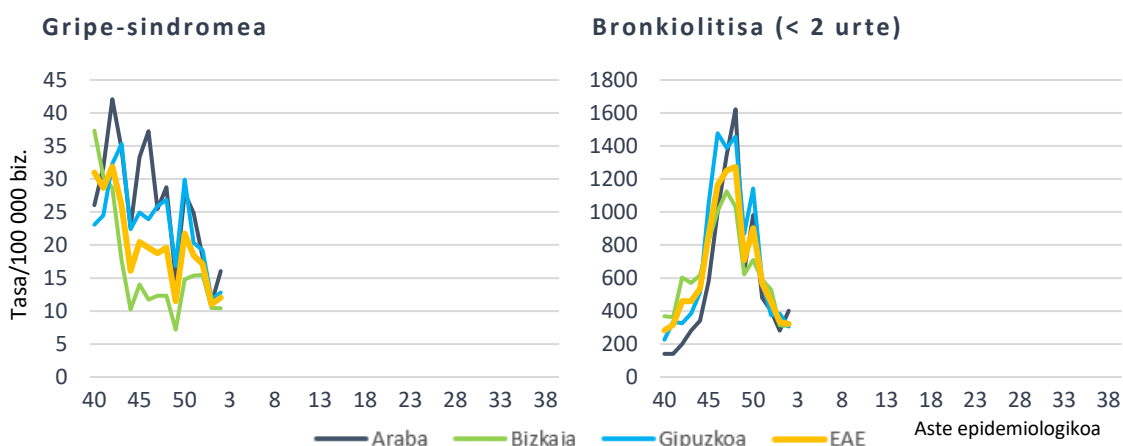
AIAren intzidentzia-tasak eta tasen arrazoia ESIaren eta aste epidemiologikoaren arabera. Lehen Mailako Arretako sarea. 2022-2023, EAE

ESI	Tasa 02. astea	Tasa 01. astea	Tasen arrazoia (% 95 KT)
Araba ESI	433,71	377,39	1,15 (1,06-1,25)
Arabar Errioxa ESI	718,13	632,64	1,14 (0,83-1,55)
Barakaldo-Sestao ESI	398,01	355,82	1,12 (0,98-1,27)
ESI Barrualde-Galdakao ESI	432,01	395,44	1,09 (1,01-1,18)
OSI Bilbao-Basurto ESI	456,59	382,80	1,19 (1,11-1,28)
Ezkerraldea-Enkarterri-Gurutzeta ESI	490,30	400,65	1,22 (1,10-1,36)
Uribe ESI	370,04	309,05	1,20 (1,08-1,33)
Bidasoa ESI	362,41	367,57	0,99 (0,84-1,16)
Debabarrena ESI	439,33	440,71	1,00 (0,85-1,16)
Debagoiena ESI	347,69	352,37	0,99 (0,82-1,19)
Donostialdea ESI	369,02	320,79	1,15 (1,06-1,24)
Goierri-Urola Garaia ESI	480,45	433,65	1,11 (0,97-1,26)
Tolosaldea ESI	486,62	443,23	1,10 (0,94-1,29)

Gripe-sindromearen tasa 12,04 kasukoa izan da 100.000 biztanleko (11,03/100.000 aurreko astean). Tasak gora egin du Araba eta Gipuzkoan, baina aurreko asteko balioetan mantendu da Bizkaian.

Bronkiolitisaren tasa (2 urtetik beherakoetan) 322,49 kasukoa izan da 100.000 biztanleko (332,47/100.000 aurreko astean). Bronkiolitis-tasak behera egin du Bizkaian eta Gipuzkoan eta gora Araban.

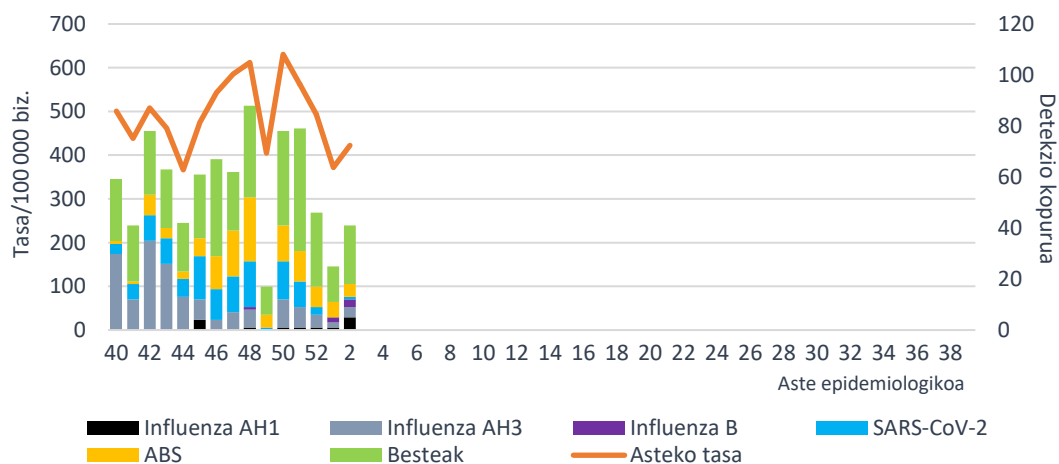
Tasa lurralde historikoaren eta aste epidemiologikoaren arabera
Lehen Mailako Arretako sarea. 2022-2023, EAE



Zaintza jagolea

Aste honetan, AIArako erreferentziako laborategian 63 lagin jagole aztertu dira (42 aurreko astean) eta horietatik % 60,3 baieztatu dira, 12 gripe-birus (4 AH3, 5 AH1pdm09 eta 3 B motako), 5 ABS eta SARS-CoV-2 bat antzeman direlarik. Denboraldi honetan lehen aldiz, AH1pdm09 azpimotako gripe-birus gehiago detektatu dira AH3 azpimotakoak baino. 7 errinobirus, 6 metaneumobirus eta lagin berean bi birus identifikatutako 3 koinfekzio ere detektatu dira.

AIA intzidentzia-tasa LMAn eta sare jagolean detektatutako arnas birus kopurua,
aste epidemiologikoaren arabera. 2022-2023, EAE



Gripe-birusaren positibotasunak gora egin du berriro eta aste honetan % 19,0an kokatu da (% 11,9 aurreko astean). ABSren positibotasuna % 10etik jeitsi da (% 7,9) 9 astez atalase honen gainetik egon ostean, SARS-CoV-2arena % 10aren azpitik jarraitzen du (% 1,6 aste honetan) eta errinobirusaren positibotasuna % 11,1koa izan da.

Positibotasunaren ehunekoa laborategira bidalitako lagin jagoletan arnas birus motaren arabera. Sare jagolea. 2022-2023, EAE

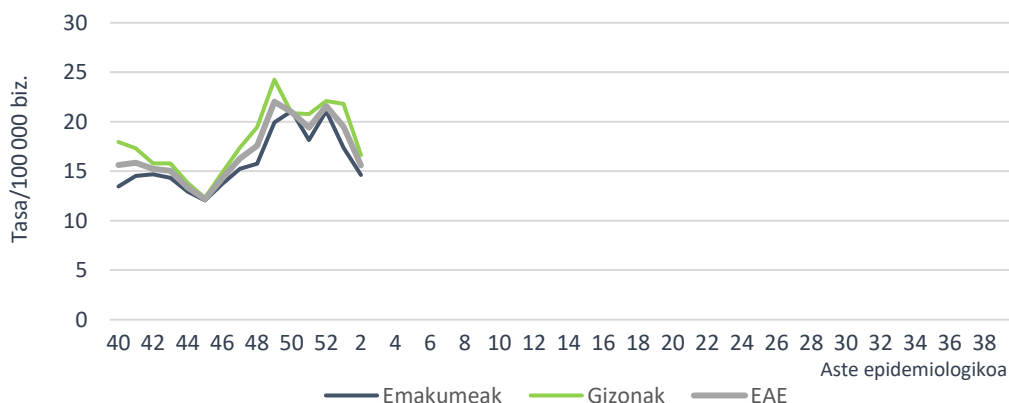
	02. astea		01. astea		2022-2023 hasieratik	
	Detek.	Positib (%)	Detek.	Positib (%)	Detek.	Positib. (%)
Influenza	12	19,0	5	11,9	198	18,3
SARS-CoV-2	1	1,6	0	0,0	130	12,0
ABS	5	7,9	6	14,3	130	12,0
Metaneumobirus	6	9,5	2	4,8	69	6,4
Parainfluenza	2	3,2	2	4,8	39	3,6
Adenobirus	4	6,3	8	19,0	90	8,3
Errinobirus	7	11,1	2	4,8	154	14,2
Urtaroko CoV	4	6,3	0	0,0	46	4,3

AIA larriaren (AIAL) jagoletza Osakidetzako ospitale-sarean

Zaintza sindromikoa

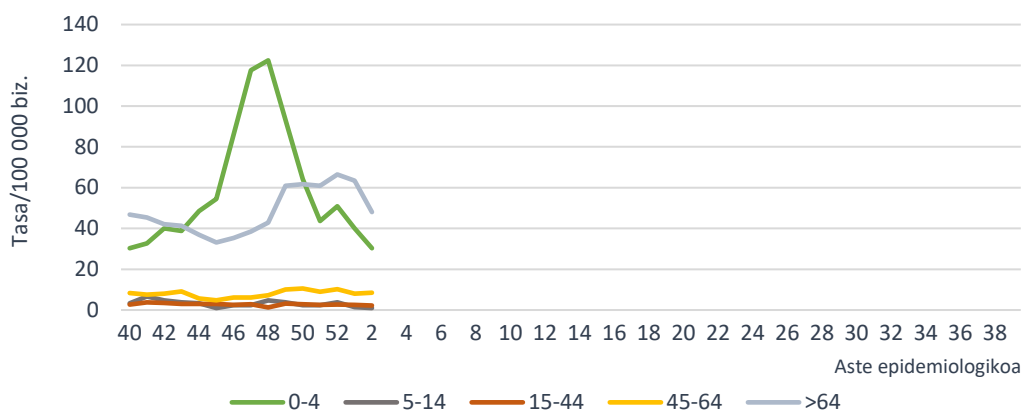
AIAL (arnas infekzio akutu larria) kasuak AIA diagnostiko-kodea duten eta ospitaleratzea behar duten kasuak dira. AIAL tasa Osakidetzako ospitale-sarean 15,59 kasukoa izan da 100.000 biztanleko (19,51/100.000 aurreko astean), 14,61/100.000 emakumeetan eta 16,63/100.000 gizonetan.

AIAL tasa sexuaren eta aste epidemiologikoaren arabera. Osakidetzako ospitale-sarea. 2022-2023, EAE



Adin-taldearen arabera, AIAL tasa altuena 64 urtetik gorakoen adin-taldean eman da, 48,01 kasurekin 100.000 biztanleko, ondoren 0-4 urtekoen adin-taldea kokatzen delarik 100.000 biztanleko 30,30 kasurekin. Aurreko astearekin alderatuta, tasek behera egin dute adin-talde guztietan, 45-64 urtekoen taldean izan ezik.

AIALren intzidentzia-tasa adin-taldearen eta aste epidemiologikoaren arabera Osakidetzako ospitale-sarea. 2022-2023, EAE

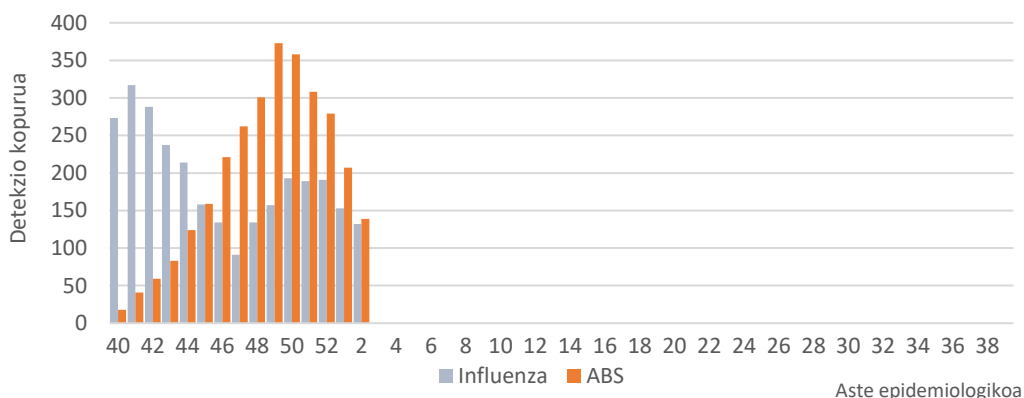


Zaintza biologiko ez jagolea

EAEko Informazio Mikrobiologikoko Sisteman gripe-birusaren eta ABSren detekzio kopuruak behera egin du.

Aste honetan detektatutako 132 gripe-birusetatik, 93 azpitipatu gabeko A motakoak izan dira, 16 A(H3), 6 A(H1)pdm09 eta 17 B motakoak. 2022/40 astetik 2861 detekzio erregistratu dira, 2801 (% 97,9) A motakoak eta 60 (% 2,1) B motakoak. Azpitipatutako A motako 837 birusetatik, 794 (% 94,9) A(H3) eta 43 (% 5,1) A(H1)pdm09 izan dira.

Asteko Influenza eta ABS detekzio kopurua. IMS. 2022-2023, EAE

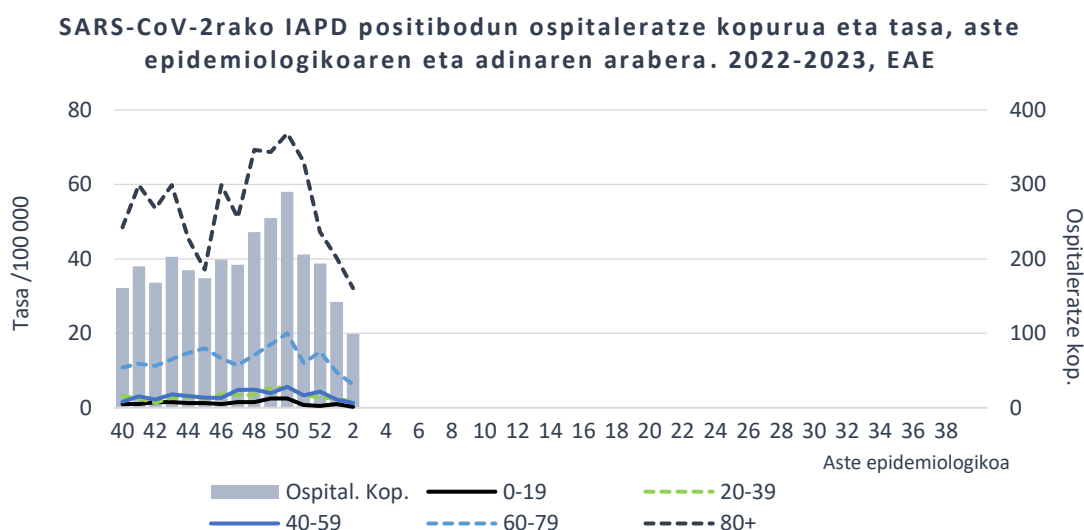


COVID-19aren zaintza espezifikoa

60 urte edo gehiagoko populazioan, 2. astean, COVID-19aren 7 eguneko intzidentzia-tasa 46,62 kasukoa izan da 100.000 biztanleko (42,98/100.000 aurreko astean), 45,20 gizonetan eta 47,74 emakumeetan (Iturria: ABG).

Osakidetzako Diagnostiko Biologikoko Sareko Mikrobiologia Zerbitzuen datuen arabera, txosten honen egunean, SARS-CoV-2aren aldaeratarako PCR proba espezifikoak lagin positiboen % 20ari egin zaizkie. Guztiak Omikron aldaerakoak izan dira, eta horietatik % 83 BQ.1 azpialdaerakoak, % 15 BA.2 eta beste % 2a BA.5.

Osakidetzaren ospitale-egoeraren adierazleetatik lortutako datuen arabera (OBIEE), 2. astean SARS-CoV-2rako IAPD positiboa zuten 99 paziente ospitaleratu ziren EAEn (142 aurreko astean), 55 emakume eta 44 gizon. Ospitaleratutako pertsonen % 83 60 urtetik gorakoa zen.



OBIEEtik ateratako datuen arabera, urteko 2. Astean gora egin dute EAEko adinekoen egoitzetako erabilzaileen artean erregistratutako COVID-19 kasu berriek. Zehazki, 29 kasu baieztatu erregistratu dira (aurreko astean 21). Kasuak dituzten zentro soziosanitario kopurua 14 izan da (aurreko astean 12).

AIAREN aktibitatearen inguruko informazioa zehatzagoa ondorengo esteka hauetan: [SiVIRA](#) (estatukoa), [Flu News](#) (Europa, gripea), [FluNet](#), (Mundua, gripe), [OPS](#) (Amerika, gripea), [CDC](#) (AEB)

2023ko urtarrilaren 18an

Zainketa Epidemiologikoa
Osasun Publikoaren eta Adikzioen Zuzendaritza