

ARNAS INFEKZIO AKUTUAREN (AIA) ZAINTZA EUSKAL AUTONOMIA ERKIDEGOA (EAE)

03. astea (2023/01/16-2023/01/22)

2022-2023 denboraldia

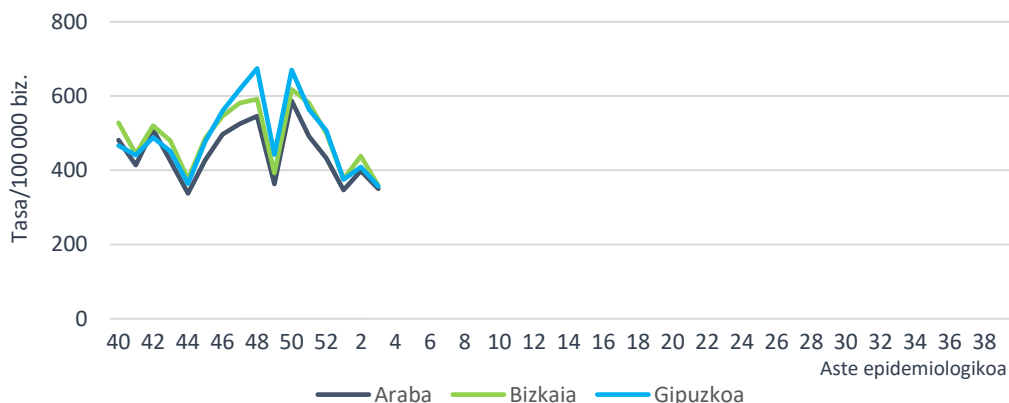
- Lehen Mailako Arretako (LMA) sarean AIA tasa 365,88 kasukoa izan da 100.000 biztanleko (422,44/100.000 aurreko astean).
- Laborategira bidalitako 66 lagin jagoleen % 57,6 baieztatu da, 14 gripe-birus eta 4 ABS antzeman direlarik. 9 errinobirus ere detektatu dira eta ez da SARS-CoV-2rik antzeman.
- Osakidetzako ospitale-sarean AIA larriaren tasa 12,95 kasukoa izan da 100.000 biztanleko (15,59/100.000 aurreko astean).
- EAEko Informazio Mikrobiologikoko Sistemari gripe-birusaren eta ABSren detekzio kopuruak beharazko joera mantentzen du.

AIAren jagoletza Lehen Mailako Arretan

Zaintza sindromikoa

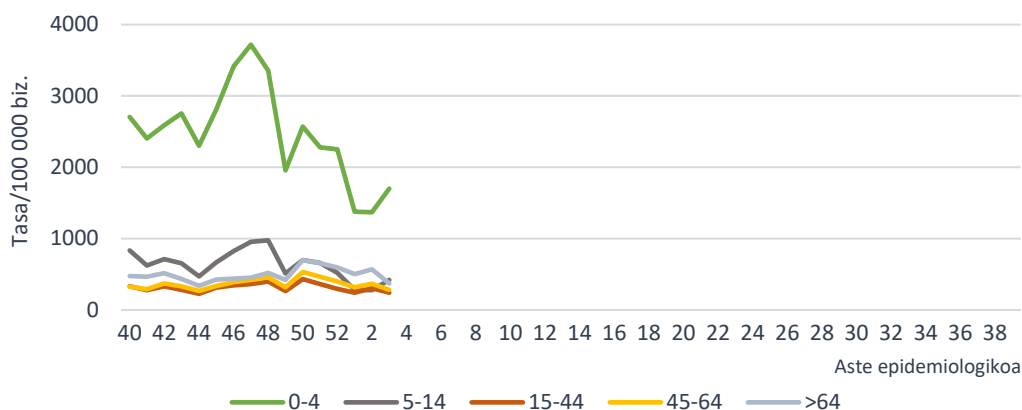
Lehen Mailako Arreta-sarean hautemandako AIAren intzidentzia-tasa 100.000 biztanleko 356,88 kasukoa izan da (422,44/100.000 aurreko astean). Lurralde historikoka, tasa 350,10/100.000 izan da Araban, 358,62/100.000 Bizkaian eta 357,22/100.000 Gipuzkoan.

AIAren intzidentzia-tasa lurralde historikoaren eta aste epidemiologikoaren arabera. Lehen Mailako Arreta-sarea. 2022-2023, EAE



Adin-taldearen arabera, AIA tasa altuena 0-4 urtekoen adin-taldean eman da, 1699,46 kasurekin 100.000 biztanleko, ondoren 5-14 urtekoen adin-taldea kokatzen delarik 100.000 biztanleko 423,74 kasurekin. Aurreko astearekin alderatuta, tasek gora egin dute 15 urtetik beherakoetan eta behera beste guztietan, 14 urtetik gorakoetan, alegia.

**AIAren intzidentzia-tasa adin-taldearen eta aste epidemiologikoaren arabera
Lehen Mailako Arretako sarea. 2022-2023, EAE**



Erakunde Sanitario Integratuaren (ESI) araberako intzidentziari dagokionez, tasek behera egin dute ESI gehienetan. Tasa handiena Tolosaldea ESIn eman da, eta txikiena berriz, Bidasoakoan.

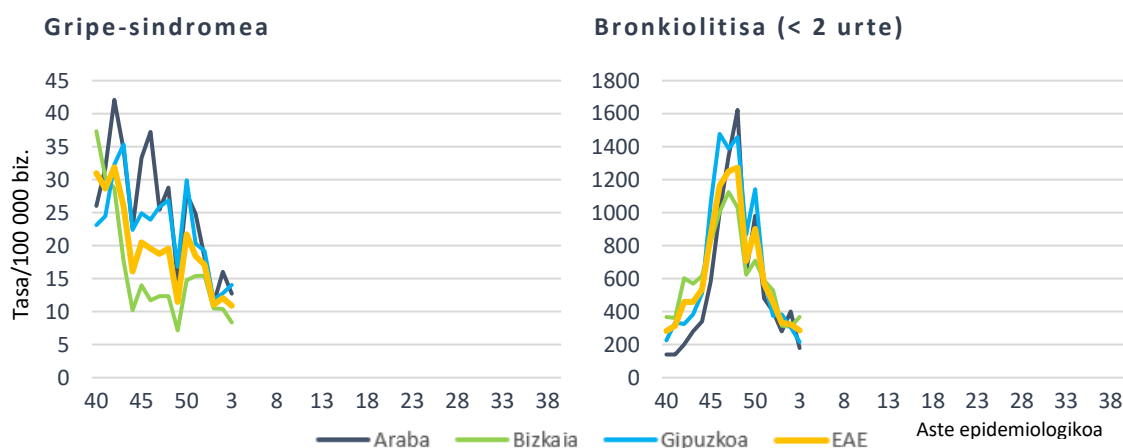
AIAren intzidentzia-tasak eta tasen arrazioa ESIn eta aste epidemiologikoaren arabera. Lehen Mailako Arretako sarea. 2022-2023, EAE

ESI	Tasa 03. astea	Tasa 02. astea	Tasen arrazioa (% 95 KT)
Araba ESI	390,41	433,71	0,90 (0,83-0,98)
Arabar Errioxa ESI	401,81	718,13	0,56 (0,39-0,80)
Barakaldo-Sestao ESI	309,65	398,01	0,78 (0,68-0,89)
ESI Barrualde-Galdakao ESI	365,02	432,01	0,84 (0,78-0,91)
OSI Bilbao-Basurto ESI	339,98	456,59	0,74 (0,69-0,80)
Ezkerraldea-Enkarterri-Gurutzeta ESI	443,31	490,30	0,90 (0,82-1,00)
Uribe ESI	318,22	370,04	0,86 (0,78-0,95)
Bidasoa ESI	269,55	362,41	0,74 (0,62-0,89)
Debarrena ESI	417,15	439,33	0,95 (0,81-1,11)
Debagoiena ESI	352,37	347,69	1,01 (0,84-1,22)
Donostialdea ESI	294,33	369,02	0,80 (0,74-0,86)
Goierri-Urola Garaia ESI	469,01	480,45	0,98 (0,86-1,11)
Tolosaldea ESI	485,07	486,62	1,00 (0,85-1,17)

Gripe-sindromearen tasa 10,90 kasukoa izan da 100.000 biztanleko (12,04/100.000 aurreko astean). Aurreko astearekin alderatuta, tasak gora egin du Gipuzkoan, eta behera Araba eta Bizkaian. Aipatzekoa da gripe-sindromearen tasak gora egin dutela 15 urtetik beherakoetan eta behera beste guztietan.

Bronkiolitisaren tasa (2 urtetik beherakoetan) 285,92 kasukoa izan da 100.000 biztanleko (322,49/100.000 aurreko astean). Bronkiolitis-tasak behera egin du Araban eta Gipuzkoan, eta gora Bizkaian.

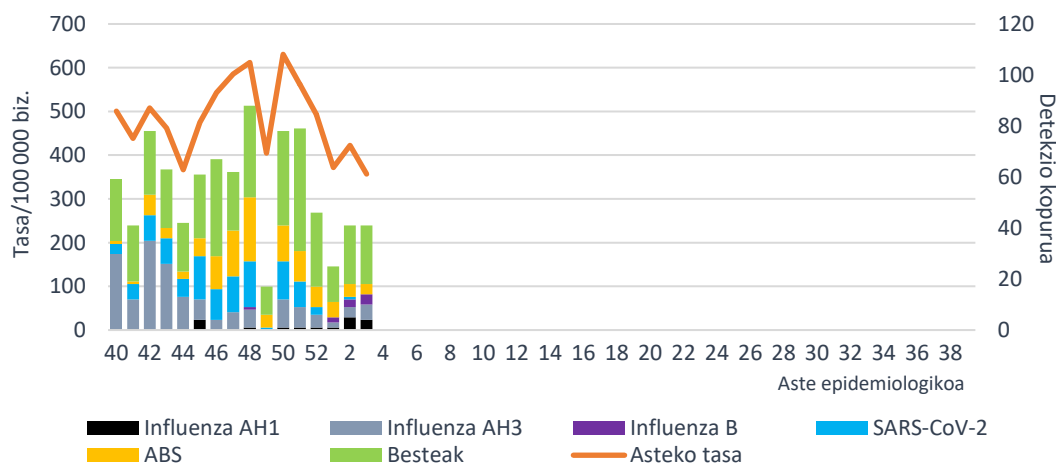
**Tasa lurralde historikoaren eta aste epidemiologikoaren arabera
Lehen Mailako Arretako sarea. 2022-2023, EAE**



Zaintza jagolea

Aste honetan, AIArako erreferentziako laborategian 66 lagin jagole aztertu dira eta horietatik % 57,6 baieztatu dira, 14 gripe-birus (6 AH3, 4 AH1pdm09 eta 4 B motako) eta 4 ABS antzeman direlarik. 9 errinobirus, 6 adenomobirus eta lagin berean bi edo hiru birus identifikatutako 2 koinfekzio ere detektatu dira, baina ez SARS-Cov-2 birusik.

**AIA intzidentzia-tasa LMAn eta sare jagolean detektatutako arnas birus kopurua,
aste epidemiologikoaren arabera. 2022-2023, EAE**



Gripe-birusaren positibotasunak gora egin du berriro eta aste honetan % 21,9an kokatu da (% 19,0 aurreko astean). ABSren eta SARS-CoV-2aren positibotasuna % 10etik behera mantentzen dira (% 6,1 eta % 0,0, hurrenez hurren). Errinobirusaren positibotasuna % 13,6koa izan da.

Positibotasunaren ehunekoa laborategira bidalitako lagin jagoletan arnas birus motaren arabera. Sare jagolea. 2022-2023, EAE

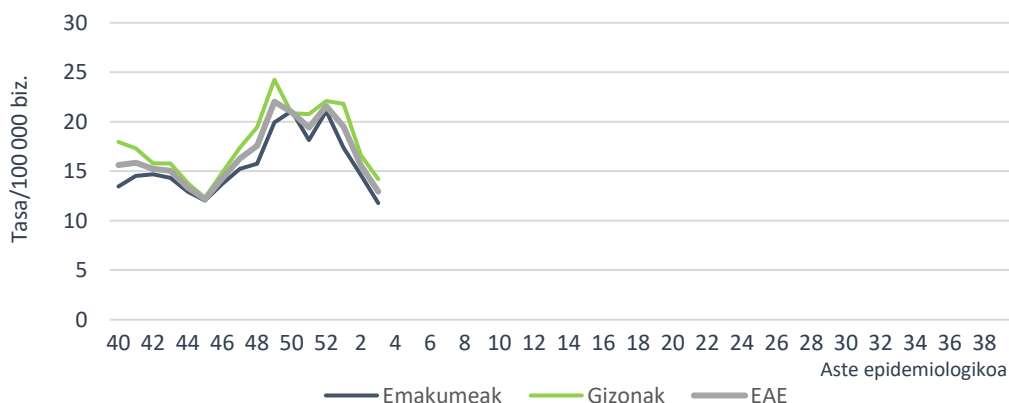
	03. astea		02. astea		2022-2023 hasieratik	
	Detek.	Positib (%)	Detek.	Positib (%)	Detek.	Positib. (%)
Influenza	14	21,2	12	19,0	212	18,5
SARS-CoV-2	0	0,0	1	1,6	130	11,3
ABS	4	6,1	5	7,9	134	11,7
Metaneumobirus	4	6,1	6	9,5	73	6,4
Parainfluenza	2	3,0	2	3,2	41	3,6
Adenobirus	6	9,1	4	6,3	96	8,4
Errinobirus	9	13,6	7	11,1	163	14,2
Urtaroko CoV	2	3,0	4	6,3	48	4,2

AIA larriaren (AIAL) jagoletza Osakidetzako ospitale-sarean

Zaintza sindromikoa

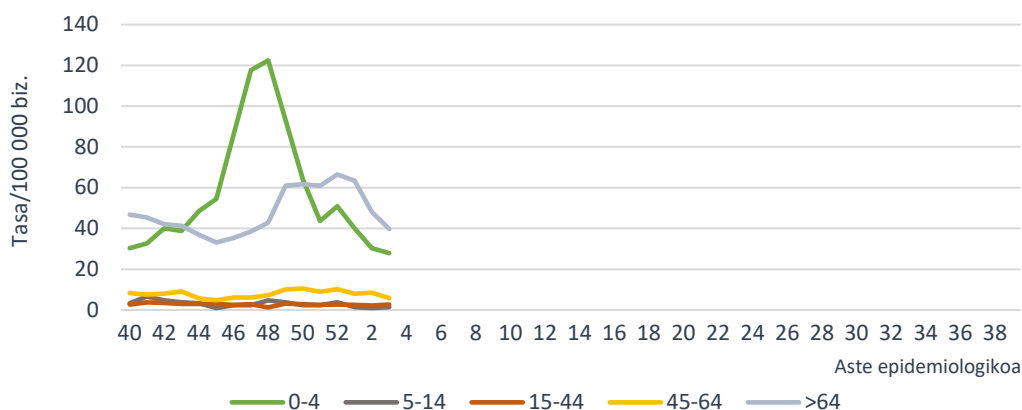
AIAL (arnas infekzio akutu larria) kasuak AIA diagnostiko-kodea duten eta ospitaleratzea behar duten kasuak dira. AIAL tasa Osakidetzako ospitale-sarean 12,95 kasukoa izan da 100.000 biztanleko (15,59/100.000 aurreko astean), 11,78/100.000 emakumeetan eta 14,19/100.000 gizonetan.

AIAL tasa sexuaren eta aste epidemiologikoaren arabera. Osakidetzako ospitale-sarea. 2022-2023, EAE



Adin-taldearen arabera, AIAL tasa altuena 64 urtetik gorakoen adin-taldean eman da, 39,68 kasurekin 100.000 biztanleko, ondoren 0-4 urtekoen adin-taldea kokatzen delarik 100.000 biztanleko 27,88 kasurekin. Aurreko astearekin alderatuta, tasek behera egin dute adin-talde guztietan, 5-14 eta 15-44 urtekoen taldeetan izan ezik.

AIALren intzidentzia-tasa adin-taldearen eta aste epidemiologikoaren arabera Osakidetzako ospitale-sarea. 2022-2023, EAE

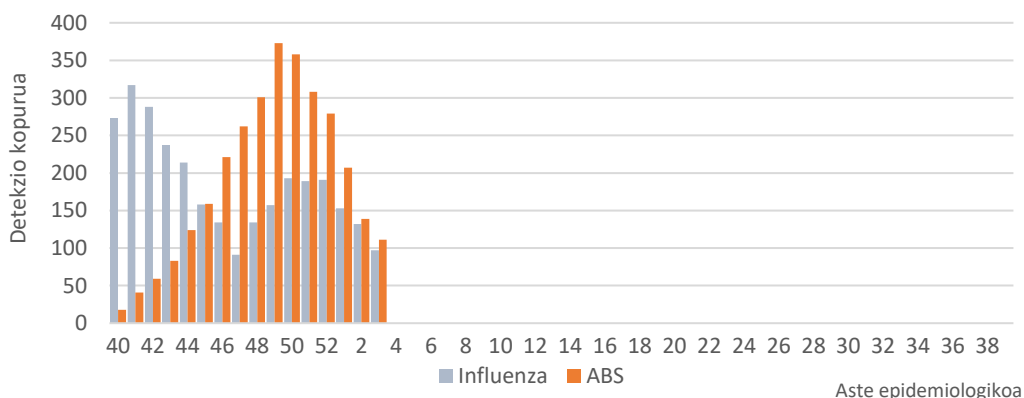


Zaintza biologiko ez jagolea

EAEko Informazio Mikrobiologikoko Sisteman gripe-birusaren eta ABSren detekzio kopuruak beharrezko joera mantentzen du.

Aste honetan detektatutako 97 gripe-birusetatik, 61 azpitipatu gabeko A motakoak izan dira, 13 A(H3), 11 A(H1)pdm09 eta 12 B motakoak. 2022/40 astetik 2958 detekzio erregistratu dira, 2886 (% 97,6) A motakoak eta 72 (% 2,4) B motakoak. Azpitipatutako A motako 861 birusetatik, 807 (% 93,7) A(H3) eta 54 (% 6,3) A(H1)pdm09 izan dira.

Asteko Influenza eta ABS detekzio kopurua. IMS. 2022-2023, EAE

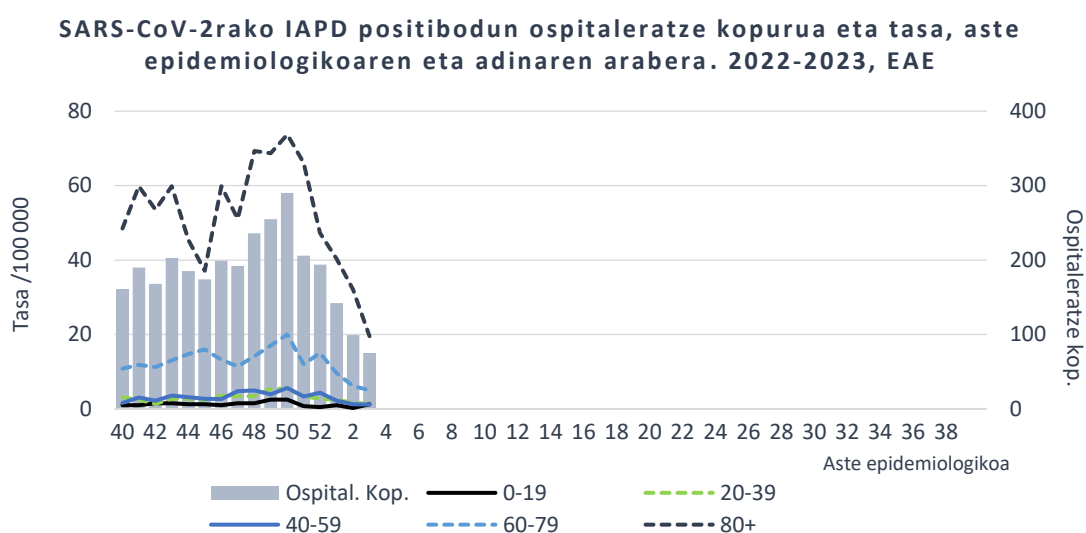


COVID-19aren zaintza espezifikoa

60 urte edo gehiagoko populazioan, COVID-19aren 7 eguneko intzidentzia-tasak beheranzko joera argia du eta 3. Astean 25,51 kasukoa izan da 100.000 biztanleko (46,62/100.000 aurreko astean), 28,64 gizonetan eta 23,05 emakumeetan (Iturria: ABG).

Osakidetzako Diagnostiko Biologikoko Sareko Mikrobiologia Zerbitzuen datuen arabera, txosten honen egunean, SARS-CoV-2aren aldaeratarako PCR proba espezifikoak lagin positiboan % 18ari egin zaizkie. Guztiak Omikron aldaerakoak izan dira, eta horietatik % 90 BQ.1 azpialdaerakoak eta beste % 10a BA.4/BA.5.

Osakidetzaren ospitale-egoeraren adierazleetatik lortutako datuen arabera (OBIEE), 3. astean SARS-CoV-2rako IAPD positiboa zuten 75 paziente ospitaleratu ziren EAEn (99 aurreko astean), 33 emakume eta 42 gizon. Ospitaleratutako pertsonen % 75 60 urtetik gorakoa zen.



OBIEEtik ateratako datuen arabera, urteko 3. astean COVID-19aren 15 kasu berri erregistratu dira EAeko adinekoen egoitzetako erabiltzaileen artean (aurreko asteko kasuen erdia). Kasuak dituzten zentro soziosanitario kopurua 10 izan da (aurreko astean 14).

AIaren aktibitatearen inguruko informazioa zehatzagoa ondorengo esteka hauetan: [SiVIRA](#) (estatukoa), [Flu News](#) (Europa, gripea), [FluNet](#), (Mundua, gripe), [OPS](#) (Amerika, gripea), [CDC](#) (AEB)

2023ko urtarrilaren 25ean

Zainketa Epidemiologikoa
Osasun Publikoaren eta Adikzioen Zuzendaritza