

ARNAS INFEKZIO AKUTUAREN (AIA) ZAINITZA EUSKAL AUTONOMIA ERKIDEGOA (EAE)

16. astea (2023/04/17-2023/04/23)

2022-2023 denboraldia

Lehen Mailako Arretako gripe-jardueraren eta ospitaleetako gripe-birusen detekzioen beheranzko joera mantentzen da, azken uhin epidemikoaren bukaerara gerturatuz. COVID-19aren intzidentzia baxu eta egonkor mantentzen da.

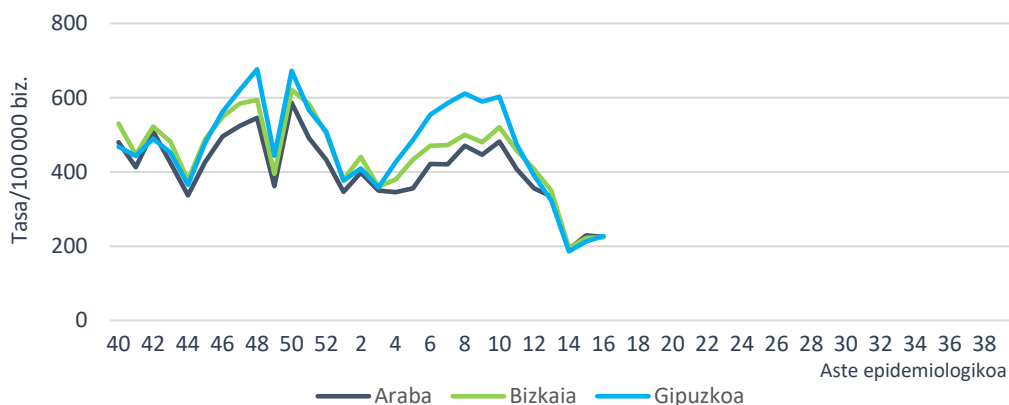
- Lehen Mailako Arretako (LMA) sarean AIA tasa 225,06 kasukoa izan da 100.000 biztanleko (220,08/100.000 aurreko astean).
- Mikrobiologiako laborategira bidalitako 28 lagin jagoleen % 53,6 baieztatu da, 2 gripe-birus (positibotasuna % 7,1) eta 3 SARS-CoV-2 (positibotasuna % 10,7) antzeman direlarik.
- Osakidetzako ospitale-sarean AIA larriaren tasa 8,78 kasukoa izan da 100.000 biztanleko (10,66/100.000 aurreko astean).
- EAEko Informazio Mikrobiologikoko Sisteman, gripe-birusaren detekzio kopuruak behera egiten jarraitzen du. ABSren oso detekzio gutxi daude.

AIAren jagoletza Lehen Mailako Arretan

Zaintza sindromikoa

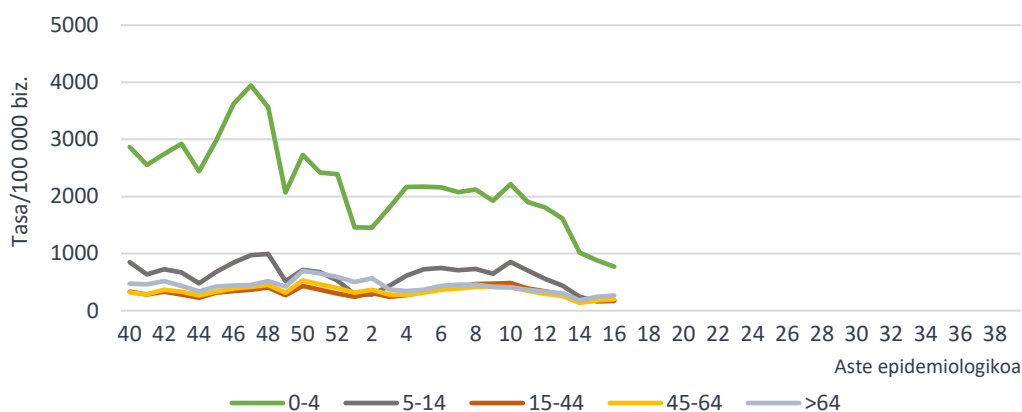
Lehen Mailako Arreta-sarean hautemandako AIAren intzidentzia-tasa 100.000 biztanleko 225,06 kasukoa izan da (220,08/100.000 aurreko astean). Lurralde historikoka, tasa 224,98/100.000 izan da Araban, 223,66/100.000 Bizkaian eta 227,32/100.000 Gipuzkoan.

AIAren intzidentzia-tasa lurralde historikoaren eta aste epidemiologikoen arabera. Lehen Mailako Arreta-sarea. 2022-2023, EAE



Adin-taldearen arabera, AIA tasa altuena 0-4 urtekoen adin-taldean eman da 771,68 kasurekin 100.000 biztanleko, ondoren 64 urtetik gorakoen adin-taldea kokatzen delarik 100.000 biztanleko 264,17 kasurekin. Duela hiru astearekin alderatuta, azken aste konparagarria, tasek behera egin dute adin-talde guztietan.

**AIAren intzidentzia-tasa adin-taldearen eta aste epidemiologikoaren arabera
Lehen Mailako Arretako sarea. 2022-2023, EAE**



Erakunde Sanitario Integratuaren (ESI) araberako intzidentziari dagokionez, tasek behera egin dute ESI guztietan duela hiru astearekin alderatuz gero. Tasa handiena Arabako ESIan eman da, eta txikiena berriz, Debagoienakoan.

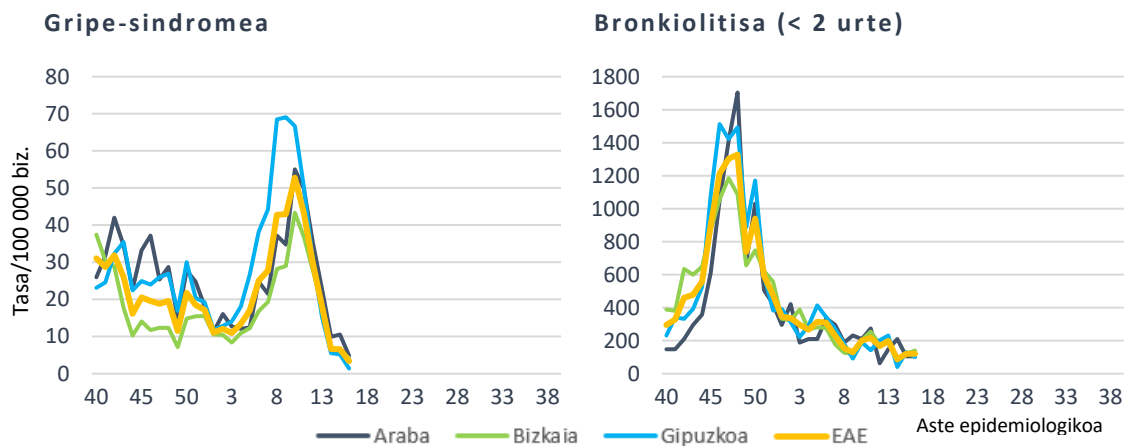
AIAren intzidentzia-tasak eta tasen arrazoia ESIaren eta aste epidemiologikoaren arabera. Lehen Mailako Arretako sarea. 2022-2023, EAE

ESI	Tasa 16. astea	Tasa 15. astea	Tasen arrazoia (% 95 KT)
Araba ESI	251,17	253,62	0,99 (0,89-1,10)
Arabar Errioxa ESI	247,10	298,23	0,83 (0,51-1,35)
Barakaldo-Sestao ESI	200,18	223,31	0,90 (0,76-1,06)
ESI Barrualde-Galdakao ESI	211,88	215,78	0,98 (0,88-1,09)
OSI Bilbao-Basurto ESI	247,22	239,07	1,03 (0,94-1,14)
Ezkerraldea-Enkarterri-Gurutzeta ESI	231,53	225,30	1,03 (0,89-1,19)
Uribe ESI	194,48	184,85	1,05 (0,92-1,21)
Bidasoa ESI	172,63	201,19	0,86 (0,68-1,08)
Debarrena ESI	227,39	219,02	1,04 (0,83-1,29)
Debagoiena ESI	204,83	154,79	1,32 (1,02-1,72)
Donostialdea ESI	228,29	197,10	1,16 (1,05-1,28)
Goierrri-Urola Garaia ESI	247,67	262,30	0,94 (0,79-1,13)
Tolosaldea ESI	214,69	231,80	0,93 (0,73-1,17)

Gripe-sindromearen tasa behera egin du berriro ere hiru lurralde historikoetan eta 3,38 kasu 100.000 biztanleko balioan kokatu da aste honetan (6,54/100.000 aurreko astean).

Bronkiolitisaren tasa (2 urtetik beherakoetan) 121,32 kasukoa izan da 100.000 biztanleko, aurreko astekoaren berdina.

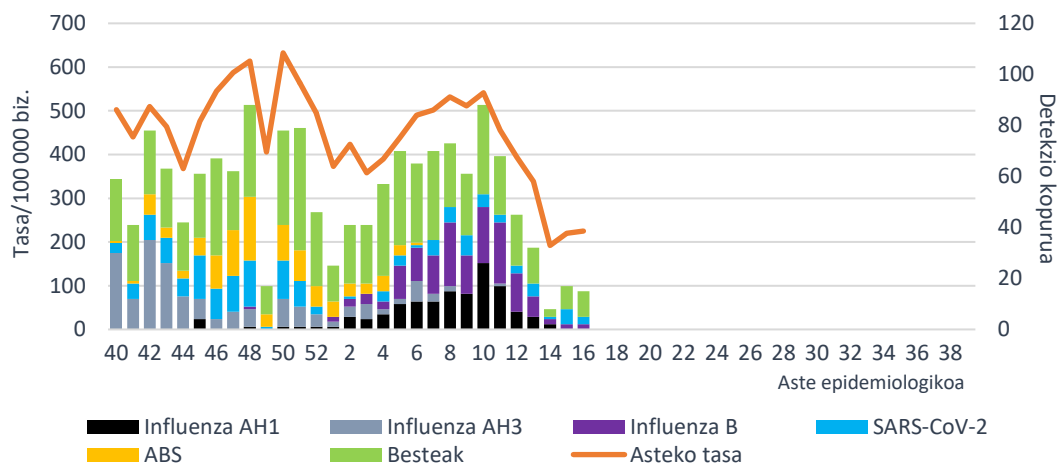
**Tasa lurralde historikoaren eta aste epidemiologikoaren arabera
Lehen Mailako Arretako sarea. 2022-2023, EAE**



Zaintza jagolea

Aste honetan, AIArako erreferentziako mikrobiologiako laborategian 28 lagin jagole azertu dira eta horietatik % 53,6 baieztatu dira, 2 gripe-birus (B motakoak) eta 3 SARS-CoV-2 antzeman direlarik. 5 errinobirus ere detektatu dira.

**AIA intzidentzia-tasa LMA eta sare jagolean detektatutako arnas birus kopurua,
aste epidemiologikoaren arabera. 2022-2023, EAE**



Gripe-birusaren positibotasunak behera egin du eta % 7,11an kokatu da aste honetan (% 8,7 aurreko astean). SARS-CoV-2aren positibotasunak ere behera egin du, baina % 10aren langaren gainetik geratu da (% 10,7), eta errinobirusarenak gora egin du (% 17,9).

Positibotasunaren ehunekoa mikrobiologiako laborategira bidalitako lagin jagoleetan arnas birus motaren arabera. Sare jagolea. 2022-2023, EAE

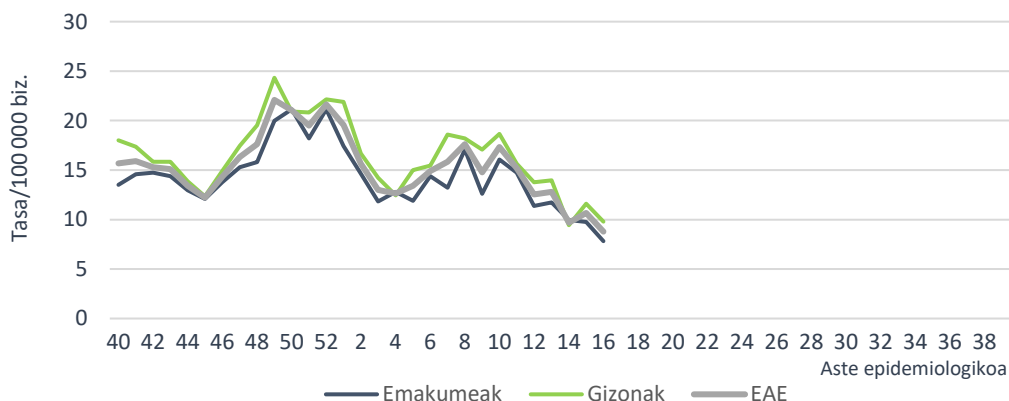
	16. astea		15. astea		2022-2023 hasieratik	
	Detek.	Positib (%)	Detek.	Positib (%)	Detek.	Positib. (%)
Influenza	2	7,1	2	8,7	513	25,1
SARS-CoV-2	3	10,7	6	26,1	185	9,0
ABS	0	0,0	0	0,0	145	7,1
Metaneumobirus	0	0,0	1	4,3	129	6,3
Parainfluenza	3	10,7	3	13,0	91	4,4
Adenobirus	0	0,0	1	4,3	129	6,3
Errinobirus	5	17,9	3	13,0	266	13,0
Urtaroko CoV	2	7,1	1	4,3	108	5,3

AIA larriaren (AIAL) jagoletza Osakidetzako ospitale-sarean

Zaintza sindromikoa

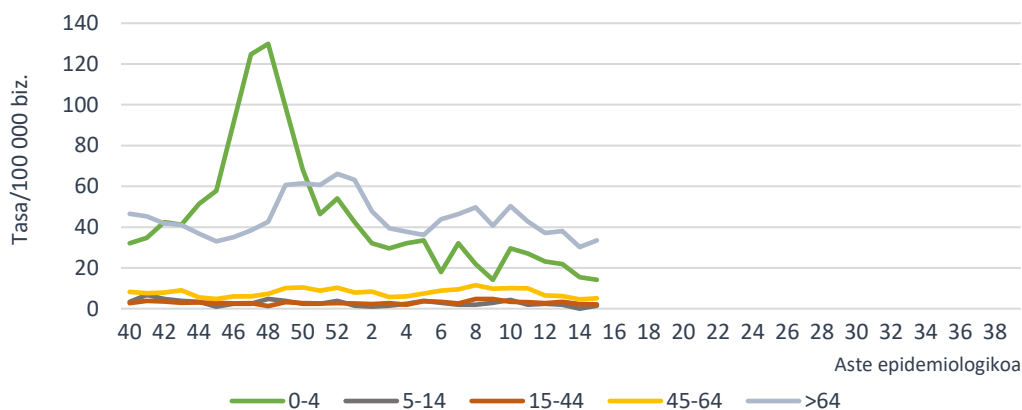
AIAL (arnas infekzio akutu larria) kasuak AIA diagnostiko-kodea duten eta ospitaleratzea behar duten kasuak dira. AIAL tasa Osakidetzako ospitale-sarean 8,78 kasukoa izan da 100.000 biztanleko (10,66/100.000 aurreko astean), 7,82/100.000 emakumeetan eta 9,81/100.000 gizonetan.

AIAL tasa sexuaren eta aste epidemiologikoaren arabera. Osakidetzako ospitale-sarea. 2022-2023, EAE



Adin-taldearen arabera, AIAL tasa altuena 64 urtetik gorakoen adin-taldean eman da, 33,56 kasurekin 100.000 biztanleko, ondoren 0-4 urtekoen adin-taldea kokatzen delarik 100.000 biztanleko 14,15 kasurekin. Tasak aurreko astearen antzeko balioetan mantendu dira adin-talde guztietan.

AIALren intzidentzia-tasa adin-taldearen eta aste epidemiologikoaren arabera Osakidetzako ospitale-sarea. 2022-2023, EAE

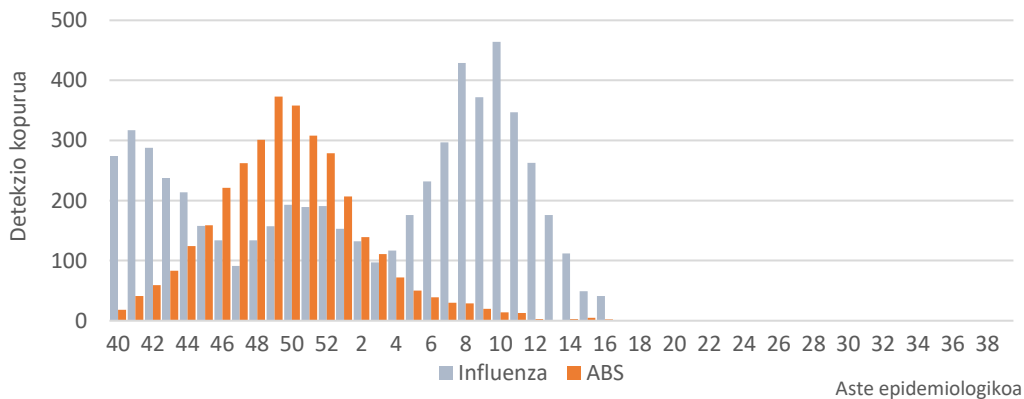


Zaintza biologiko ez jagolea

EAEko Informazio Mikrobiologikoko Sisteman, gripe-birusaren detekzio kopuruak behera egiten jarraitzen du eta ABSren oso detekzio gutxi daude.

Aste honetan detektatutako 41 gripe-birusetatik, 19 azpitipatu gabeko A motakoak izan dira, A(H1)pdm09 bat eta 21 B motakoak. 2022/40 astetik 6030 detekzio erregistratu dira, 4851 (% 80,4) A motakoak eta 1179 (% 19,6) B motakoak. Azpitipatutako A motako 1370 birusetatik, 905 (% 66,1) A(H3) eta 465 (% 33,9) A(H1)pdm09 izan dira.

Asteko Influenza eta ABS detekzio kopurua. IMS. 2022-2023, EAE

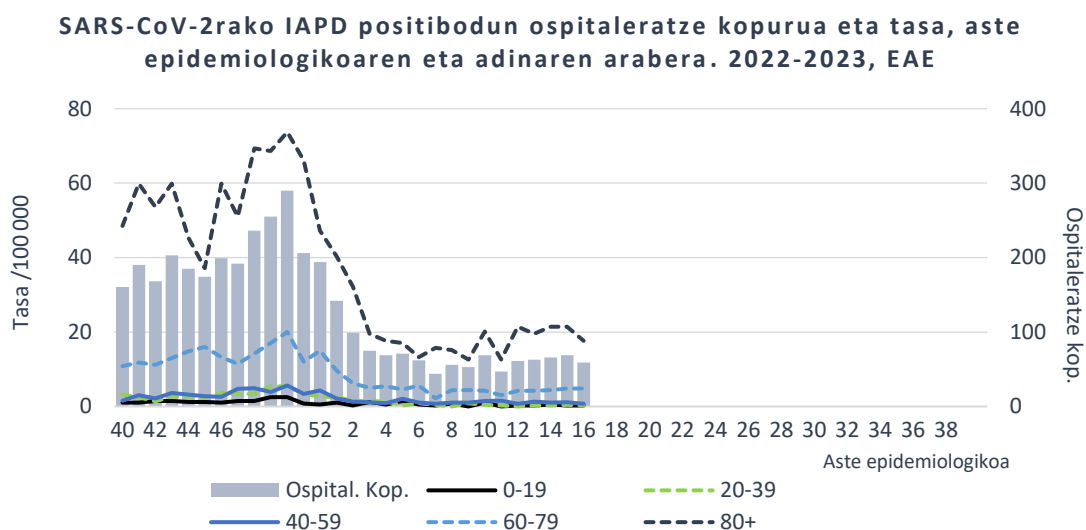


COVID-19aren zaintza espezifikoa

60 urte edo gehiagoko populazioan, 16. astean, COVID-19aren 7 eguneko intzidentzia-tasa 29,31 kasukoa izan da 100.000 biztanleko (34,17/100.000 aurreko astean); 30,02 gizonetan eta 28,75 emakumeetan (Iturria: ABG).

Osakidetzako Diagnostiko Biologikoko Sareko Mikrobiologia Zerbitzuen datuen arabera, azken bi asteetan, SARS-CoV-2aren aldaeratarako karakterizazio eta/edo sekuentziazioa lagin positiboen % 17ari egin zaizkie. Guztiak Omikron aldaerakoak izan dira, eta horietatik % 76 XBB azpialdaerakoak, % 8 BA.2, % 7 DV.1.1, % 3 BQ.1 eta beste % 6a beste batzuk.

Osakidetzaren ospitale-egoeraren adierazleetatik lortutako datuen arabera, aste honetan SARS-CoV-2rako IAPD positiboa zuten 59 paziente ospitaleratu ziren EAEn (69 aurreko astean), 34 emakume eta 25 gizon. Ospitaleratutako pertsonen % 88 60 urtetik gorakoa zen.



Urteko 16. astean, COVID-19aren 26 kasu berri erregistratu dira EAeko adinekoen egoitzetako erabiltzaileen artean (67 aurreko astean). Kasuak dituzten zentro soziosanitario kopurua 15 izan da, aurreko astean baino bat gutxiago.

Metodologiari eta beste aspektu batzuei buruzko informazio gehiago [Osasun Saileko webgunean](#) eta ondorengo esteka hauetan: [SiVIRA](#) (estatukoa), [Flu News](#) (Europa, gripea), [FluNet](#), (Mundua, gripe), [OPS](#) (Amerika, gripea), [CDC](#) (AEB)

2023ko apirilaren 26an

Zainketa Epidemiologikoa Osasun Publikoaren eta Adikzioen Zuzendaritza