

ARNAS INFEKZIO AKUTUAREN (AIA) ZAINITZA EUSKAL AUTONOMIA ERKIDEGOA (EAE)

17. astea (2023/04/24-2023/04/30)

2022-2023 denboraldia

Lehen Mailako Arretako gripe-jardueraren eta ospitaleetako gripe-birusen detekzioen beheranzko joera mantentzen da. COVID-19aren intzidentzia baxu eta nahikoa egonkor mantentzen da, baina ospitalizazioetan igoera antzeman da.

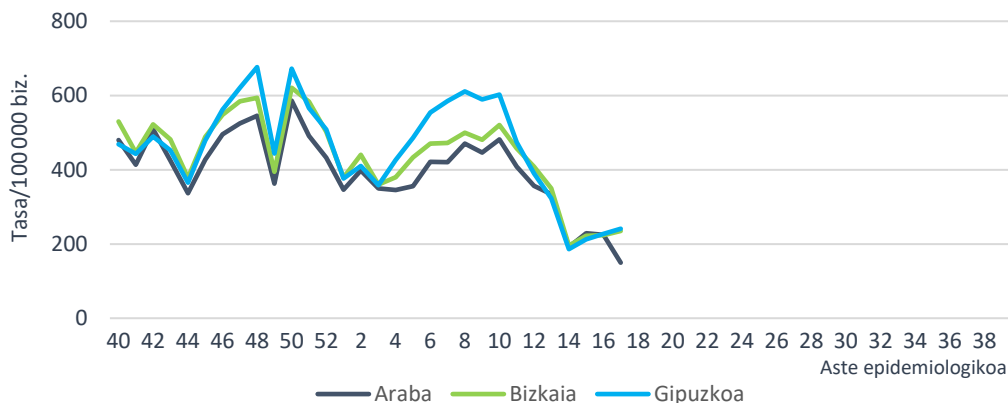
- Lehen Mailako Arretako (LMA) sarean AIA tasa 224,28 kasukoa izan da 100.000 biztanleko (225,06/100.000 aurreko astean).
- Mikrobiologiako laborategira bidalitako 32 lagin jagoleen % 68,8 baieztatu da, 3 SARS-CoV-2 (positibotasuna % 10,7) antzeman direlarik. Ez da gripe-birusik detektatu, baina bai 7 parainfluenza eta 7 errinobirus.
- Osakidetzako ospitale-sarean AIA larriaren tasa 11,16 kasukoa izan da 100.000 biztanleko (8,78/100.000 aurreko astean).
- EAEko Informazio Mikrobiologikoko Sisteman, gripe-birusaren detekzio kopuruak behera egiten jarraitzen du.

AIAren jagoletza Lehen Mailako Arretan

Zaintza sindromikoa

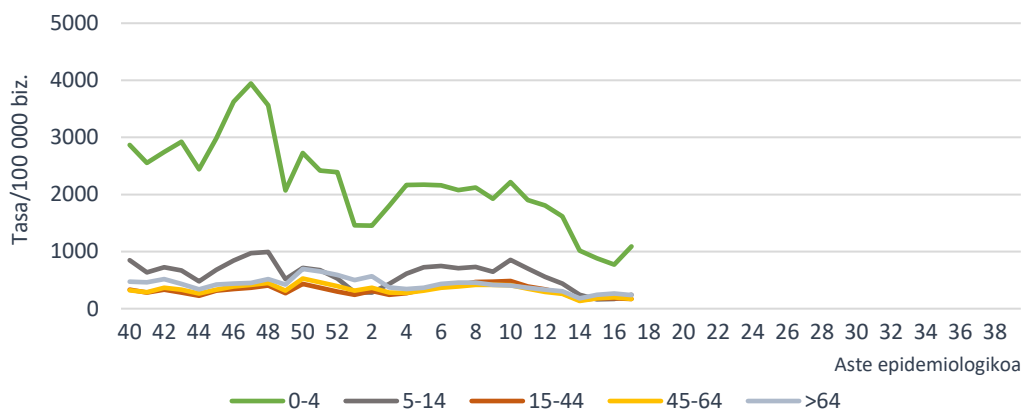
Lehen Mailako Arreta-sarean hautemandako AIAren intzidentzia-tasa 100.000 biztanleko 224,28 kasukoa izan da (225,06/100.000 aurreko astean). Lurralde historikoka, tasa 149,69/100.000 izan da Araban, 235,25/100.000 Bizkaian eta 241,27/100.000 Gipuzkoan.

AIAren intzidentzia-tasa lurralde historikoaren eta aste epidemiologikoaren arabera. Lehen Mailako Arreta-sarea. 2022-2023, EAE



Adin-taldearen arabera, AIA tasa altuena 0-4 urtekoen adin-taldean eman da 1091,93 kasurekin 100.000 biztanleko, ondoren 5-14 urtekoen adin-taldea kokatzen delarik 100.000 biztanleko 244,18 kasurekin. Aurreko astearekin alderatuta, tasek gora egin dute 15 urtetik beherako adin-taldeetan eta behera besteetan.

**AIAren intzidentzia-tasa adin-taldearen eta aste epidemiologikoaren arabera
Lehen Mailako Arretako sarea. 2022-2023, EAE**



Erakunde Sanitario Integratuaren (ESI) araberako intzidentziari dagokionez, tasek gora egin dute ESI gehienetan aurreko astearekin alderatuta. Tasa handiena Tolosaldeako ESIan eman da, eta txikiena berriz, Debagoienakoan.

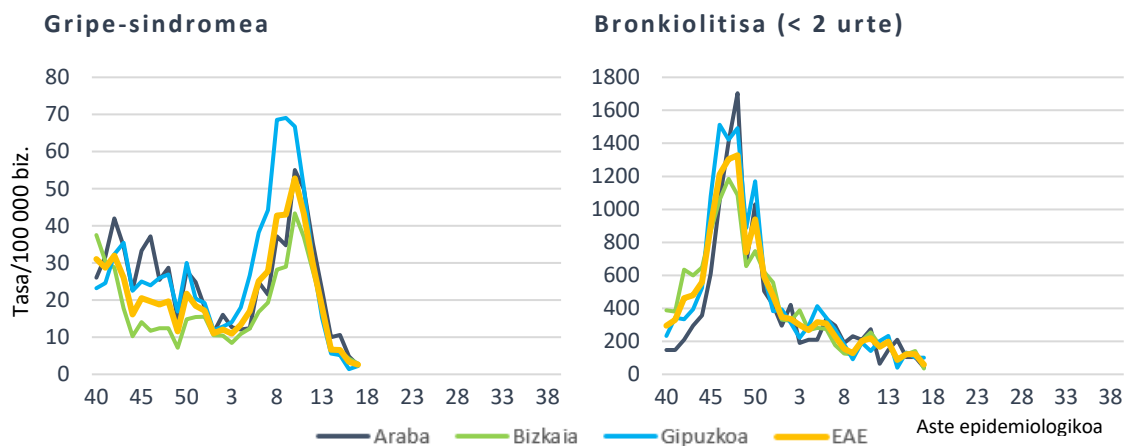
AIAren intzidentzia-tasak eta tasen arrazoia ESIaren eta aste epidemiologikoaren arabera. Lehen Mailako Arretako sarea. 2022-2023, EAE

ESI	Tasa 17. astea	Tasa 16. astea	Tasen arrazoia (% 95 KT)
Arabako ESI	164,40	251,17	0,65 (0,58-0,73)
Arabar Errioxako ESI	230,06	247,10	0,93 (0,55-1,57)
Barakaldo-Sestaoko ESI	226,50	200,18	1,13 (0,95-1,34)
Barrualde-Galdakaoko ESI	218,38	211,88	1,03 (0,93-1,15)
OSI Bilbo-Basurtuko ESI	251,59	247,22	1,02 (0,93-1,12)
Ezkerral.-Enkart.-Gurutzetako ESI	256,42	231,53	1,11 (0,96-1,27)
Uribeko ESI	205,49	194,48	1,06 (0,93-1,21)
Bidasoako ESI	198,59	172,63	1,15 (0,91-1,45)
Debarrenako ESI	273,43	227,39	1,20 (0,98-1,48)
Debagoienako ESI	164,18	204,83	0,80 (0,62-1,04)
Donostialdeako ESI	244,31	228,29	1,07 (0,97-1,18)
Goierrri-Urola Garaiaiko ESI	223,64	247,67	0,90 (0,75-1,09)
Tolosaldeako ESI	273,80	214,69	1,28 (1,02-1,59)

Gripe-sindromearen tasak behera egiten jarraitzen du eta 2,61 kasu 100.000 biztanleko balioan kokatu da aste honetan (3,38/100.000 aurreko astean). Tasak behera egin du Araba eta Bizkaian, baina iguera txikia izan du Gipuzkoan.

Bronkiolitisaren tasak (2 urtetik beherakoetan) behera egin du eta 58,93 kasukoa izan da 100.000 biztanleko (121,32/100.000 aurreko astean).

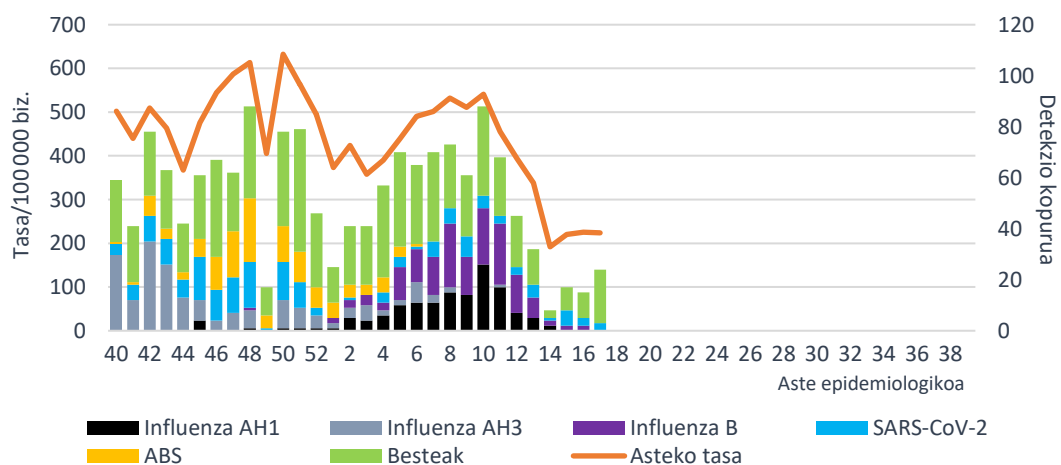
**Tasa lurralde historikoaren eta aste epidemiologikoaren arabera
Lehen Mailako Arretako sarea. 2022-2023, EAE**



Zaintza jagolea

Aste honetan, AIArako erreferentziako mikrobiologiako laborategian 32 lagin jagole aztertu dira eta horietatik % 68,8 baieztatu dira, 3 SARS-CoV-2 antzeman direlarik. Ez da gripe birusik detektatu, baina bai 7 parainfluenza, 7 errinobirus eta lagin berean bi birus identifikatutako 2 koinfekzio.

**AIA intzidentzia-tasa LMAN eta sare jagolean detektatutako arnas birus kopurua,
aste epidemiologikoaren arabera. 2022-2023, EAE**



SARS-CoV-2aren positibotasunak pixka bat behera egin du eta % 9,4an kokatu da aste honetan (% 10,7 aurreko astean). Azken 20 asteetan lehen aldiz ez da gripe-birusik detektatu. Parainfluezaren eta errinobirusaren positibotasuna % 10aren langaren gainetik kokatu da (% 21,9), baita urtaroko koronabirusarena ere (% 12,5).

Positibotasunaren ehunekoa mikrobiologiako laborategira bidalitako lagin jagoleetan arnas birus motaren arabera. Sare jagolea. 2022-2023, EAE

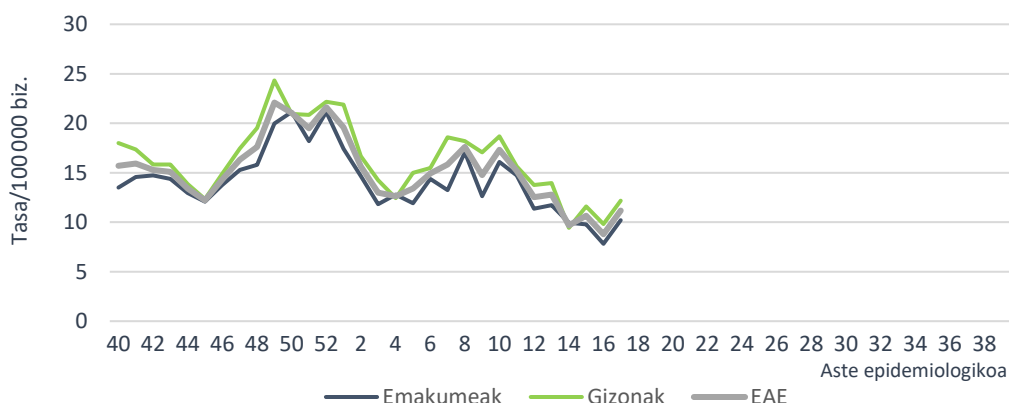
	17. astea		16. astea		2022-2023 hasieratik	
	Detek.	Positib (%)	Detek.	Positib (%)	Detek.	Positib. (%)
Influenza	0	0,0	2	7,1	513	24,7
SARS-CoV-2	3	9,4	3	10,7	188	9,1
ABS	0	0,0	0	0,0	145	7,0
Metaneumobirus	1	3,1	0	0,0	130	6,3
Parainfluenza	7	21,9	3	10,7	98	4,7
Adenobirus	2	6,3	0	0,0	131	6,3
Errinobirus	7	21,9	5	17,9	273	13,1
Urtaroko CoV	4	12,5	2	7,1	112	5,4

AIA larriaren (AIAL) jagoletza Osakidetzako ospitale-sarean

Zaintza sindromikoa

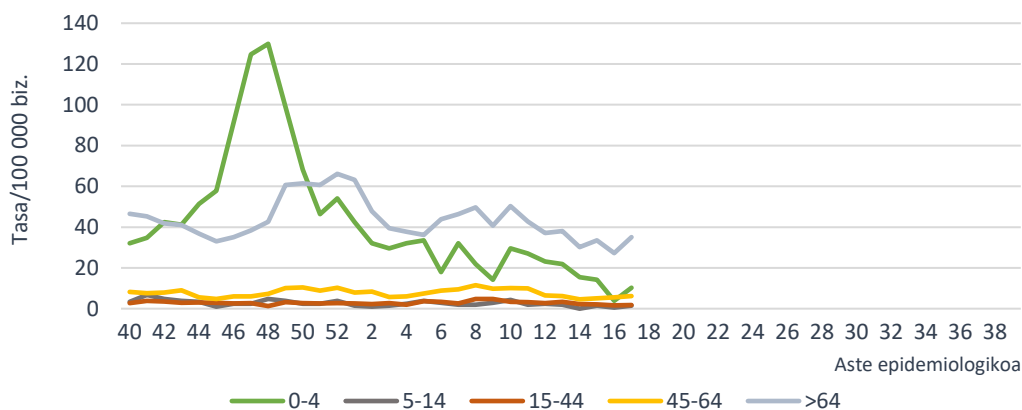
AIAL (arnas infekzio akutu larria) kasuak AIA diagnostiko-kodea duten eta ospitaleratzea behar duten kasuak dira. AIAL tasa Osakidetzako ospitale-sarean 11,16 kasukoa izan da 100.000 biztanleko (8,78/100.000 aurreko astean), 10,21/100.000 emakumeetan eta 12,16/100.000 gizonetan.

AIAL tasa sexuaren eta aste epidemiologikoaren arabera. Osakidetzako ospitale-sarea. 2022-2023, EAE



Adin-taldearen arabera, AIAL tasa altuena 64 urtetik gorakoen adin-taldean eman da, 35,14 kasurekin 100.000 biztanleko, ondoren 0-4 urtekoen adin-taldea kokatzen delarik 100.000 biztanleko 10,29 kasurekin. Tasek gora egin dute aurreko astearekin alderatuta adin-talde guztietan.

AIALren intzidentzia-tasa adin-taldearen eta aste epidemiologikoaren arabera Osakidetzako ospitale-sarea. 2022-2023, EAE

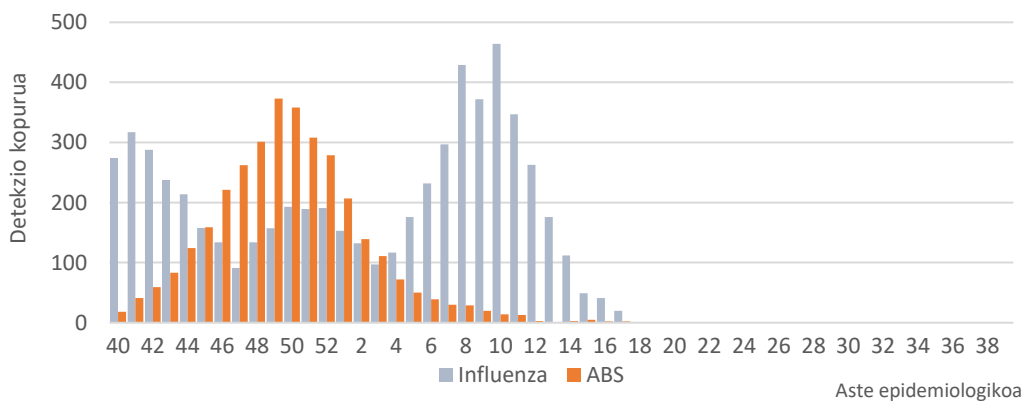


Zaintza biologiko ez jagolea

EAEko Informazio Mikrobiologikoko Sisteman, gripe-birusaren detekzio kopuruak behera egiten jarraitzen du.

Aste honetan detektatutako 20 gripe-birusetatik, 8 azpitipatu gabeko A motakoak izan dira, A(H1)pdm09 bat eta 11 B motakoak. 2022/40 astetik 6050 detekzio erregistratu dira, 4860 (% 80,3) A motakoak eta 1190 (% 19,7) B motakoak. Azpitipatutako A motako 1371 birusetatik, 905 (% 66,0) A(H3) eta 466 (% 34,0) A(H1)pdm09 izan dira.

Asteko Influenza eta ABS detekzio kopurua. IMS. 2022-2023, EAE

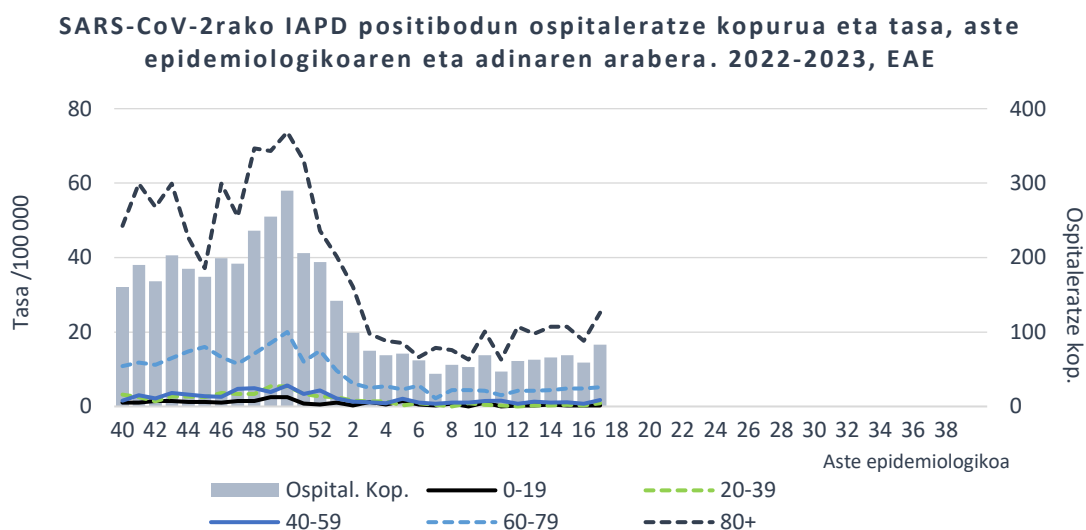


COVID-19aren zaintza espezifikoa

60 urte edo gehiagoko populazioan, 17. astean, COVID-19aren 7 eguneko intzidentzia-tasa 33,56 kasukoa izan da 100.000 biztanleko (29,31/100.000 aurreko astean); 28,99 gizonetan eta 37,16 emakumeetan (Iturria: ABG).

Osakidetzako Diagnostiko Biologikoko Sareko Mikrobiologia Zerbitzuen datuen arabera, azken bi asteetan, SARS-CoV-2aren aldaeratarako sekuentziazioa lagin positiboen % 15ari egin zaizkie. Guztiak Omikron aldaerakoak izan dira, eta horietatik % 36 XBB.1.5 azpialdaerakoak, % 31 XBB.2, % 10 DV.1.1, % 10 XBB.1.9, % 4 XBB.1.16 eta beste % 9a beste batzuk.

Osakidetzaren ospitale-egoeraren adierazleetatik lortutako datuen arabera, aste honetan SARS-CoV-2rako IAPD positiboa zuten 83 paziente ospitaleratu ziren EAEn (59 aurreko astean), 41 emakume eta 42 gizon. Ospitaleratutako pertsonen % 80 60 urtetik gorakoa zen.



Urteko 17. astean, COVID-19aren 25 kasu berri erregistratu dira EAeko adinekoen egoitzetako erabiltzaileen artean (26 aurreko astean). Kasuak dituzten zentro soziosanitario kopurua 15 izan da, aurreko asteko kopuru berdina.

Metodologiari eta beste aspektu batzuei buruzko informazio gehiago [Osasun Saileko webgunean](#) eta ondorengo esteka hauetan: [SiVIRA](#) (estatukoa), [Flu News](#) (Europa, gripea), [FluNet](#), (Mundua, gripe), [OPS](#) (Amerika, gripea), [CDC](#) (AEB)

2023ko maiatzaren 3an

Zainketa Epidemiologikoa Osasun Publikoaren eta Adikzioen Zuzendaritza