

## ARNAS INFEKZIO AKUTUAREN (AIA) ZAINITZA EUSKAL AUTONOMIA ERKIDEGOA (EAE)

18. astea (2023/05/01-2023/05/07)

2022-2023 denboraldia

***Aste honek jaiegun bat dauka, eta honek eragin zuzena du datuen baliozkotasunean, bereziki Lehen Mailako Arretatik jasotako datuetan, bai zaintza sindromikoan zein jagolean.***

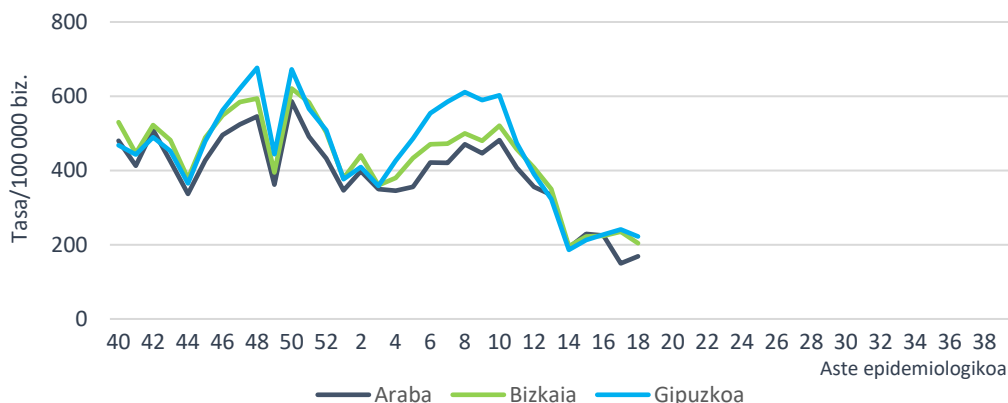
- Lehen Mailako Arretako (LMA) sarean AIA tasa 204,94 kasukoa izan da 100.000 biztanleko (224,28/100.000 aurreko astean).
- Mikrobiologiako laborategira bidalitako 30 lagin jagoleen % 66,7 baieztatu da, 3 gripe-birus (postibotasuna % 10,0) eta 2 SARS-CoV-2 (positibotasuna % 6,7) antzeman direlarik. 11 errinobirus ere detektatu dira.
- Osakidetzako ospitale-sarean AIA larriaren tasa 9,70 kasukoa izan da 100.000 biztanleko (11,16/100.000 aurreko astean).
- EAEko Informazio Mikrobiologikoko Sisteman, gripe-birusaren detekzio kopuruak behera egiten jarraitzen du.

### AIAren jagoletza Lehen Mailako Arretan

#### Zaintza sindromikoa

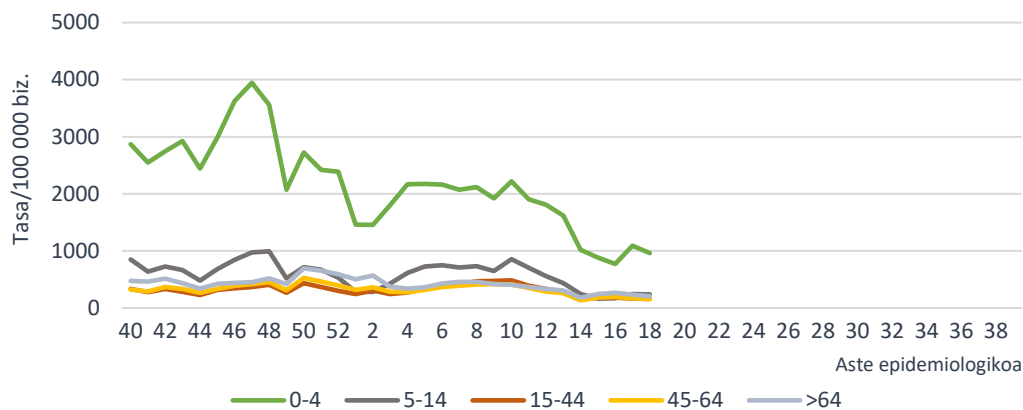
Zaintza honen esker, LMA sareko AIAren prozesu klinikoak lortzen dira Historia Kliniko Elektronikoaren bidez eta GNS-10 kodeak erabiliz. Aste honetan hautemandako AIAren intzidentzia-tasa 100.000 biztanleko 204,94 kasukoa izan da (224,28/100.000 aurreko astean). Lurralde historikoka, tasa 169,04/100.000 izan da Araban, 204,44/100.000 Bizkaian eta 222,29/100.000 Gipuzkoan.

**AIAren intzidentzia-tasa lurralde historikoaren eta aste epidemiologikoaren arabera. Lehen Mailako Arreta-sarea. 2022-2023, EAE**



Adin-taldearen arabera, AIA tasa altuena 0-4 urtekoen adin-taldean eman da 964,61 kasurekin 100.000 biztanleko, ondoren 5-14 urtekoen adin-taldea kokatzen delarik 100.000 biztanleko 237,93 kasurekin. Aurreko astearekin alderatuta, tasek behera egin dute adin-talde guztietan.

#### AIAren intzidentzia-tasa adin-taldearen eta aste epidemiologikoaren arabera Lehen Mailako Arretako sarea. 2022-2023, EAE



Erakunde Sanitario Integratuaren (ESI) araberako intzidentziari dagokionez, tasek behera egin dute ESI gehienetan aurreko astearekin alderatuta. Tasa handiena Debarrenako ESIan eman da, eta txikiena berriz, Uribekoan.

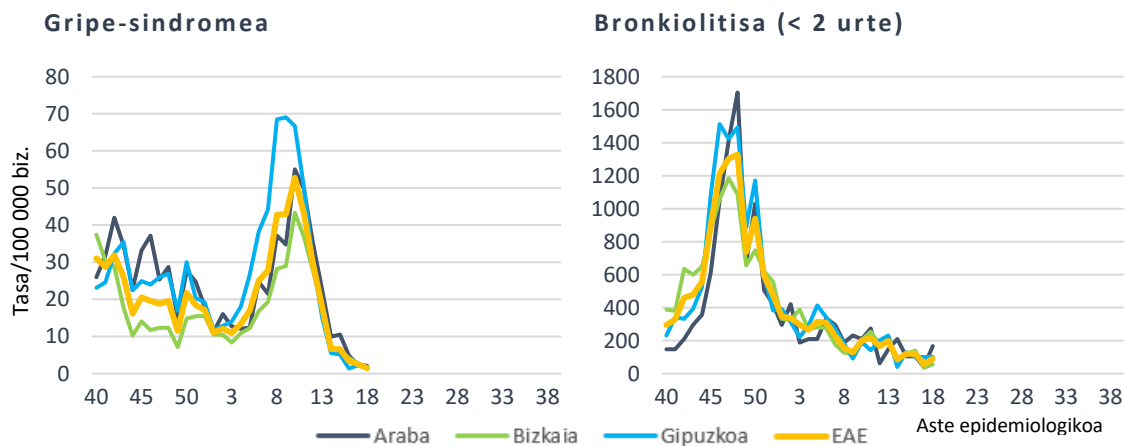
#### AIAren intzidentzia-tasak eta tasen arrazoia ESIaren eta aste epidemiologikoaren arabera. Lehen Mailako Arretako sarea. 2022-2023, EAE

ESI	Tasa 18. astea	Tasa 17. astea	Tasen arrazoia (% 95 KT)
Arabako ESI	186,53	164,40	1,13 (1,00-1,28)
Arabar Errioxako ESI	238,58	230,06	1,04 (0,61-1,76)
Barakaldo-Sestaoko ESI	185,03	226,50	0,82 (0,69-0,97)
Barrualde-Galdakaoko ESI	214,48	218,38	0,98 (0,88-1,09)
OSI Bilbo-Basurtuko ESI	224,22	251,59	0,89 (0,81-0,98)
Ezkerral.-Enkart.-Gurutzetako ESI	209,74	256,42	0,82 (0,71-0,94)
Uribeko ESI	151,82	205,49	0,74 (0,64-0,85)
Bidasoako ESI	159,65	198,59	0,80 (0,63-1,02)
Debarrenako ESI	252,50	273,43	0,92 (0,76-1,13)
Debagoienako ESI	162,61	164,18	0,99 (0,76-1,30)
Donostialdeako ESI	223,60	244,31	0,92 (0,83-1,01)
Goierrri-Urola Garaiako ESI	249,76	223,64	1,12 (0,93-1,34)
Tolosaldeako ESI	211,57	273,80	0,77 (0,62-0,97)

Gripe-sindromearen tasak behera egiten jarraitzen du hiru lurralde historikoetan eta 1,51 kasu 100.000 biztanleko balioan kokatu da aste honetan (2,61/100.000 aurreko astean).

Bronkiolitisaren tasa (2 urtetik beherakoetan) 90,12 kasukoa izan da 100.000 biztanleko (58,93/100.000 aurreko astean).

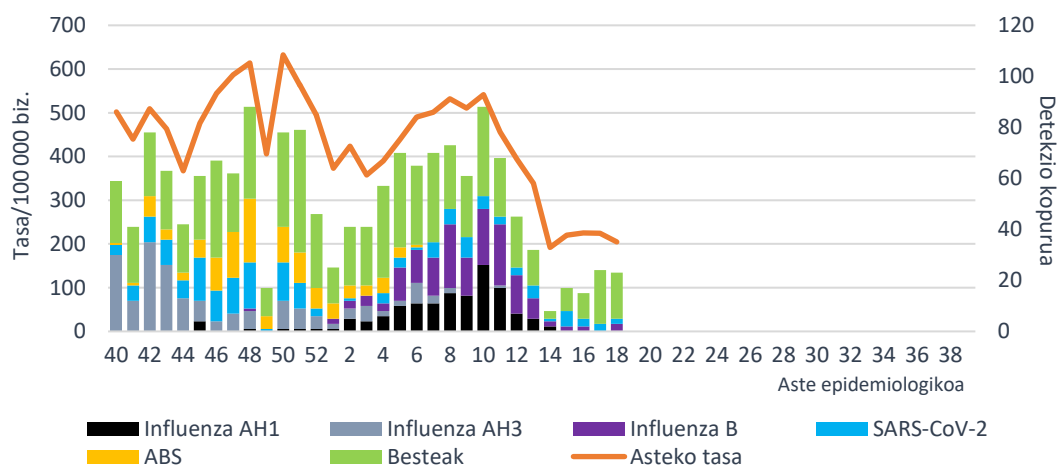
**Tasa lurralde historikoaren eta aste epidemiologikoaren arabera  
Lehen Mailako Arretako sarea. 2022-2023, EAE**



### Zaintza jagolea

Zaintza honetan, astero AIaren sintomak dituzten kupo jagoletako pazienteen artean gutxienez bost kasu hautatzen dira sistematikoki, eta diagnostiko mikrobiologikorako lagin bat hartzen zaie. Aste honetan, AIarako erreferentziako mikrobiologiako laborategian 30 lagin jagole aztertu dira eta horietatik % 66,7 baieztatu dira, 3 gripe-birus (guztiak B motakoak) eta 2 SARS-CoV-2 antzeman direlarik. 11 errinobirus eta lagin berean bi birus identifikatutako 2 koinfekzio ere detektatu dira.

**AIA intzidentzia-tasa LMAN eta sare jagolean detektatutako arnas birus kopurua,  
aste epidemiologikoaren arabera. 2022-2023, EAE**



Pasa den astean gripe-birusik ez detektatu ondoren, birus honen positibotasuna % 10,0an kokatu da aste honetan eta SARS-CoV-2arena % 6,7an (% 9,4 aurreko astean). Nabarmentzekoa da errinobirusaren positibotasuna, % 36,7koa baita (% 21,9 aurreko astean).

**Positibotasunaren ehunekoa mikrobiologiako laborategira bidalitako lagin jagoleetan arnas birus motaren arabera. Sare jagolea. 2022-2023, EAE**

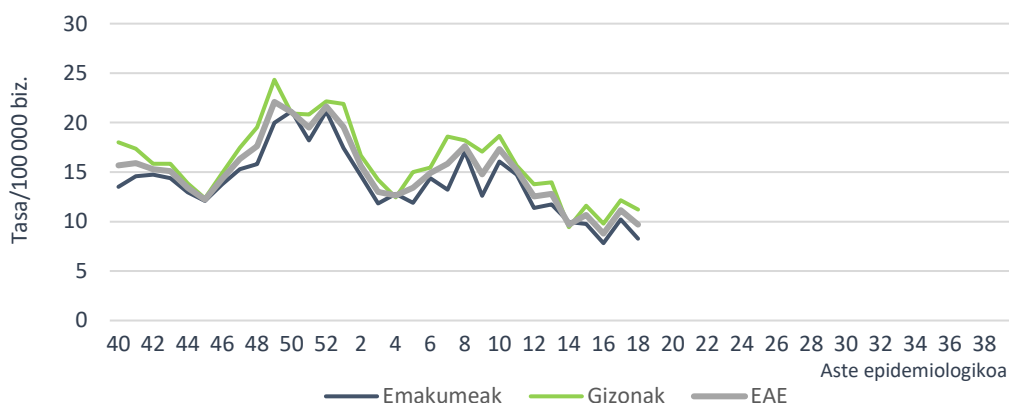
	18. astea		17. astea		2022-2023 hasieratik	
	Detek.	Positib (%)	Detek.	Positib (%)	Detek.	Positib. (%)
Influenza	3	10,0	0	0,0	516	24,5
SARS-CoV-2	2	6,7	3	9,4	190	9,0
ABS	0	0,0	0	0,0	145	6,9
Metaneumobirus	0	0,0	1	3,1	130	6,2
Parainfluenza	4	13,3	7	21,9	102	4,8
Adenobirus	0	0,0	2	6,3	131	6,2
Errinobirus	11	36,7	7	21,9	284	13,5
Urtaroko CoV	3	10,0	4	12,5	115	5,5

**AIA larriaren (AIAL) jagoletza Osakidetzako ospitale-sarean**

**Zaintza sindromikoa**

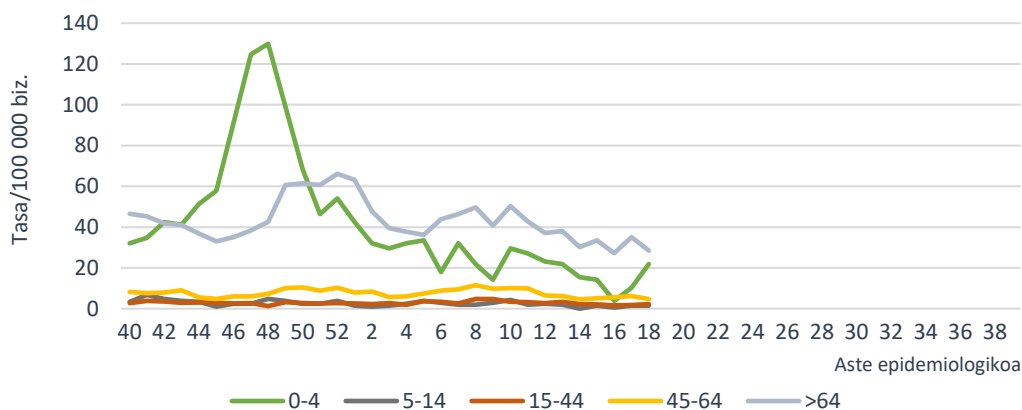
AIAL (arnas infekzio akutu larria) kasuak Osakidetzako ospitale-sarean artatutako AIaren prozesu klinikoak dira, GNS-10 kodeen bitartez astero Historia Kliniko Elektronikotik erarortzen direnak. AIAL tasa 9,70 kasukoa izan da 100.000 biztanleko (11,16/100.000 aurreko astean), 8,26/100.000 emakumeetan eta 11,22/100.000 gizonetan.

**AIAL tasa sexuaren eta aste epidemiologikoaren arabera. Osakidetzako ospitale-sarea. 2022-2023, EAE**



Adin-taldearen arabera, AIAL tasa altuena 64 urtetik gorakoen adin-taldean eman da, 28,43 kasurekin 100.000 biztanleko, ondoren 0-4 urtekoen adin-taldea kokatzen delarik 100.000 biztanleko 21,86 kasurekin. Tasek gora egin dute aurreko astearekin alderatuta 0-4 eta 15-44 urtekoen adin-taldeetan, bereziki lehenengoan.

**AIALren intzidentzia-tasa adin-taldearen eta aste epidemiologikoaren arabera Osakidetzako ospitale-sarea. 2022-2023, EAE**

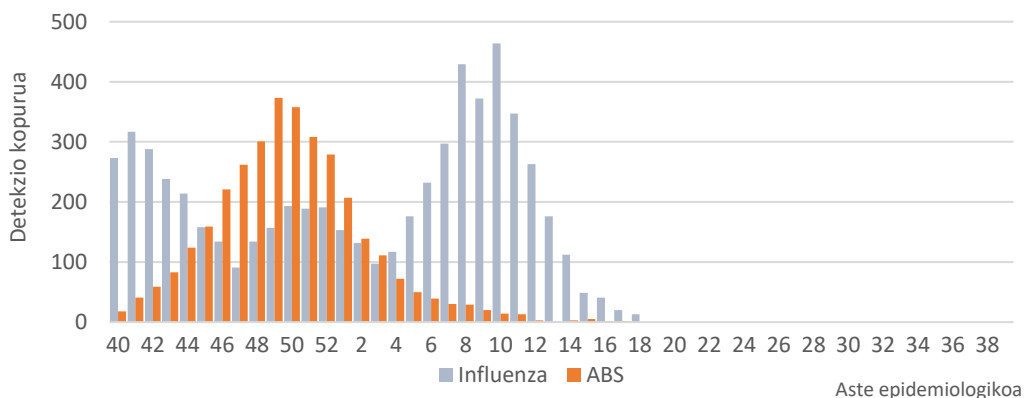


## Zaintza biologiko ez jagolea

Zaintza honetan, Osakidetzako Diagnostiko Mikrobiologikoko Sareko mikrobiologiako zerbitzuek zirkuitu jagoletik kanpo jakinarazitako gripe-birusaren eta ABSaren lagin positiboak biltzen dira. Sistema honetan, gripe-birusaren detekzio kopuruak behera egiten jarraitzen du eta ez da ABSrik detektatu.

Aste honetan detektatutako 13 gripe-birusetatik, 7 azpitipatu gabeko A motakoak izan dira eta 6 B motakoak. 2022/40 astetik 6063 detekzio erregistratu dira, 4867 (% 80,3) A motakoak eta 1196 (% 19,7) B motakoak. Azpitipatutako A motako 1371 birusetatik, 905 (% 66,0) A(H3) eta 466 (% 34,0) A(H1)pdm09 izan dira.

**Asteko Influenza eta ABS detekzio kopurua. IMS. 2022-2023, EAE**

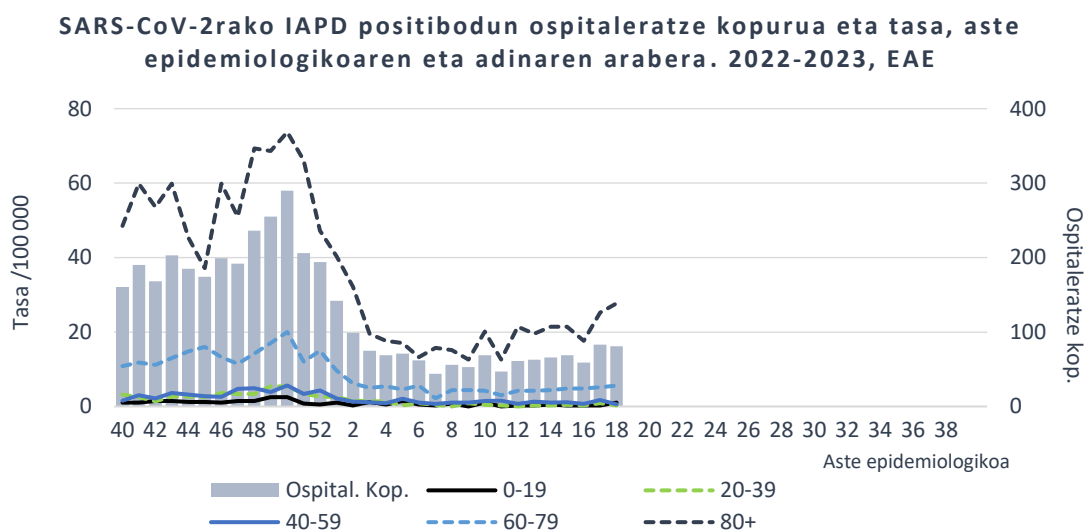


## COVID-19aren zaintza espezifikoa

60 urte edo gehiagoko populazioan, 18. astean, COVID-19aren 7 eguneko intzidentzia-tasa 32,19 kasukoa izan da 100.000 biztanleko (33,56/100.000 aurreko astean); 27,26 gizonetan eta 36,07 emakumeetan (Iturria: ABG).

Osakidetzako Diagnostiko Biologikoko Sareko Mikrobiologia Zerbitzuen datuen arabera, azken bi asteetan, SARS-CoV-2aren aldaeratarako sekuentziazioa lagin positiboan % 9ari egin zaizkie. Guztiak Omikron aldaerakoak izan dira, eta horietatik % 34 BA.2 azpialdaerakoak, % 32 XBB.1.5, % 11 XBB.2.3, % 6 XBB.1.9 eta beste % 17a beste batzuk.

Osakidetzaren ospitale-egoeraren adierazleetatik lortutako datuen arabera, aste honetan SARS-CoV-2rako IAPD positiboa zuten 81 paziente ospitaleratu ziren EAEn (83 aurreko astean), 53 emakume eta 28 gizon. Ospitaleratutako pertsonen % 89 60 urtetik gorakoa zen.



Urteko 18. astean, COVID-19aren 30 kasu berri erregistratu dira EAeko adinekoen egoitzetako erabiltzaileen artean (25 aurreko astean). Kasuak dituzten zentro soziosanitario kopurua 16 izan da, aurreko astean baino bat gehiago.

Metodologiari eta beste aspektu batzuei buruzko informazio gehiago [Osasun Saileko webgunean](#) eta ondorengo esteka hauetan: [SiVIRA](#) (estatukoa), [Flu News](#) (Europa, gripea), [FluNet](#), (Mundua, gripe), [OPS](#) (Amerika, gripea), [CDC](#) (AEB)

### 2023ko maiatzaren 10ean

#### Zainketa Epidemiologikoa Osasun Publikoaren eta Adikzioen Zuzendaritza