

## ARNAS INFEKZIO AKUTUAREN (AIA) ZAINTZA EUSKAL AUTONOMIA ERKIDEGOA (EAE)

32. astea (2023/08/07-2023/08/13)

2022-2023 denboraldia

**Gripearen eta ABSren aktibitatea maila baxuan (interepidemikoa) mantentzen da. Azken asteetan COVID-19aren intzidentziaren igoera bat eman da.**

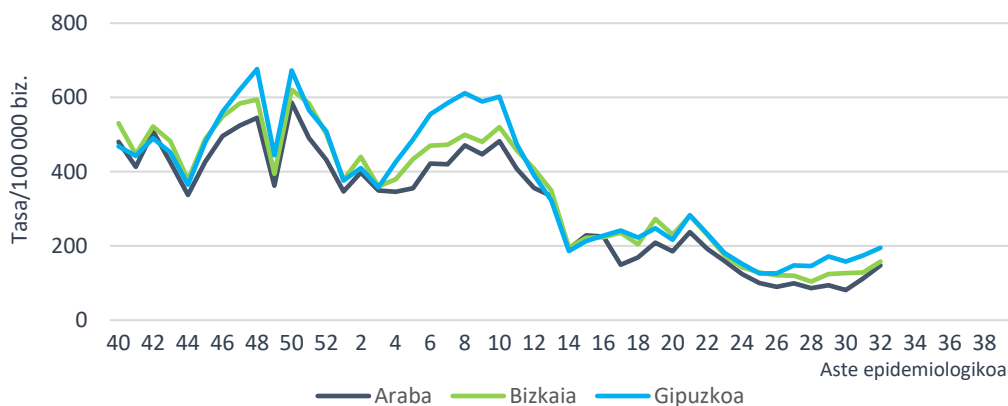
- Lehen Mailako Arretako (LMA) sarean AIA tasa 168,49 kasukoa izan da 100.000 biztanleko (114,98/100.000 28. astean).
- Mikrobiologiako laborategira bidalitako 7 lagin jagoleen % 71,4 baieztatu da. SARS-CoV-2 birus bat atzeman da, baina ez ABS edo gripe birusik.
- Osakidetzako ospitale-sarean AIA larriaren tasa 8,37 kasukoa izan da 100.000 biztanleko (5,67/100.000 28. astean).
- EAEko Informazio Mikrobiologikoko Sistemari, aste honetan 4 gripe birus erregistratu dira eta ABSik ez.

### AIAren jagoletza Lehen Mailako Arretan

#### Zaintza sindromikoa

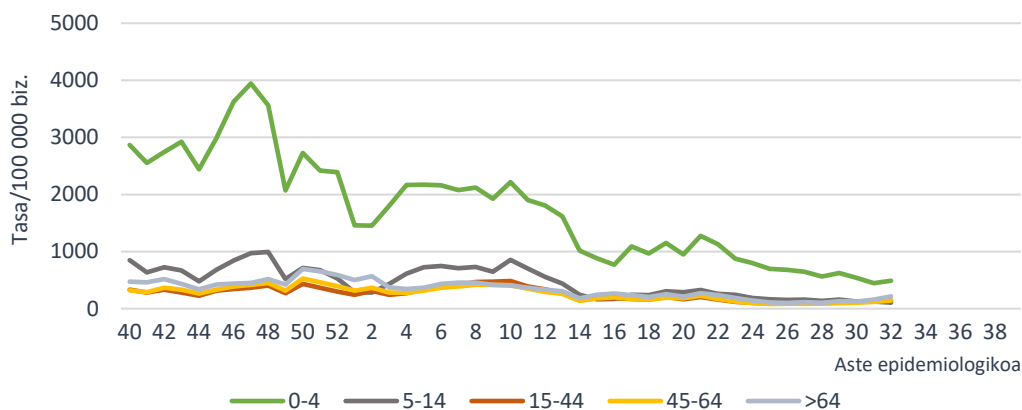
Zaintza honen esker, LMA sareko AIAren prozesu klinikoak lortzen dira Historia Kliniko Elektronikoaren bidez eta GNS-10 kodeak erabiliz. Aste honetan hautemandako AIAren intzidentzia-tasa 100.000 biztanleko 168,49 kasukoa izan da (114,98/100.000 28. astean). Lurralde historikoka, tasa 147,57/100.000 izan da Araban, 158,09/100.000 Bizkaian eta 168,49/100.000 Gipuzkoan.

**AIAren intzidentzia-tasa lurralde historikoaren eta aste epidemiologikoaren arabera. Lehen Mailako Arreta-sarea. 2022-2023, EAE**



Adin-taldearen arabera, AIA tasa altuena 0-4 urtekoen adin-taldean eman da 487,45 kasurekin 100.000 biztanleko, ondoren 64 urtetik gorakoen adin-taldea kokatzen delarik 100.000 biztanleko 214,17 kasurekin. 28. astearekin alderatuta, tasek gora egin dute 14 urtetik gorakoetan.

**AIAren intzidentzia-tasa adin-taldearen eta aste epidemiologikoaren arabera  
Lehen Mailako Arretako sarea. 2022-2023, EAE**



Erakunde Sanitario Integratuaren (ESI) araberako intzidentziari dagokionez, tasek gora egin dute ESI guztietan 28. astearekin alderatuta, Bidasoako ESIan izan ezik. Tasa handiena Arabar Errioxako ESIan erregistratu da, eta txikiena berriz, Debagoienako ESIan.

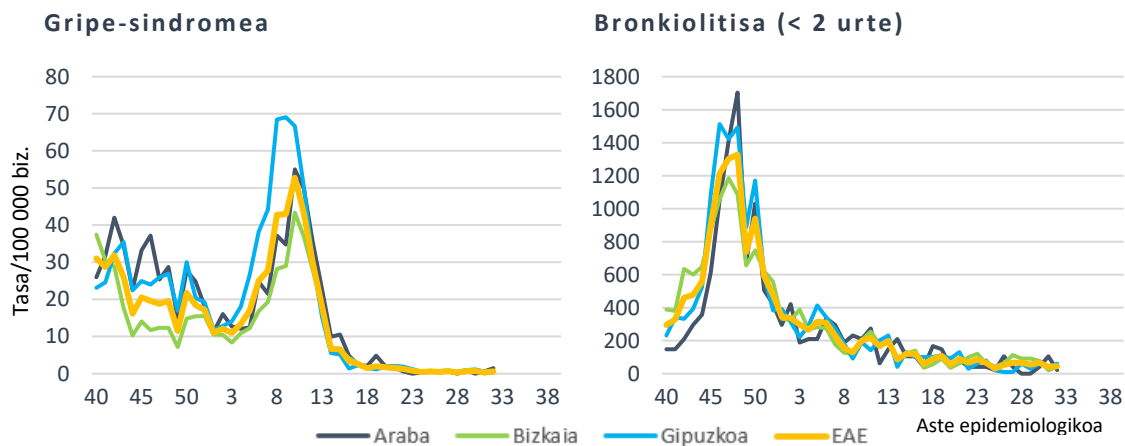
**AIAren intzidentzia-tasak eta tasen arrazoia ESIaren eta aste epidemiologikoaren  
arabera. Lehen Mailako Arretako sarea. 2022-2023, EAE**

ESI	Tasa 32. astea	Tasa 28. astea	Tasen arrazoia (% 95 KT)
Arabako ESI	157,37	91,33	1,72 (1,48-2,00)
Arabar Errioxako ESI	340,83	221,54	1,54 (0,94-2,51)
Barakaldo-Sestaoko ESI	129,20	89,32	1,45 (1,14-1,84)
Barrualde-Galdakaoko ESI	156,96	90,99	1,73 (1,49-1,99)
OSI Bilbo-Basurtuko ESI	162,19	114,44	1,42 (1,25-1,61)
Ezkerral.-Enkart.-Gurutzetako ESI	170,53	111,41	1,53 (1,27-1,85)
Uribeko ESI	149,07	101,37	1,47 (1,24-1,74)
Bidasoako ESI	163,55	175,23	0,93 (1,19-0,73)
Debararrenako ESI	175,78	100,44	1,75 (1,31-2,33)
Debagoienako ESI	106,32	75,05	1,42 (0,98-2,05)
Donostialdeako ESI	201,24	154,04	1,31 (1,17-1,46)
Goierrri-Urola Garaiaiko ESI	209,01	135,85	1,54 (1,24-1,92)
Tolosaldeako ESI	227,13	157,13	1,45 (1,12-1,86)

Gripe-sindromearen tasa baxu mantentzen da eta 0,59 kasu 100.000 biztanleko balioan kokatu da aste honetan (0,32/100.000 28. astean).

Bronkiolitisaren tasa (2 urtetik beherakoetan) egonkor mantentzen da eta 45,06 kasukoa izan da 100.000 biztanleko (65,86/100.000 28. astean).

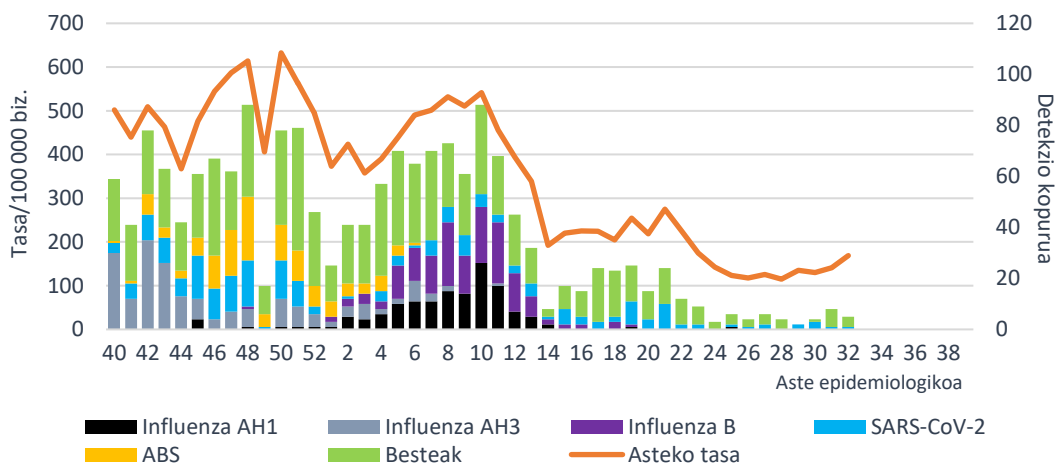
**Tasa lurralde historikoaren eta aste epidemiologikoaren arabera  
Lehen Mailako Arretako sarea. 2022-2023, EAE**



## Zaintza jagolea

Zaintza honetan, astero, AIaren sintomak dituzten kupo jagoleetako pazienteen artean gutxienez bost kasu hautatzen dira sistematikoki, eta diagnostiko mikrobiologikorako lagin bat hartzen zaie. Aste honetan, AI arako erreferentziako mikrobiologiako laborategian 7 lagin jagole aztertu dira eta horietatik % 71,4 baieztatu dira. SARS-CoV-2 birus bat atzeman da, baina ez gripe-birusik edo ABSik. 2 errinobirus ere detektatu dira.

**AIA intzidentzia-tasa LMAN eta sare jagolean detektatutako arnas birus kopurua,  
aste epidemiologikoaren arabera. 2022-2023, EAE**



28. eta 32. asteen artean laginen positibotasuna aldakorra izan da (% 33,3 eta % 71,4 artean) jasotako lagin kopuru txikiak eraginda. Lau aste hauetan ez da gripe-birusik detektatu, ez eta ABSik ere. SARS-CoV-2 birusaren positibotasuna 31. asteko % 5,9aren eta 30. asteko % 37,5aren artean kokatu da, berriro ere aldagarritasun hau jaso eta aztertutako lagin kopuru exkaxaren ondorio delarik.

**Positibotasunaren ehunekoa mikrobiologiako laborategira bidalitako lagin jagoleetan arnas birus motaren arabera. Sare jagolea. 2022-2023, EAE**

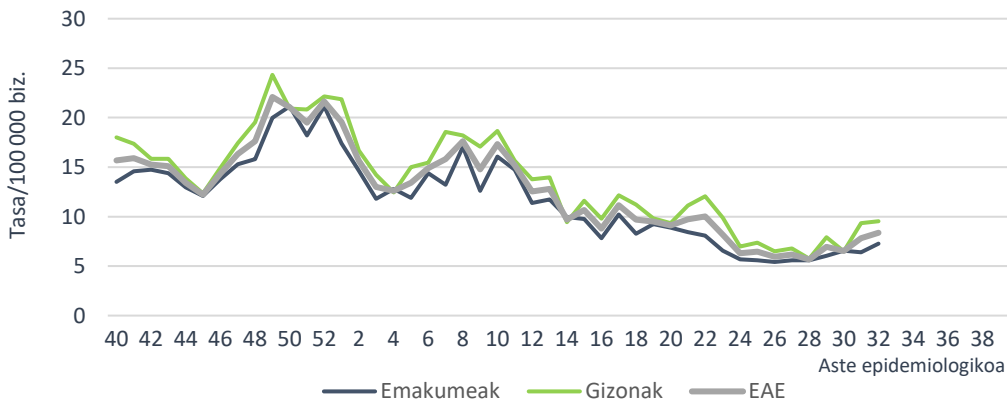
	32. astea		28. astea		2022-2023 hasieratik	
	Detek.	Positib (%)	Detek.	Positib (%)	Detek.	Positib. (%)
Influenza	0	0,0	0	0,0	519	22,2
SARS-CoV-2	1	14,3	0	0,0	228	9,8
ABS	0	0,0	0	0,0	145	6,2
Metaneumobirus	0	0,0	0	0,0	131	5,6
Parainfluenza	1	14,3	1	10,0	128	5,5
Adenobirus	1	14,3	1	10,0	139	5,9
Errinobirus	2	28,6	2	20,0	337	14,4
Urtaroko CoV	0	0,0	0	0,0	118	5,0

**AIA larriaren (AIAL) jagoletza Osakidetzako ospitale-sarean**

**Zaintza sindromikoa**

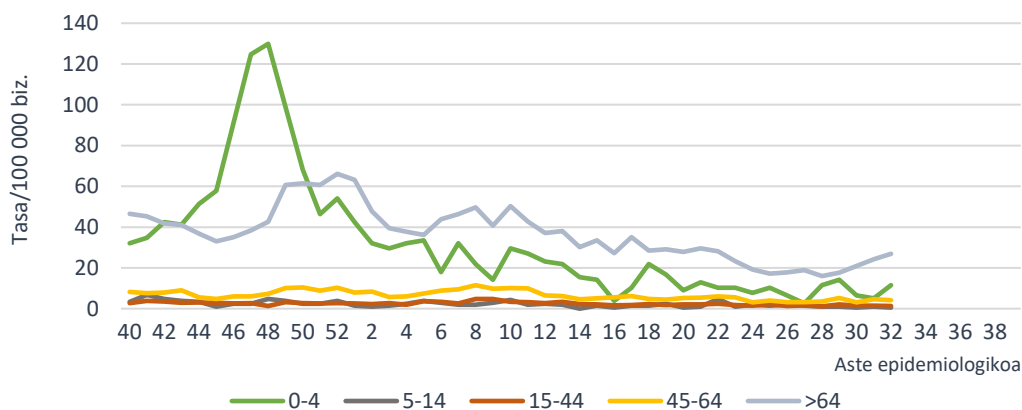
AIAL (arnas infekzio akutu larria) kasuak Osakidetzako ospitale-sarean artatutako AIaren prozesu klinikoak dira, GNS-10 kodeen bitartez astero Historia Kliniko Elektronikotik eratorzen direnak. AIAL tasa 8,37 kasukoa izan da 100.000 biztanleko (5,67/100.000 28. astean), 7,28/100.000 emakumeetan eta 9,52/100.000 gizonetan.

**AIAL tasa sexuaren eta aste epidemiologikoaren arabera. Osakidetzako ospitale-sarea. 2022-2023, EAE**



Adin-taldearen arabera, AIAL tasa altuena 64 urtetik gorakoen adin-taldean eman da, 26,85 kasurekin 100.000 biztanleko, ondoren 0-4 urtekoen adin-taldea kokatzen delarik 100.000 biztanleko 11,58 kasurekin. 28. astearekin alderatuta, tasek gora egin dute 14 urtetik gorakoetan.

**AIALren intzidentzia-tasa adin-taldearen eta aste epidemiologikoaren arabera Osakidetzako ospitale-sarea. 2022-2023, EAE**

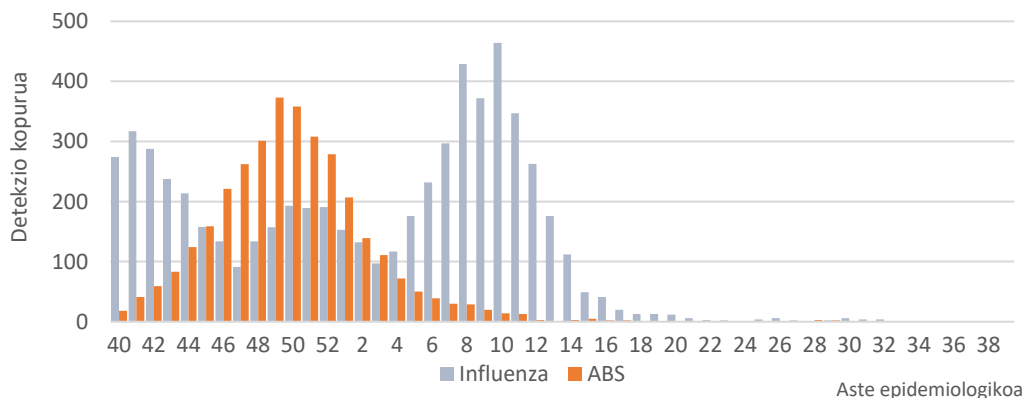


### Zaintza biologiko ez jagolea

Zaintza honetan, Osakidetzako Diagnostiko Mikrobiologikoko Sareko mikrobiologiako zerbitzuek zirkuitu jagoletik kanpo jakinarazitako gripe-birusaren eta ABSaren lagin positiboak biltzen dira. Sistema honetan 4 gripe-birus detektatu dira eta ABS bakar bate ere ez.

2022/40 astetik 6125 detekzio erregistratu dira, 4915 (% 80,2) A motakoak eta 1210 (% 19,8) B motakoak. Azpitipatutako A motako 1388 birusetatik, 907 (% 65,3) A(H3) eta 481 (% 34,7) A(H1)pdm09 izan dira.

**Asteko Influenza eta ABS detekzio kopurua. IMS. 2022-2023, EAE**



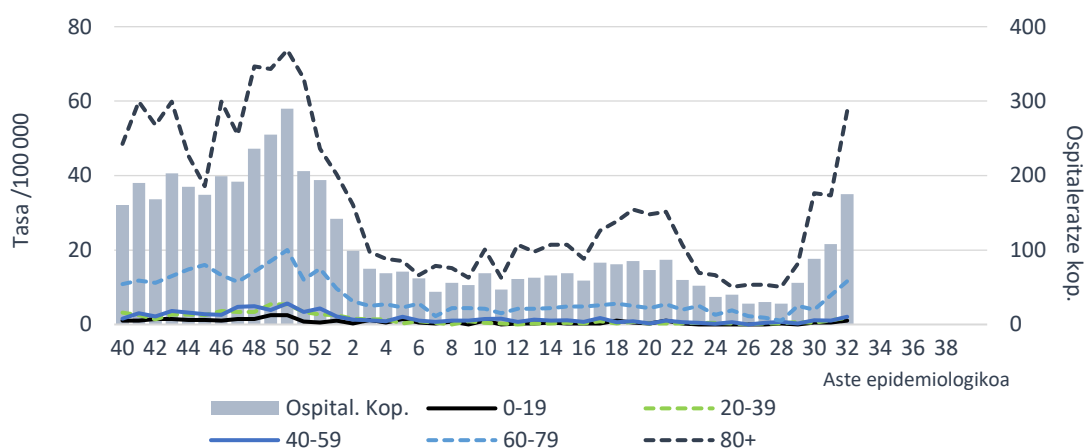
## COVID-19aren zaintza espezifikoa

60 urte edo gehiagoko populazioan, 32. astean, COVID-19aren 7 eguneko intzidentzia-tasa 67,73 kasukoa izan da 100.000 biztanleko (12,30/100.000 aurreko astean); 65,22 gizonetan eta 69,70 emakumeetan (Iturria: ABG).

Osakidetzako Diagnostiko Biologikoko Sareko Mikrobiologia Zerbitzuen datuen arabera, ekainean, SARS-CoV-2ren lagin positiboen % 36 sekuentziatu dira PCR bidez. Guztiak Omikron aldaerakoak izan dira, leinu ohikoenak XBB.1.5 (% 29), EG.5.1 (% 12), XBB.1.16 (% 11), XBB.2.3 (% 10), XBB.1.9 (% 8) eta FL.4 (% 7) izan direlarik.

Osakidetzaren ospitale-egoeraren adierazleetatik lortutako datuen arabera, aste honetan SARS-CoV-2rako IAPD positiboa zuten 175 paziente ospitaleratu ziren EAEn (28 ospitaleratu 28. astean), 88 gizon eta 87 emakume. Ospitaleratutako pertsonen % 85 60 urtetik gorakoa zen.

SARS-CoV-2rako IAPD positibodun ospitaleratze kopurua eta tasa, aste epidemiologikoen eta adinaren arabera. 2022-2023, EAE



Urteko 32. astean, COVID-19aren 83 kasu berri erregistratu dira EAeko adinekoen egoitzetako erabiltzaileen artean (10 kasu 28. astean). Kasuak dituzten zentro soziosanitario kopurua 26 izan da, 28. astean baino 19 gehiago.

Metodologiari eta beste aspektu batzuei buruzko informazio gehiago [Osasun Saileko webgunean](#) eta ondorengo esteka hauetan: [SiVIRA](#) (estatukoa), [Flu News](#) (Europa, gripea), [FluNet](#), (Mundua, gripe), [OPS](#) (Amerika, gripea), [CDC](#) (AEB)

### 2023ko abuztuaren 23an

#### Zainketa Epidemiologikoa Osasun Publikoaren eta Adikzioen Zuzendaritza