

ARNAS INFEKZIO AKUTUAREN (AIA) ZAINTZA

Euskal Autonomia Erkidegoa (EAE)

39. astea (2023/09/25-2023/10/01)

2022-2023 denboraldia

Gripearen aktibitatea eta COVID-19aren intzidentzia aurreko asteko balioen antzekoetan mantendu dira. Lehen Mailako Arretan, bronkiolitisaren diagnostikoek goranzko joera mantentzen dute.

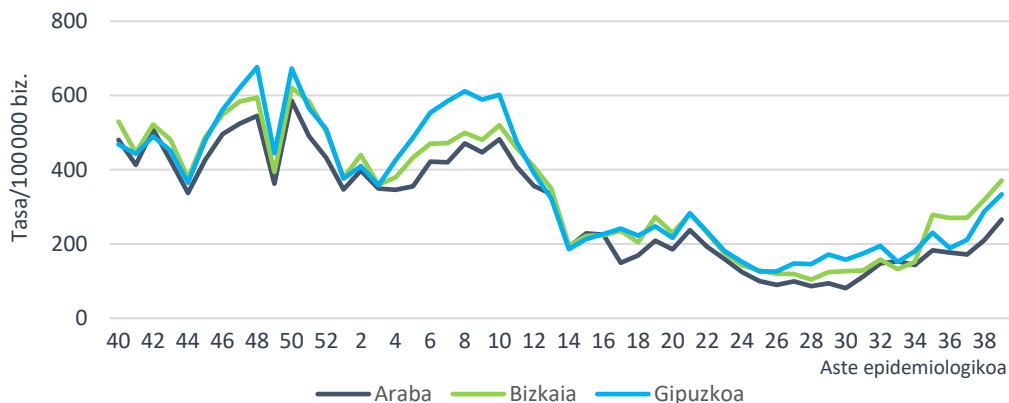
- Lehen Mailako Arretako (LMA) sarean AIA tasa 342,74 kasukoa izan da 100.000 biztanleko (292,75/100.000 aurreko astean).
- Mikrobiologiako laborategira bidalitako 33 lagin jagoleen % 54,5 baieztatu da, 5 SARS-CoV-2 (positibotasuna % 15,2) atzeman direlarik. 10 errinobirus ere detektatu dira (positibotasuna % 30,3).
- Osakidetzako ospitale-sarean AIA larriaren tasa 11,43 kasukoa izan da 100.000 biztanleko (9,92/100.000 aurreko astean).
- EAEko Informazio Mikrobiologikoko Sistematan, aste honetan, 44 gripe-birus eta 3 ABS erregistratu dira.

AIAren jagoletza Lehen Mailako Arretan

Zaintza sindromikoa

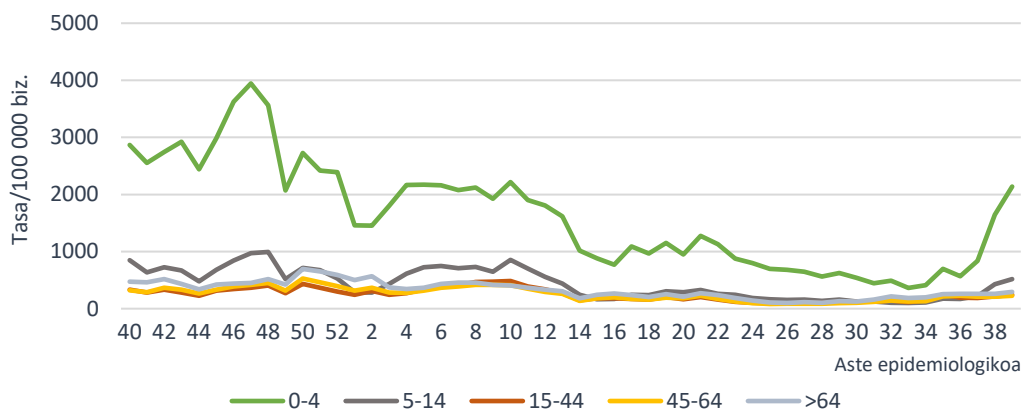
Zaintza honen esker, LMA sareko AIAren prozesu klinikoak lortzen dira Historia Kliniko Elektronikoaren bidez eta GNS-10 kodeak erabiliz. Aste honetan hautemandako AIAren intzidentzia-tasa 100.000 biztanleko 342,74 kasukoa izan da (292,75/100.000 aurreko astean). Lurralde historikoka, tasa 265,81/100.000 izan da Araban, 370,70/100.000 Bizkaian eta 333,79/100.000 Gipuzkoan.

AIAren intzidentzia-tasa lurralde historikoaren eta aste epidemiologikoaren arabera. Lehen Mailako Arreta-sarea. 2022-2023, EAE



Adin-taldearen arabera, AIaren tasa altuena 0-4 urtekoen adin-taldean eman da 2138,85 kasurekin 100.000 biztanleko, ondoren 5-14 urtekoen adin-taldea kokatzen delarik 100.000 biztanleko 517,67 kasurekin. Aurreko astearekin alderatuta, tasek gora egin dute adin-talde guztietan.

**AIaren intzidentzia-tasa adin-taldearen eta aste epidemiologikoaren arabera
Lehen Mailako Arretako sarea. 2022-2023, EAE**



Erakunde Sanitario Integratuaren (ESI) araberako intzidentziari dagokionez, tasek gora egin dute ESI gehienetan aurreko astearekin alderatuta.

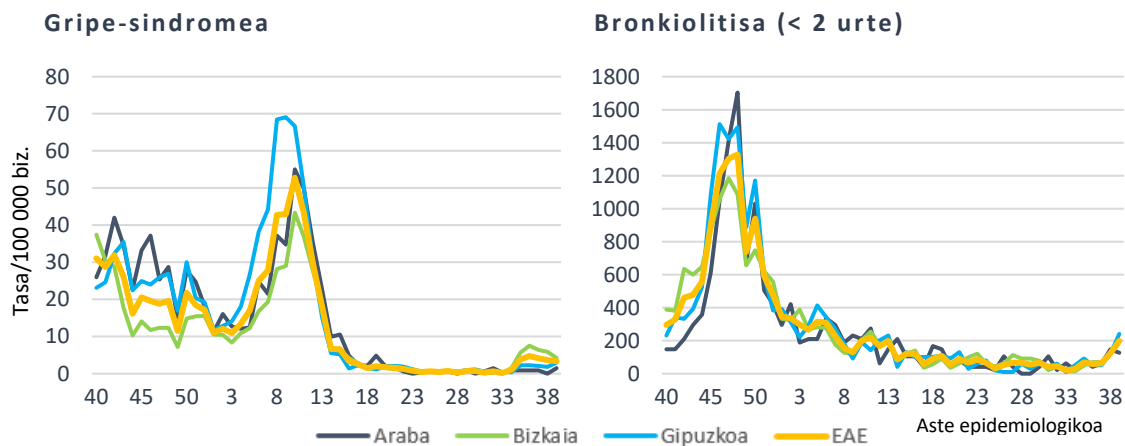
AIaren intzidentzia-tasak eta tasen arrazoa ESIaren eta aste epidemiologikoaren arabera. Lehen Mailako Arretako sarea. 2022-2023, EAE

ESI	Tasa 39. astea	Tasa 38. astea	Tasen arrazoa (% 95 KT)
Arabako ESI	286,29	222,01	1,29 (1,16-1,43)
Arabar Errioxako ESI	545,33	536,81	1,02 (0,72-1,44)
Barakaldo-Sestaoko ESI	324,60	287,11	1,13 (0,98-1,30)
Barrualde-Galdakaoko ESI	357,15	335,37	1,06 (0,98-1,16)
OSI Bilbo-Basurtuko ESI	397,48	338,37	1,17 (1,09-1,27)
Ezkerral.-Enkart.-Gurutzetako ESI	398,95	301,86	1,32 (1,18-1,49)
Uribeko ESI	326,58	275,21	1,19 (1,06-1,32)
Bidasoako ESI	267,39	295,94	0,90 (0,75-1,09)
Debararrenako ESI	415,73	354,34	1,17 (0,99-1,39)
Debagoienako ESI	237,66	192,32	1,24 (0,97-1,57)
Donostialdeako ESI	312,21	251,21	1,24 (1,14-1,36)
Goierri-Urola Garaiako ESI	390,84	358,45	1,09 (0,94-1,26)
Tolosaldeako ESI	359,37	326,70	1,10 (0,91-1,33)

Gripe-sindromearen tasak behera egin du aste honetan eta 3,38 kasu 100.000 biztanleko balioan kokatu da (3,66/100.000 aurreko astean).

Bronkiolitisaren tasak (2 urtetik beherakoetan) gora egin du berriro eta 197,57 kasukoa izan da 100.000 biztanleko (124,78/100.000 aurreko astean).

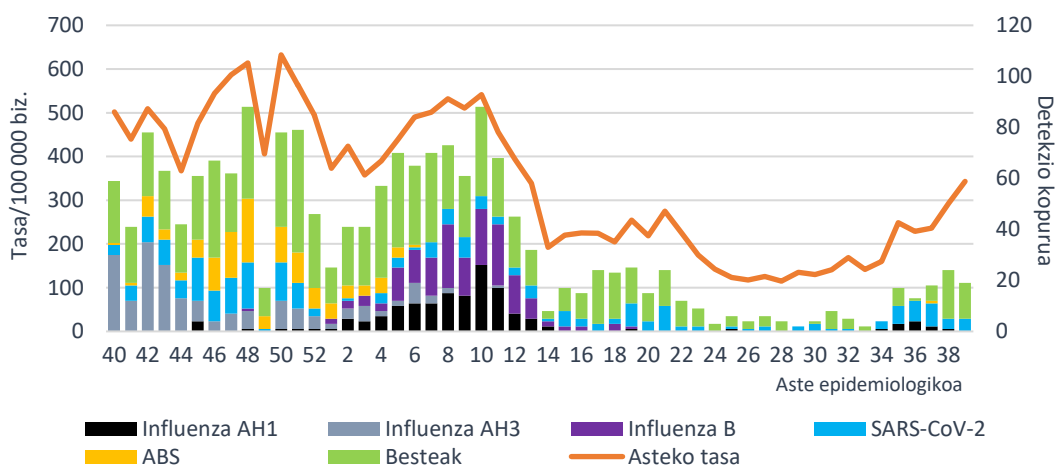
**Tasa lurralde historikoaren eta aste epidemiologikoaren arabera
Lehen Mailako Arretako sarea. 2022-2023, EAE**



Zaintza jagolea

Zaintza honetan, astero, AIAREN sintomak dituzten kupo jagoleetako pazienteen artean gutxienez bost kasu hautatzen dira sistematikoki, eta diagnostiko mikrobiologikorako lagin bat hartzen zaie. Aste honetan, AIARako erreferentziako mikrobiologiako laborategian 33 lagin jagole aztertu dira eta horietatik % 54,5 baieztatu dira. 5 SARS-CoV-2 atzeman dira eta baita 10 errinobirus ere.

**AIA intzidentzia-tasa LMAN eta sare jagolean detektatutako arnas birus kopurua,
aste epidemiologikoaren arabera. 2022-2023, EAE**



Aste honetan SARS-CoV-2aren positibotasuna % 15,2an kokatu da (% 10,0 aurreko astean). Ez da gripe-birusik ala ABSik detektatu. Errinobirusaren positibotasuna % 30,3koa izan da (% 32,5 aurreko astean).

Positibotasunaren ehunekoa mikrobiologiako laborategira bidalitako lagin jagoletan arnas birus motaren arabera. Sare jagolea. 2022-2023, EAE

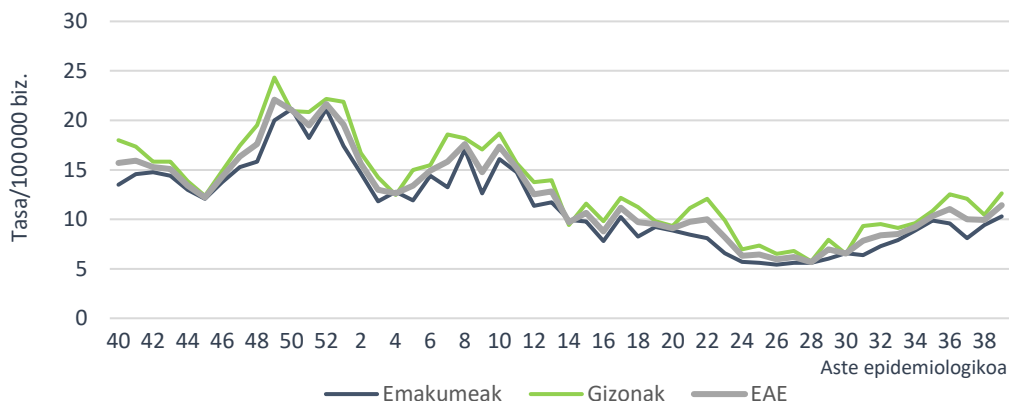
	39. astea		38. astea		2022-2023 hasieratik	
	Detek.	Positib (%)	Detek.	Positib (%)	Detek.	Positib. (%)
Influenza	0	0,0	1	2,5	530	21,2
SARS-CoV-2	5	15,2	4	10,0	264	10,5
ABS	0	0,0	0	0,0	146	5,8
Metaneumobirus	0	0,0	0	0,0	131	5,2
Parainfluenza	0	0,0	3	7,5	133	5,3
Adenobirus	2	6,1	0	0,0	141	5,6
Errinobirus	10	30,3	13	32,5	373	14,9
Urtaroko CoV	2	6,1	3	7,5	124	5,0

AIA larriaren (AIAL) jagoletza Osakidetzako ospitale-sarean

Zaintza sindromikoa

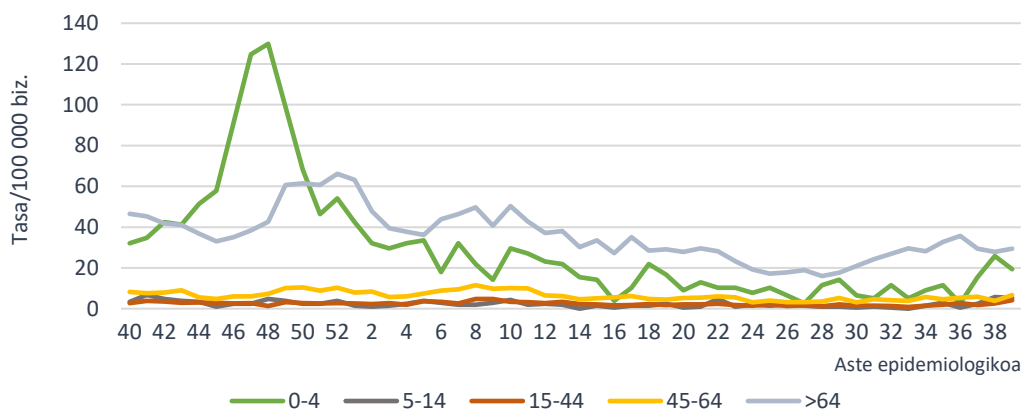
AIAL (arnas infekzio akutu larria) kasuak Osakidetzako ospitale-sarean artatutako AIaren prozesu klinikoak dira, GNS-10 kodeen bitartez astero Historia Kliniko Elektronikotik erarortzen direnak. AIAL tasa 11,43 kasukoa izan da 100.000 biztanleko (9,92/100.000 aurreko astean), 10,30/100.000 emakumeetan eta 12,63/100.000 gizonetan.

AIAL tasa sexuaren eta aste epidemiologikoaren arabera. Osakidetzako ospitale-sarea. 2022-2023, EAE



Adin-taldearen arabera, AIAL tasa altuena 64 urtetik gorakoen adin-taldean eman da, 29,41 kasurekin 100.000 biztanleko, ondoren 5 urtetik beherakoen adin-taldea kokatzen delarik 100.000 biztanleko 19,29 kasurekin. Aurreko astearekin alderatuta, tasek gora egin dute 14 urtetik gorakoetan.

AIALren intzidentzia-tasa adin-taldearen eta aste epidemiologikoaren arabera Osakidetzako ospitale-sarea. 2022-2023, EAE

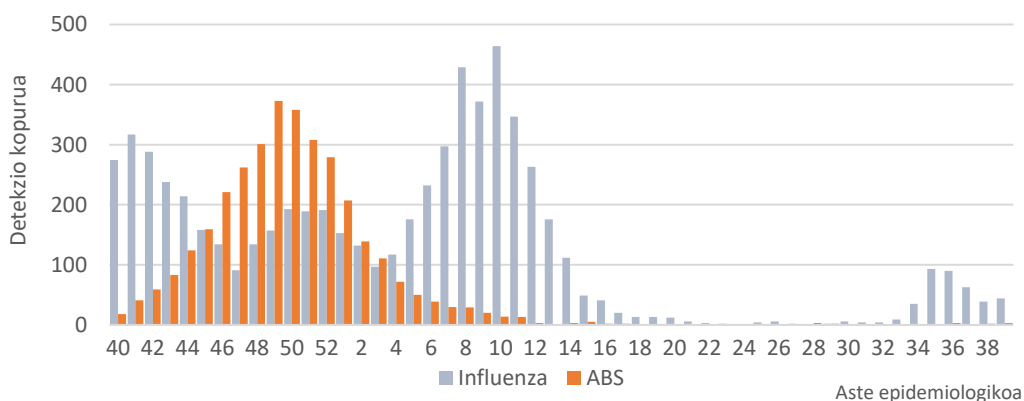


Zaintza biologiko ez jagolea

Zaintza honetan, Osakidetzako Diagnostiko Mikrobiologikoko Sareko mikrobiologiako zerbitzuek zirkuitu jagoletik kanpo jakinarazitako gripe-birusaren eta ABSaren lagin positiboak biltzen dira. Sistema honetan 44 gripe-birus eta 3 ABS detektatu dira azken astean.

Aste honetan detektatutako 44 gripe-birusetatik, 33 azpitipatu gabeko A motakoak izan dira, bat A(H3) eta 9 A(H1)pdm09. 2022/40 astetik 6498 detekzio erregistratu dira, 5285 (% 81,3) A motakoak eta 1213 (% 18,7) B motakoak. Azpitipatutako A motako 1458 birusetatik, 916 (% 62,8) A(H3) eta 542 (% 37,2) A(H1)pdm09 izan dira.

Asteko Influenza eta ABS detekzio kopurua. IMS. 2022-2023, EAE



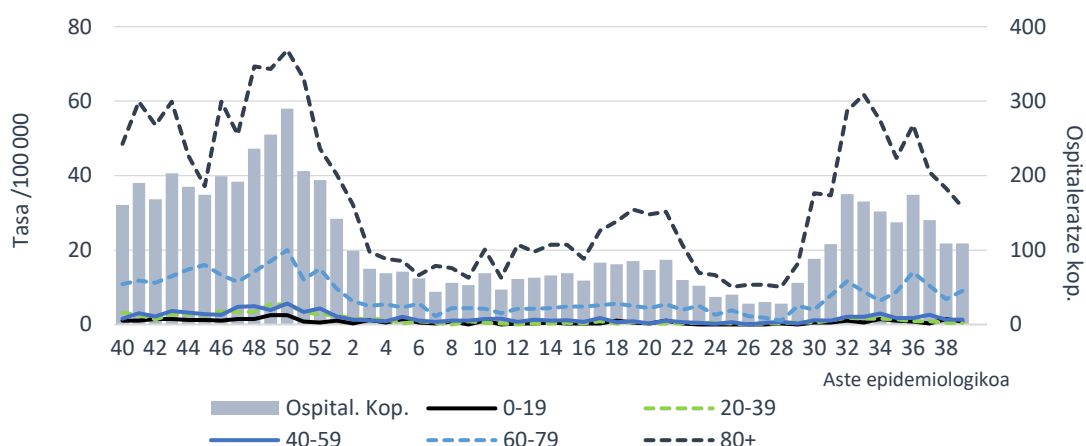
COVID-19aren zaintza espezifikoa

60 urte edo gehiagoko populazioan, 39. astean, COVID-19aren 7 eguneko intzidentzia-tasa 43,58 kasukoa izan da 100.000 biztanleko (40,85/100.000 aurreko astean); 47,28 gizonetan eta 37,97 emakumeetan.

Osakidetzako Diagnostiko Biologikoko Sareko Mikrobiologia Zerbitzuen datuen arabera, ekainean, SARS-CoV-2ren lagin positiboen % 32 sekuentziatu dira PCR bidez. Guztiak Omikron aldaerakoak izan dira, leinu ohikoenak EG.5.1 (% 26), XBB.1.5 (% 18), XBB.1.16 (% 11), DV.7 (% 8) eta XBB.2.3 (% 7) izan direlarik.

Osakidetzaren ospitale-egoeraren adierazleetatik lortutako datuen arabera, aste honetan SARS-CoV-2rako IAPD positiboa zuten 109 paziente ospitaleratu ziren EAEn (109 ospitaleratu aurreko astean), 61 gizon eta 48 emakume. Ospitaleratutako pertsonen % 87 60 urtetik gorakoa zen.

SARS-CoV-2rako IAPD positibodun ospitaleratze kopurua eta tasa, aste epidemiologikoen eta adinaren arabera. 2022-2023, EAE



Urteko 39. astean, COVID-19aren 25 kasu berri erregistratu dira EAeko adinekoen egoitzetako erabiltzaileen artean (14 aurreko astean). Kasuak dituzten zentro soziosanitario kopurua 21 izan da, aurreko astean baino 8 gehiago.

Metodologiari eta beste aspektu batzuei buruzko informazio gehiago [Osasun Saileko webgunean](#) eta ondorengo esteka hauetan: [SiVIRA](#) (estatukoa), [Flu News](#) (Europa, gripea), [FluNet](#), (Mundua, gripe), [OPS](#) (Amerika, gripea), [CDC](#) (AEB)

2023ko urriaren 4an

Zaintza Epidemiologikoa
Osasun Publikoaren eta Adikzioen Zuzendaritza