

## ARNAS INFEKZIO AKUTUAREN (AIA) ZAINTZA

### Euskal Autonomia Erkidegoa (EAE)

40. astea (2023/10/02-2023/10/08)

2023-2024 denboraldia

**Gripearen aktibitatea eta COVID-19aren intzidentzia aurreko asteko balioen antzekoetan mantendu dira. Lehen Mailako Arretan, bronkiolitisaren diagnostikoek goranzko joera mantentzen dute.**

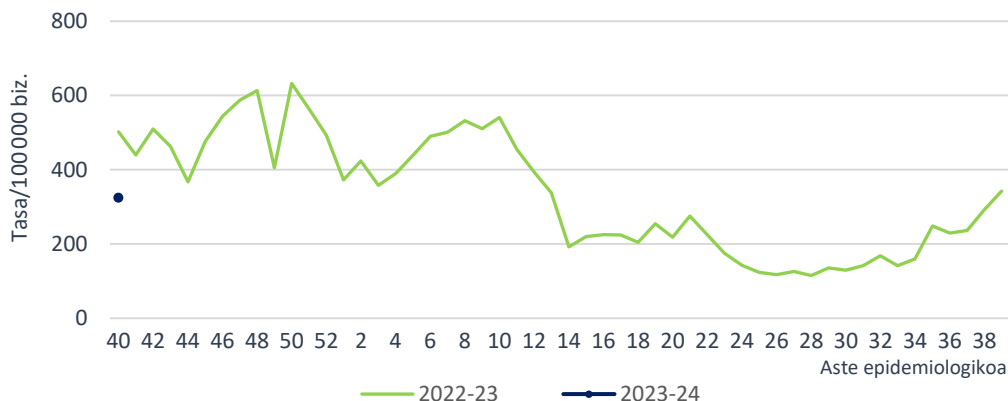
- Lehen Mailako Arretako (LMA) sarean AIA tasa 323,71 kasukoa izan da 100.000 biztanleko (342,74/100.000 aurreko astean).
- Mikrobiologiako laborategira bidalitako 34 lagin jagoleen % 58,8 baieztatu da, 6 SARS-CoV-2 (positibotasuna % 17,6), gripe-birus bat eta ABS bat (positibotasuna % 2,9) atzeman direlarik. 11 errinobirus ere detektatu dira (positibotasuna % 32,4).
- Osakidetzako ospitale-sarean AIA larriaren tasa 12,12 kasukoa izan da 100.000 biztanleko (11,43/100.000 aurreko astean).
- EAEko Informazio Mikrobiologikoko Sistemari, aste honetan, 308 SARS-CoV-2, 37 gripe-birus eta 4 ABS erregistratu dira.

#### AIAren jagoletza Lehen Mailako Arretan

#### Zaintza sindromikoa

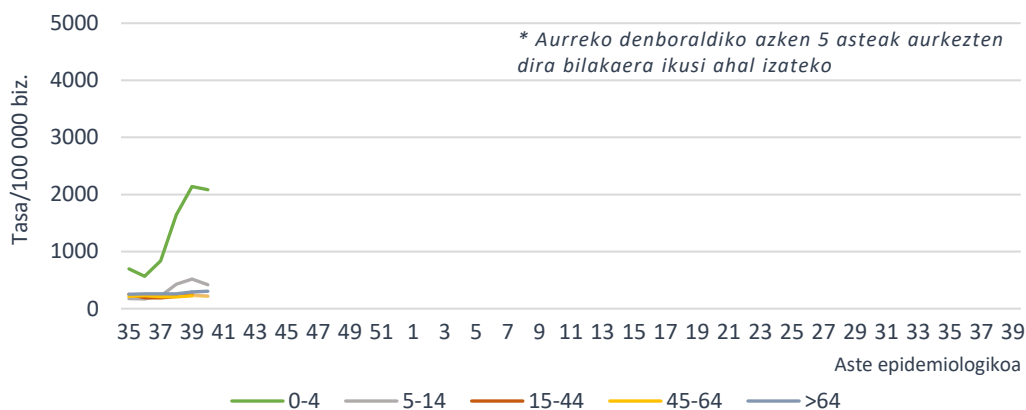
Zaintza honen esker, LMA sareko AIAren prozesu klinikoak lortzen dira Historia Kliniko Elektronikoaren bidez eta GNS-10 kodeak erabiliz. Aste honetan hautemandako AIAren intzidentzia-tasa 100.000 biztanleko 323,71 kasukoa izan da (342,74/100.000 aurreko astean). Lurrealde historikokoa, tasa 270,34/100.000 izan da Araban, 336,11/100.000 Bizkaian eta 328,63/100.000 Gipuzkoan.

**AIAren intzidentzia-tasa denboraldiaren eta aste epidemiologikoen arabera. Lehen Mailako Arreta-sarea. 2023-2024, EAE**



Adin-taldearen arabera, AIaren tasa altuena 0-4 urtekoen adin-taldean eman da 2083,55 kasurekin 100.000 biztanleko, ondoren 5-14 urtekoen adin-taldea kokatzen delarik 100.000 biztanleko 419,14 kasurekin. Aurreko astearekin alderatuta, tasek behera egin dute adin-talde guztietan, 64 urtetik gorakoetan izan ezik.

#### AIaren intzidentzia-tasa adin-taldearen eta aste epidemiologikoen arabera Lehen Mailako Arretako sarea. 2023-2024, EAE



Erakunde Sanitario Integratuaren (ESI) araberako intzidentziari dagokionez, tasek behera egin dute ESI gehienetan aurreko astearekin alderatuta.

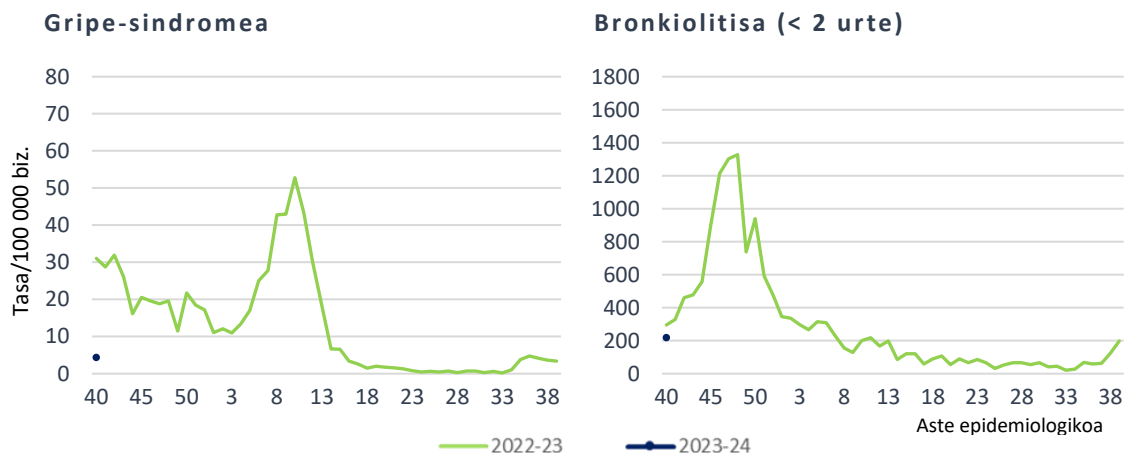
#### AIaren intzidentzia-tasak eta tasen arrazoia ESIaren eta aste epidemiologikoen arabera. Lehen Mailako Arretako sarea. 2023-2024, EAE

ESI	Tasa 40. astea	Tasa 39. astea	Tasen arrazoia (% 95 KT)
Arabako ESI	295,78	286,29	1,03 (0,93-1,13)
Arabar Errioxako ESI	443,08	545,33	0,81 (0,56-1,17)
Barakaldo-Sestaoko ESI	283,92	324,60	0,87 (0,75-1,00)
Barrualde-Galdakaoko ESI	348,37	357,15	0,97 (0,89-1,06)
OSI Bilbo-Basurtuko ESI	358,46	397,48	0,90 (0,83-0,97)
Ezkerral.-Enkart.-Gurutzetako ESI	337,96	398,95	0,84 (0,75-0,94)
Uribeko ESI	287,59	326,58	0,88 (0,79-0,98)
Bidasoako ESI	262,19	267,39	0,98 (0,80-1,19)
Debarrenako ESI	341,79	415,73	0,82 (0,69-0,97)
Debagoienako ESI	373,69	237,66	1,57 (1,28-1,92)
Donostialdeako ESI	314,42	312,21	1,00 (0,92-1,09)
Goierri-Urola Garaiako ESI	331,27	390,84	0,84 (0,72-0,98)
Tolosaldeako ESI	331,36	359,37	0,92 (0,76-1,11)

Gripe-sindromearen tasa aste honetan eta 4,34 kasu 100.000 biztanleko balioan kokatu da (3,38/100.000 aurreko astean).

Bronkiolitisaren tasak (2 urtetik beherakoetan) gorantz darrai eta 218,37 kasukoa izan da 100.000 biztanleko (197,57/100.000 aurreko astean).

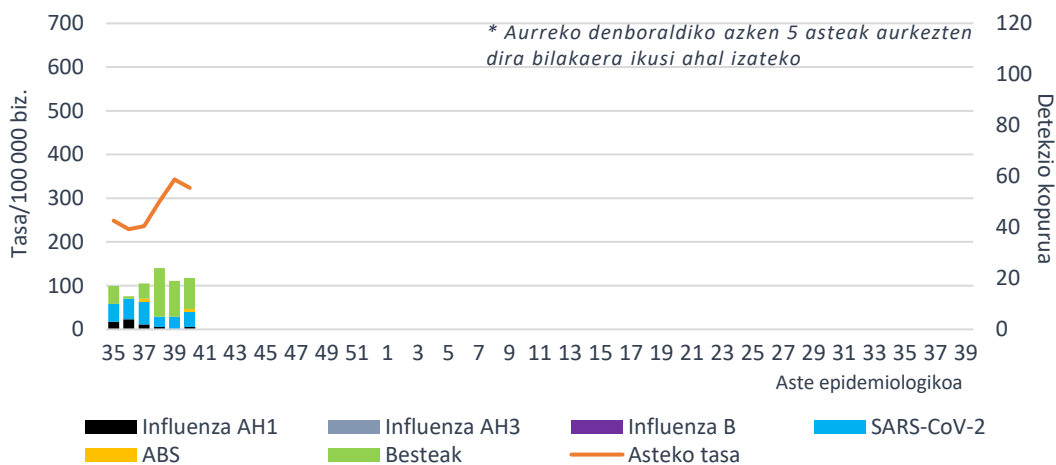
**Tasa denboraldiaren eta aste epidemiologikoaren arabera.  
Lehen Mailako Arretako sarea. 2023-2024, EAE**



**Zaintza jagolea**

Zaintza honetan, astero, AIAREN sintomak dituzten kupo jagoleetako pazienteen artean gutxienez bost kasu hautatzen dira sistematikoki, eta diagnostiko mikrobiologikorako lagin bat hartzen zaie. Aste honetan, AIARako erreferentziako mikrobiologiako laborategian 34 lagin jagole aztertu dira eta horietatik % 58,8 baieztatu dira. 6 SARS-CoV-2, gripe-gripe birus bat (AH1pdm09) eta ABS bat atzeman dira. 11 errinobirus ere detektatu dira.

**AIA intzidentzia-tasa LMAN eta sare jagolean detektatutako arnas birus kopurua, aste epidemiologikoaren arabera. 2023-2024, EAE**



Aste honetan SARS-CoV-2aren positibotasuna % 17,6an kokatu da (% 15,2 aurreko astean). Grip-birus eta ABS bana detektatu dira, % 2,9ko positibotasunarekin. Errinobirusaren positibotasuna % 32,4koa izan da (% 30,3 aurreko astean).

**Positibotasunaren ehunekoa mikrobiologiako laborategira bidalitako lagin jagoleetan arnas birus motaren arabera. Sare jagolea. 2023-2024, EAE**

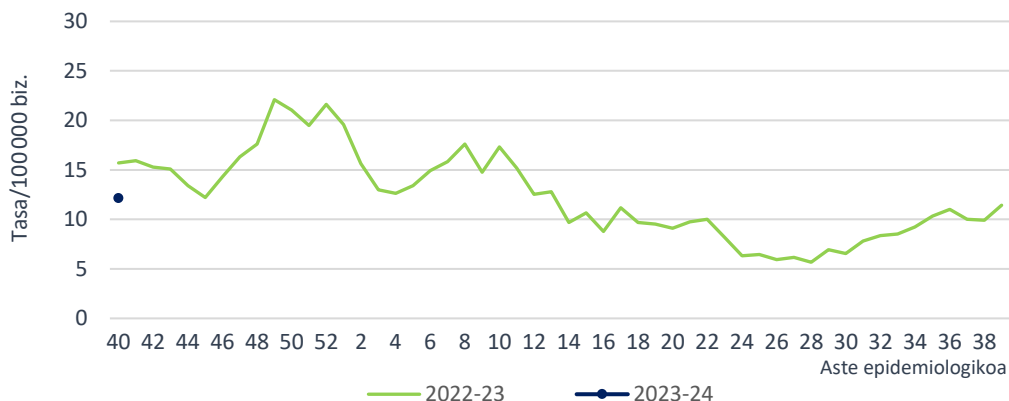
	40. astea		39. astea		2023-2024 hasieratik	
	Detek.	Positib (%)	Detek.	Positib (%)	Detek.	Positib. (%)
Influenza	1	2,9	0	0,0	1	2,9
SARS-CoV-2	6	17,6	5	15,2	6	17,6
ABS	1	2,9	0	0,0	1	2,9
Metaneumobirus	0	0,0	0	0,0	0	0,0
Parainfluenza	1	2,9	0	0,0	1	2,9
Adenobirus	0	0,0	2	6,1	0	0,0
Errinobirus	11	32,4	10	30,3	11	32,4
Urtaroko CoV	0	0,0	2	6,1	0	0,0

**AIA larriaren (AIAL) jagoletza Osakidetzako ospitale-sarean**

**Zaintza sindromikoa**

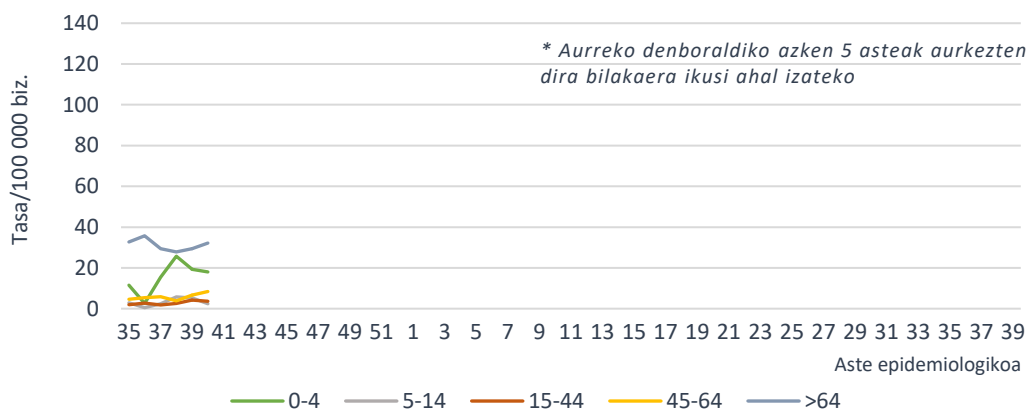
AIAL (arnas infekzio akutu larria) kasuak Osakidetzako ospitale-sarean artatutako AIaren prozesu klinikoak dira, GNS-10 kodeen bitartez astero Historia Kliniko Elektronikotik eratorritzen direnak. AIAL tasa 12,12 kasukoa izan da 100.000 biztanleko (11,43/100.000 aurreko astean), 9,68/100.000 emakumeetan eta 14,71/100.000 gizonetan.

**AIAL tasa denboraldiaren eta aste epidemiologikoaren arabera. Osakidetzako ospitale-sarea. 2023-2024, EAE**



Adin-taldearen arabera, AIAL tasa altuena 64 urtetik gorakoen adin-taldean eman da, 32,18 kasurekin 100.000 biztanleko, ondoren 5 urtetik beherakoen adin-taldea kokatzen delarik 100.000 biztanleko 18,01 kasurekin. Aurreko astearekin alderatuta, tasek gora egin dute 44 urtetik gorakoetan.

**AIALren intzidentzia-tasa adin-taldearen eta aste epidemiologikoaren arabera. Osakidetzako ospitale-sarea. 2023-2024, EAE**



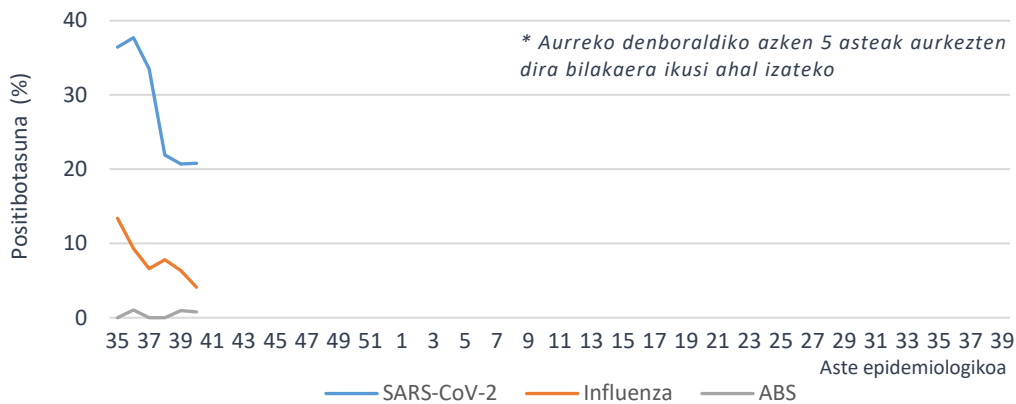
**Zaintza biologikoa**

Atal honetan, Osakidetzako ospitale-sarean AIAL kasuei egindako analisi biologikoen emaitzak erakusten dira. SARS-CoV-2ren eta ABSren positibotasuna aurreko asteko antzeko balioetan mantentzen da, eta zertxobait jaisten da gripe-birusaren positibotasuna.

**Mikrobiologiako laborategietan aztertutako lagin kopurua eta hauen positibotasuna (%) AIAL kasuen laginetan arnas birus motaren arabera. Osakidetzako ospitale-sarea. 2023-2024, EAE**

	40. astea		39. astea		2023-2024 hasieratik	
	Lagin kop	Positib.(%)	Lagin kop	Positib.(%)	Lagin kop	Positib.(%)
SARS-CoV-2	240	20,8	227	20,7	240	20,8
Influenza	171	4,1	158	6,3	171	4,1
ABS	119	0,8	107	0,9	119	0,8

**Mikrobiologiako laborategietan azterturiko AIALen laginen positibotasun portzentaia arnas-birus motaren eta aste epidemiologikoaren arabera. Osakidetzako ospitale-sarea. 2023-2024, CAE**



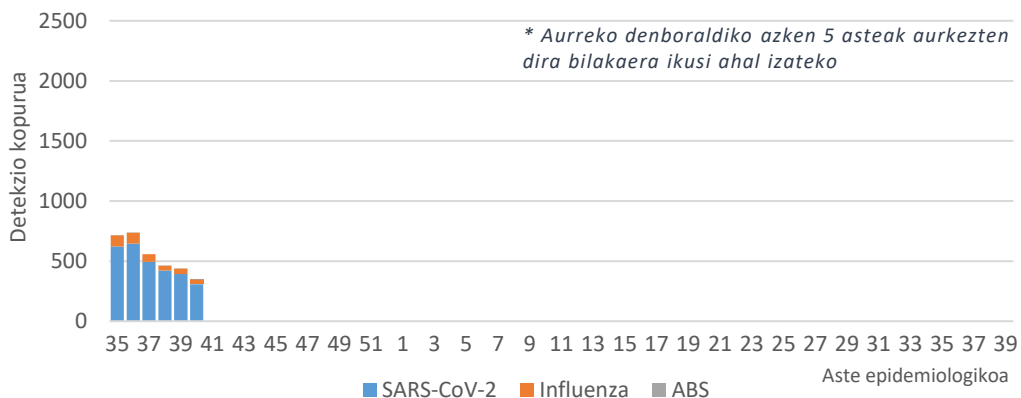
**Zaintza biologiko ez jagolea**

Zaintza honetan, Osakidetzako Diagnostiko Mikrobiologikoko Sareko mikrobiologiako zerbitzuek zirkuitu jagoletik kanpo jakinarazitako gripe-birusaren eta ABSaren lagin positiboak biltzen dira. Sistema honetan 308 SARS-CoV-2, 37 gripe-birus eta 4 ABS detektatu dira azken astean.

Aste honetan detektatutako 37 gripe-birusetatik, 30 azpitipatu gabeko A motakoak izan dira, 5 A(H3) eta 2 B motakoak. 2023/40 astetik 37 detekzio erregistratu dira, 35 (% 94,6) A motakoak eta 2 (% 5,4) B motakoak. Azpitipatutako A motako 5 birusak A(H3) izan dira.

Osakidetzako Diagnostiko Biologikoko Sareko Mikrobiologia Zerbitzuen datuen arabera, irailean, PCR bidez azterturiko SARS-CoV-2ren lagin positiboaren % 14 sekuentziatu dira. Guztiak Omikron aldaerakoak izan dira, leinu ohikoenak EG.5.1 (% 34), XBB.1.5 (% 10), XBB.1.16 (% 9), JD.1.1 (% 7) eta GK.1.3 (% 5) izan direlarik.

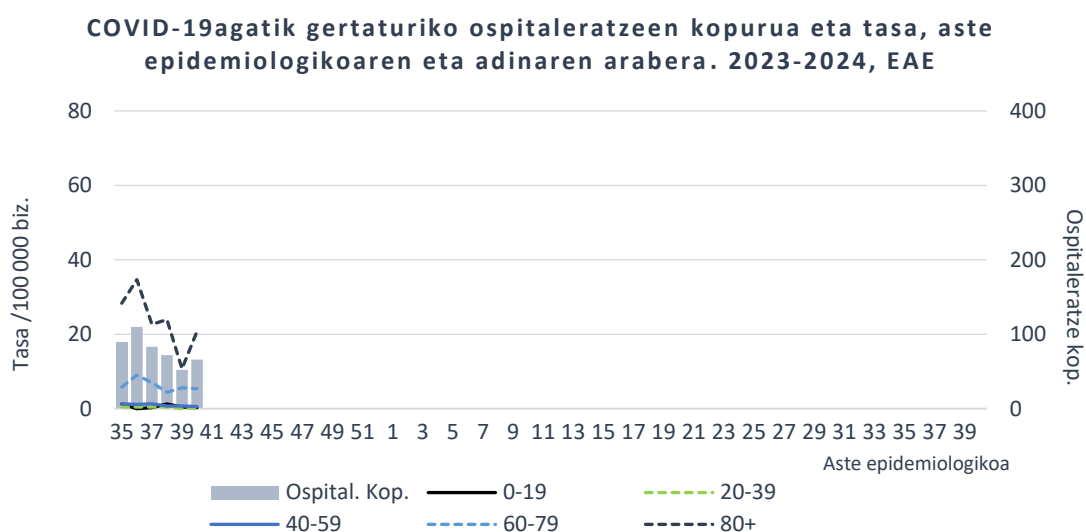
**Asteko SARS-CoV-2, influenza eta ABS detekzio kopurua. IMS. 2023-2024, EAE**



## COVID-19aren zaintza espezifikoa

60 urte edo gehiagoko populazioan, 40. astean, COVID-19aren 7 eguneko intzidentzia-tasa 35,38 kasukoa izan da 100.000 biztanleko (43,58/100.000 aurreko astean); 33,47 gizonetan eta 36,89 emakumeetan.

Osakidetzaren ospitale-egoeraren adierazleetatik lortutako datuen arabera, aste honetan 66 paziente ospitaleratu dira EAEn COVID-19agatik (52 ospitaleratu aurreko astean), 39 gizon eta 27 emakume. Ospitaleratutako pertsonen % 91 60 urtetik gorakoa zen.



Urteko 40. astean, COVID-19 18 kasu berri erregistratu dira EAeko adinekoen egoitzetako erabiltzaileen artean (25 aurreko astean). Kasuak dituzten zentro soziosanitario kopurua 14 izan da, aurreko astean baino 7 gutxiago.

Metodologiari eta beste aspektu batzuei buruzko informazio gehiago [Osasun Saileko webgunean](#) eta ondorengo esteka hauetan: [SiVIRA](#) (estatukoa), [Flu News](#) (Europa, gripea), [FluNet](#), (Mundua, gripe), [OPS](#) (Amerika, gripea), [CDC](#) (AEB)

2023ko urriaren 11n

**Zaintza Epidemiologikoa**  
**Osasun Publikoaren eta Adikzioen Zuzendaritza**