

## **ARNAS INFEKZIO AKUTUAREN (AIA) ZAINITZA**

### **Euskal Autonomia Erkidegoa (EAE)**

**2023-2024 denboraldia**  
**(2023/10/02tik 2024/09/29ra)**

**47. astea (2023/11/20-2023/11/26)**

***COVID-19aren intzidentziak gora egin du aurreko astearekin alderatuta. Lehen Mailako Arretako gripe-sindrome eta bronkiolitisen diagnostikoek goranzko joera mantentzen dute.***

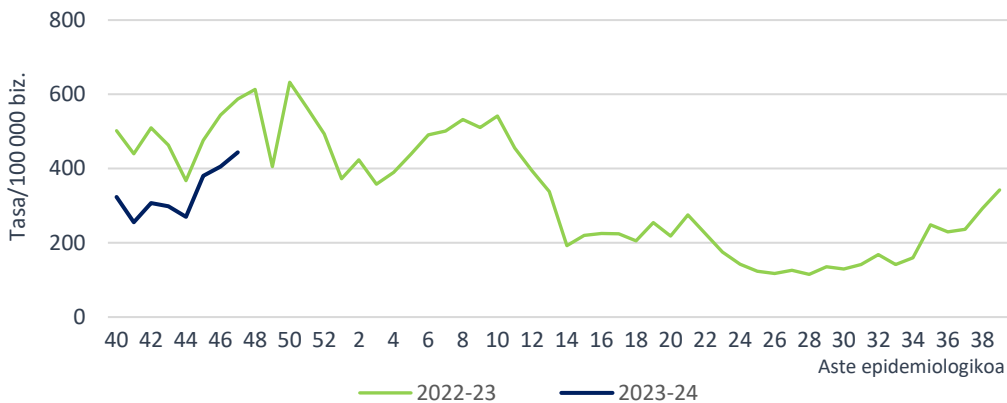
- Lehen Mailako Arretako (LMA) sarean AIA tasa 443,7 kasukoa izan da 100.000 biztanleko (405,1/100.000 aurreko astean).
- Lehen Mailako Arretan, gripe-sindromearen eta bronkiolitisaren tasek gora egiten jarraitzen dute.
- Mikrobiologiako laborategira bidalitako 61 lagin jagoleen % 65,6 baieztatu da, 5 SARS-CoV-2 (positibotasuna % 8,2), 7 gripe-birus (positibotasuna % 11,5) eta 13 ABS (positibotasuna % 21,3) atzeman direlarik. 18 errinobirus ere detektatu dira (positibotasuna % 29,5).
- Osakidetzako ospitale-sarean AIA larriaren tasa 13,4 kasukoa izan da 100.000 biztanleko (13,3/100.000 aurreko astean).
- EAEko Informazio Mikrobiologikoko Sisteman, aste honetan, 101 SARS-CoV-2, 102 gripe-birus eta 203 ABS erregistratu dira.

## AIA Lehen Mailako Arretan

### Zaintza sindromikoa

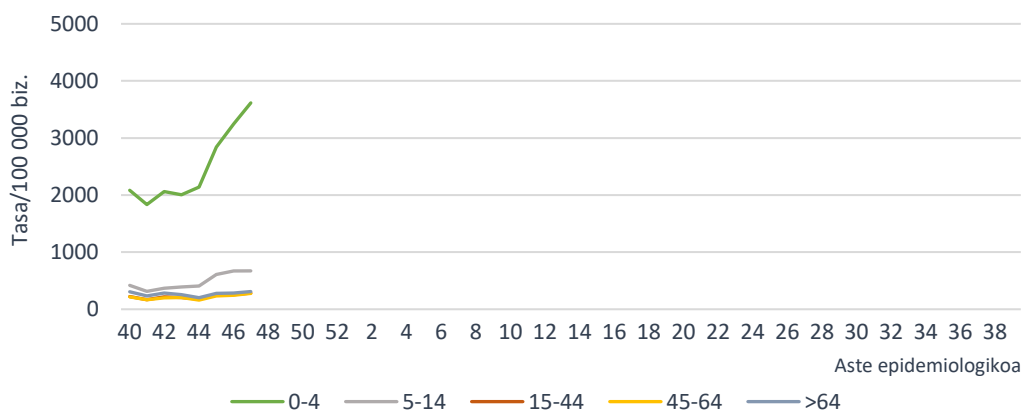
Zaintza honen esker, LMA sareko AIA kasuen tasa estimatzen da Historia Kliniko Elektronikokoan jasotako informazioaren bitartez eta GNS-10 kodeak erabiliz. Aste honetan hautemandako AIAREN intzidentzia-tasa 100.000 biztanleko 443,7 kasukoa izan da (405,1/100.000 aurreko astean). Lurralde historikoka, tasa 313,9/100.000 izan da Araban, 465,8/100.000 Bizkaian eta 468,5/100.000 Gipuzkoan.

**AIAREN intzidentzia-tasa denboraldiaren eta aste epidemiologikoaren arabera. Lehen Mailako Arreta-sarea. 2023-2024, EAE**



Adin-taldearen arabera, AIAREN tasa altuena 0-4 urtekoen adin-taldean eman da 3615,3 kasurekin 100.000 biztanleko, ondoren 5-14 urtekoen adin-taldea kokatzen delarik 100.000 biztanleko 672,4 kasurekin. Aurreko astearekin alderatuta, tasek gora egin dute adin-talde guztietan.

**AIAREN intzidentzia-tasa adin-taldearen eta aste epidemiologikoaren arabera. Lehen Mailako Arretako sarea. 2023-2024, EAE**



Erakunde Sanitario Integratuaren (ESI) araberako intzidentziari dagokionez, tasek gora egin dute ESI gehienetan aurreko astearekin alderatuta.

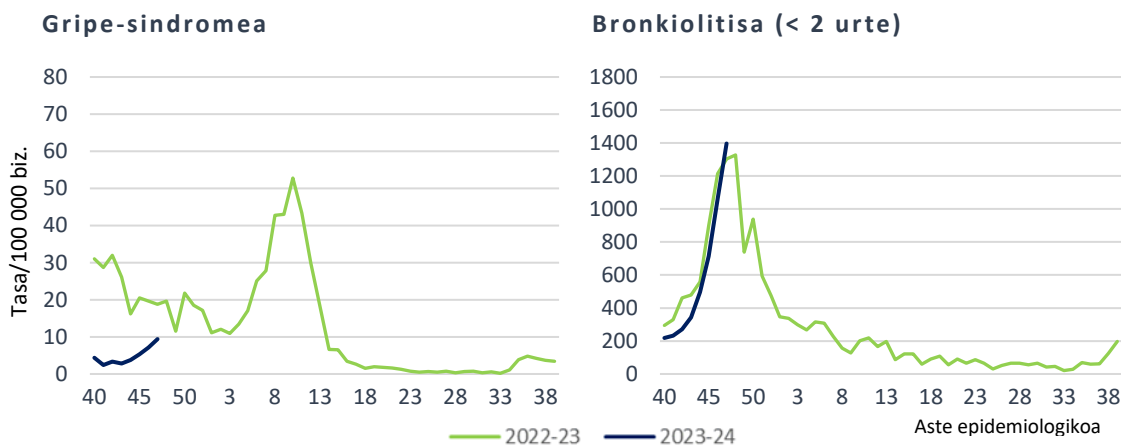
**AIAREN INTZIDENTZIA-TASAK ETA TASEN ARRAZOA ESIAREN ETA ASTE EPIDEMIOLOGIKOAREN ARABERA. LEHEN MAILAKO ARRETAKO SAREA. 2023-2024, EAE**

ESI	Tasa 47. astea	Tasa 46. astea	Tasen arrazoa (% 95 KT)
Arabako ESI	345,7	324,6	1,06 (0,97-1,16)
Arabar Errioxako ESI	460,1	579,4	0,79 (0,56-1,13)
Barakaldo-Sestaoko ESI	349,3	350,9	1,00 (0,87-1,14)
Barrualde-Galdakaoko ESI	478,4	425,7	1,12 (1,04-1,21)
OSI Bilbo-Basurtuko ESI	497,6	439,1	1,13 (1,06-1,21)
Ezkerral.-Enkart.-Gurutzetako ESI	511,0	470,5	1,09 (0,98-1,20)
Uribeko ESI	397,7	348,1	1,14 (1,04-1,26)
Bidasoako ESI	437,4	382,9	1,14 (0,98-1,34)
Debararrenako ESI	475,7	496,6	0,96 (0,83-1,11)
Debagoienako ESI	356,5	356,5	1,00 (1,00-1,00)
Donostialdeako ESI	438,6	384,5	1,14 (1,06-1,23)
Goierrri-Urola Garaiako ESI	551,8	527,7	1,05 (0,93-1,18)
Tolosaldeako ESI	519,6	491,6	1,06 (0,91-1,23)

Gripe-sindromearen tasa gorantz doa pixkanaka eta aste honetan 9,4 kasu 100.000 biztanleko balioan kokatu da (7,1/100.000 aurreko astean).

Bronkiolitisaren tasak (2 urtetik beherakoetan) goranzko joera mantendu eta 1396,9 kasukoa izan da 100.000 biztanleko (1060,7/100.000 aurreko astean).

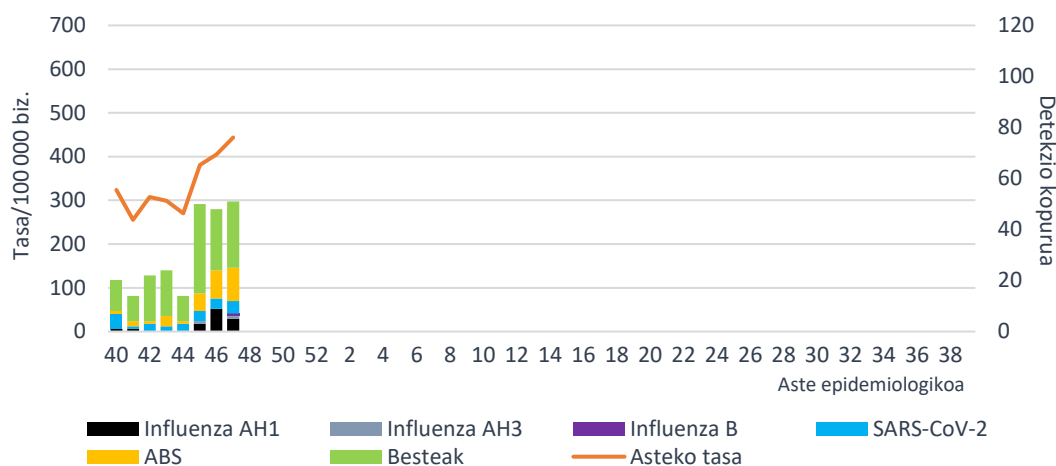
**Tasa denboraldiaren eta aste epidemiologikoaren arabera. Lehen Mailako Arretako sarea. 2023-2024, EAE**



## Lagin jagoleen diagnostiko mikrobiologikoa

Zaintza honetan, astero, AIAREN sintomak dituzten kupo jagoleetako pazienteen artean gutxienez bost kasu hautatzen dira sistematikoki, eta diagnostiko mikrobiologikorako lagin bat hartzen zaie. Aste honetan, AIARako erreferentziako mikrobiologiako laborategian 61 lagin jagole aztertu dira eta horietatik % 65,6 baieztatu dira. 5 SARS-CoV-2, 7 gripe-birus (5 AH1pdm09, AH3 bat eta B motako bat) eta 13 ABS atzeman dira. 18 errinobirus ere detektatu dira.

### AIA intzidentzia-tasa LMAN eta sare jagolean detektatutako arnas birus kopurua, aste epidemiologikoen arabera. 2023-2024, EAE



Aste honetan SARS-CoV-2aren positibotasunak gora egin du eta % 8,2ko balioan kokatu da (% 5,7 aurreko astean). Gripe-birusaren positibotasuna aurreko asteko baliotan mantendu da (% 11,5) eta ABSrena % 21,3ra igo da (% 15,7 aurreko astean). Errinobirusaren positibotasuna % 29,5koa izan da (% 24,3 aurreko astean).

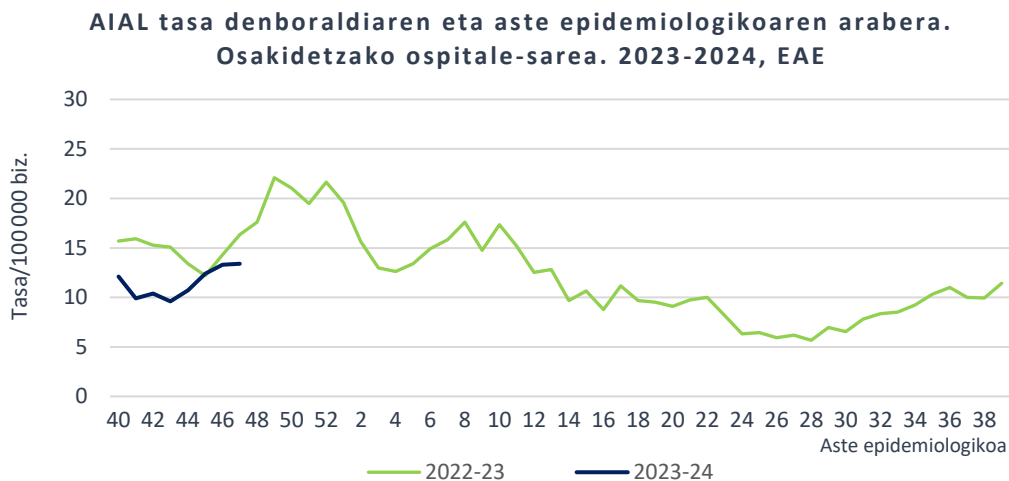
### Positibotasunaren ehunekoa mikrobiologiako laborategira bidalitako lagin jagoleetan arnas birus motaren arabera. Sare jagolea. 2023-2024, EAE

	47. astea		46. astea		2023-2024 hasieratik	
	Detek.	Positib. (%)	Detek.	Positib. (%)	Detek.	Positib. (%)
Influenza	7	11,5	9	12,9	22	6,0
SARS-CoV-2	5	8,2	4	5,7	28	7,7
ABS	13	21,3	11	15,7	40	11,0
Metaneumobirus	1	1,6	0	0,0	3	0,8
Parainfluenza	0	0,0	3	4,3	14	3,8
Adenobirus	5	8,2	2	2,9	10	2,7
Errinobirus	18	29,5	17	24,3	116	31,9
Urtaroko CoV	2	3,3	2	2,9	10	2,7

## AIA larria (AIAL) Osakidetzako ospitale-sarean

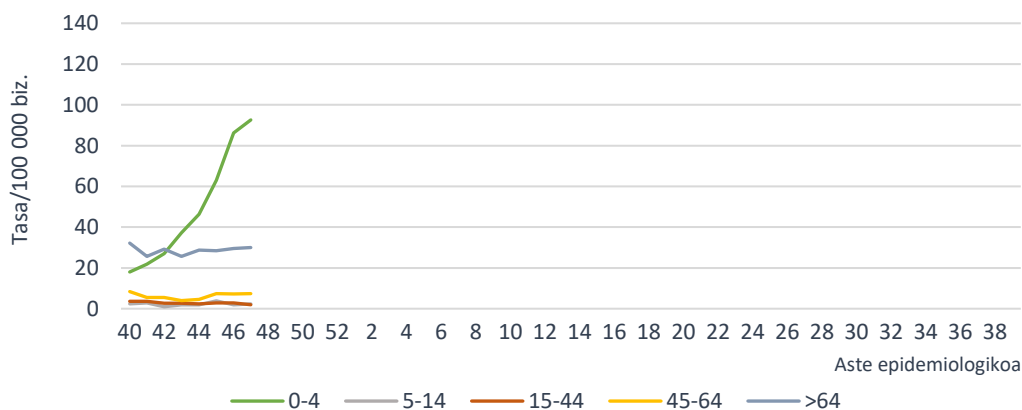
### Zaintza sindromikoa

AIAL (arnas infekzio akutu larria) kasuak Osakidetzako ospitale-sarean artatutako AIaren prozesu klinikoak dira, GNS-10 kodeen bitartez astero Historia Kliniko Elektronikotik eratorzen direnak. AIAL tasa 13,4 kasukoa izan da 100.000 biztanleko (13,3/100.000 aurreko astean), 12,6/100.000 emakumeetan eta 14,2/100.000 gizonetan.



Adin-taldearen arabera, AIAL tasa altuena 5 urtetik beherakoen adin-taldean eman da, 92,6 kasurekin 100.000 biztanleko, ondoren 64 urtetik gorakoen adin-taldea kokatzen delarik 100.000 biztanleko 30,0 kasurekin. Aurreko astearekin alderatuta, tasek gora egin dute adin-talde guztietan, 15-44 urtekoan izan ezik.

### AIALren intzidentzia-tasa adin-taldearen eta aste epidemiologikoaren arabera. Osakidetzako ospitale-sarea. 2023-2024, EAE



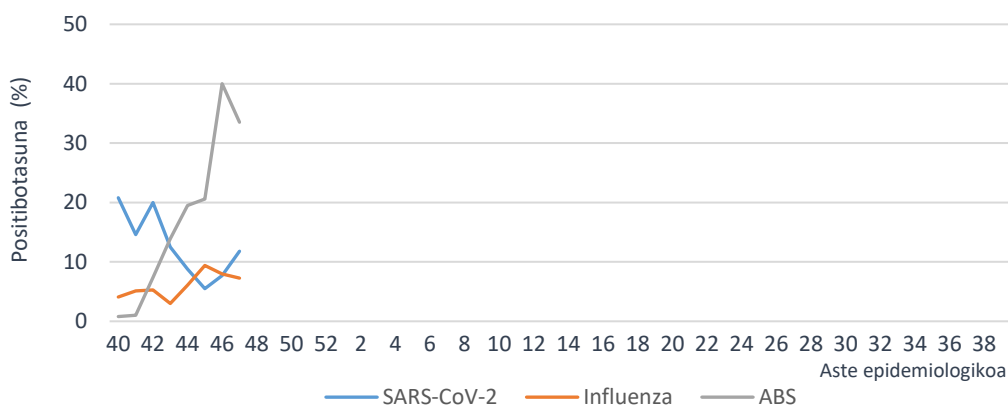
## AIAL laginen diagnostiko mikrobiologikoa

Atal honetan, Osakidetzako ospitale-sarean AIAL kasuei egindako analisi birologikoen emaitzak erakusten dira. SARS-CoV-2ren positibotasunak (% 11,8) gora egin du aste honetan eta gripe-birusarena (% 7,3) aurreko asteko balioetan mantendu da. ABSren positibotasunak altua izaten jarraitzen du (%33,5) aste honetan behera egin duen arren eta errinobirusarena % 22,7koa izan da.

**Mikrobiologiako laborategietan azterturiko lagin kopurua eta hauen positibotasuna (%) AIAL kasuen laginetan arnas birus motaren arabera. Osakidetzako ospitale-sarea. 2023-2024, EAE**

	47. astea		46. astea		2023-2024 hasieratik	
	Lagin kop.	Positib.(%)	Lagin kop.	Positib.(%)	Lagin kop.	Positib.(%)
SARS-CoV-2	220	11,8	194	7,7	1512	12,8
Influenza	206	7,3	174	8,0	1285	6,2
ABS	173	33,5	140	40,0	991	19,1

**Mikrobiologiako laborategietan azterturiko AIALen laginen positibotasun portzentaia arnas-birus motaren eta aste epidemiologikoaren arabera. Osakidetzako ospitale-sarea. 2023-2024, CAE**



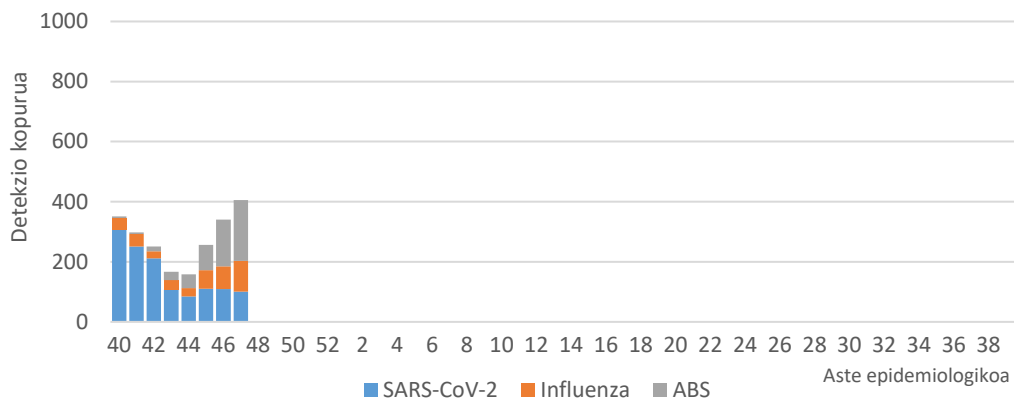
## Arnas birusen detekzioak IMSn

Zaintza honetan, Osakidetzako Diagnostiko Biologikoko Sareko mikrobiologiako zerbitzuek zirkuitu jagoletik kanpo jakinarazitako gripe-birusaren eta ABSaren lagin positiboak biltzen dira. Sistema honetan 101 SARS-CoV-2, 102 gripe-birus eta 203 ABS detektatu dira azken astean.

Aste honetan detektatutako 102 gripe-birusetatik, 63 azpitipatu gabeko A motakoak izan dira, 3 A(H3), 33 A(H1)pdm09 eta beste 3 B motakoak. 2023/40 astetik 402 detekzio erregistratu dira, 395 (% 98,3) A motakoak eta 7 (% 1,7) B motakoak. Azpitipatutako A motako 115 birusetatik, 12 (% 10,4) A(H3) eta 103 (% 89,6) A(H1)pdm09 izan dira.

Osakidetzako Diagnostiko Biologikoko Sareko Mikrobiologia Zerbitzuen datuen arabera, urrian, PCR bidez aztertutako SARS-CoV-2ren lagin positiboaren % 48,4 sekuentziatu dira. Guztiak Omikron aldaerakoak izan dira, leinu ohikoenak EG.5.1 (% 21,0), JD.1.1 (% 13,3), XBB.1.5 (% 12,7), DV.7.1 (% 5,9) eta XBB.1.16 (% 4,3) izan direlarik.

#### Asteko SARS-CoV-2, influenza eta ABS detekzio kopurua. IMS. 2023-2024, EAE

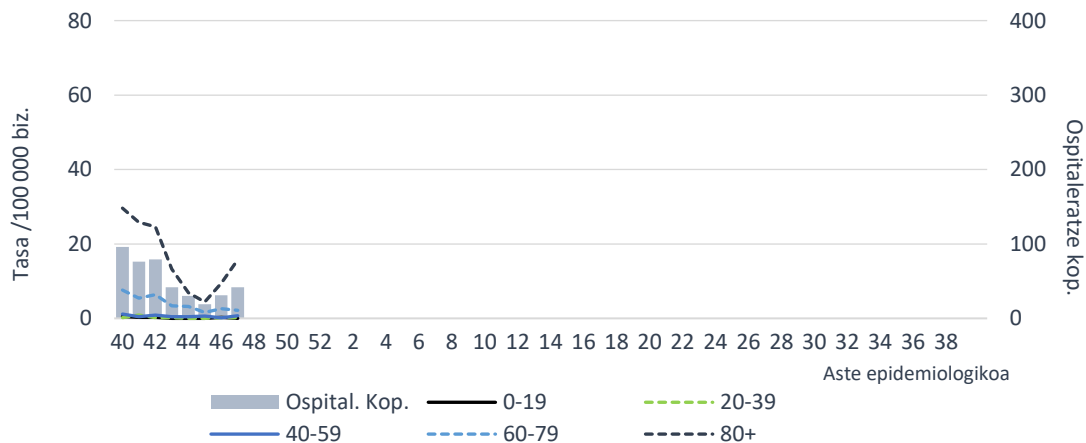


### COVID-19aren egoera

60 urte edo gehiagoko populazioan, 47. astean, COVID-19aren 7 eguneko intzidentzia-tasa 10,2 kasukoa izan da 100.000 biztanleko (11,2/100.000 aurreko astean); 14,1 gizonetan eta 7,1 emakumeetan.

Osakidetzaren ospitale-egoeraren adierazleetatik lortutako datuen arabera, aste honetan 42 paziente ospitaleratu dira EAEn COVID-19agatik<sup>1</sup> (31 ospitaleratu aurreko astean), 22 gizon eta 20 emakume. Ospitaleratutako pertsonen % 85,7 60 urtetik gorakoa zen.

#### COVID-19agatik gertaturiko ospitaleratzeen kopurua eta tasa, aste epidemiologikoaren eta adinaren arabera. 2023-2024, EAE



<sup>1</sup> Txostenaren argitaratze datako behin behineko datuak

Urteko 47. astean, COVID-19 5 kasu berri erregistratu dira EAEko adinekoen egoitzetako erabiltzaileen artean (4 aurreko astean). Kasuak dituzten zentro soziosanitario kopurua 5 izan da ere, aurreko astean baino bat gehiago.

Metodologiari eta beste aspektu batzuei buruzko informazio gehiago [Osasun Saileko webgunean](#) eta ondorengo esteka hauetan: [SiVIRA](#) (estatukoa), [Flu News](#) (Europa, gripea), [FluNet](#), (Mundua, gripe), [OPS](#) (Amerika, gripea), [CDC](#) (AEB)

**2023ko azaroaren 29an**

**Zaintza Epidemiologikoa  
Osasun Publikoaren eta Adikzioen Zuzendaritza**