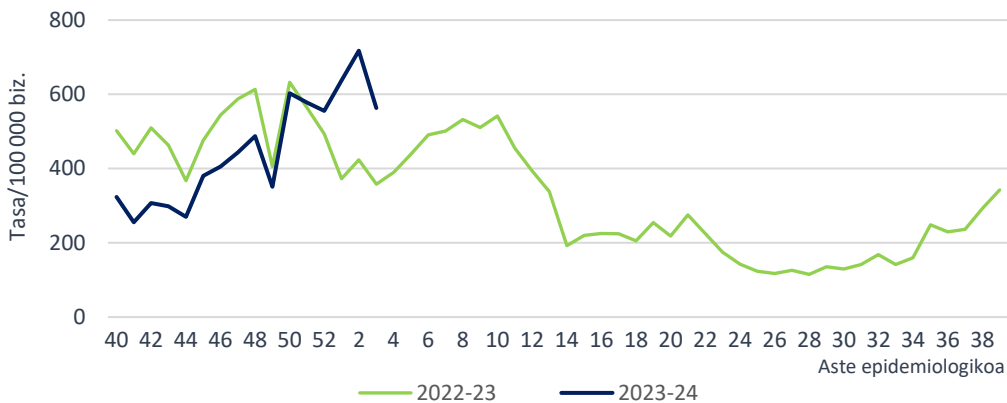


AIA Lehen Mailako Arretan

Zaintza sindromikoa

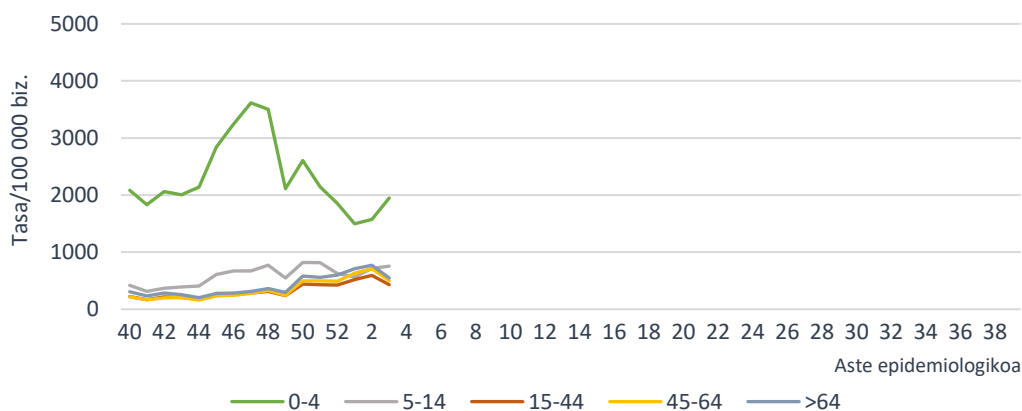
Zaintza honen bidez, LMA sareko AIA kasuen tasa estimatzen da Historia Kliniko Elektronikokoan jasotako informazioaren bitartez eta GNS-10 kodeak erabiliz. Aste honetan hautemandako AIAREN intzidentzia-tasa 100.000 biztanleko 562,9 kasukoa izan da (717,4/100.000 aurreko astean). Lurralde historikoka, tasa 436,4/100.000 izan da Araban, 567,1/100.000 Bizkaian eta 614,6/100.000 Gipuzkoan.

AIAREN intzidentzia-tasa denboraldiaren eta aste epidemiologikoaren arabera. Lehen Mailako Arreta-sarea. 2023-2024, EAE



Adin-taldearen arabera, AIAREN tasa altuena 0-4 urtekoen adin-taldean eman da 1947,2 kasurekin 100.000 biztanleko, ondoren 5-14 urtekoen adin-taldea kokatzen delarik 100.000 biztanleko 754,6 kasurekin. Aurreko astearekin alderatuta, tasek gora egin dute 15 urtetik beherakoetan eta behera gainontzekoetan.

AIAREN intzidentzia-tasa adin-taldearen eta aste epidemiologikoaren arabera. Lehen Mailako Arretako sarea. 2023-2024, EAE



Erakunde Sanitario Integratuaren (ESI) araberako intzidentziari dagokionez, tasek behera egin dute ESI guztietan aurreko astearekin alderatuta.

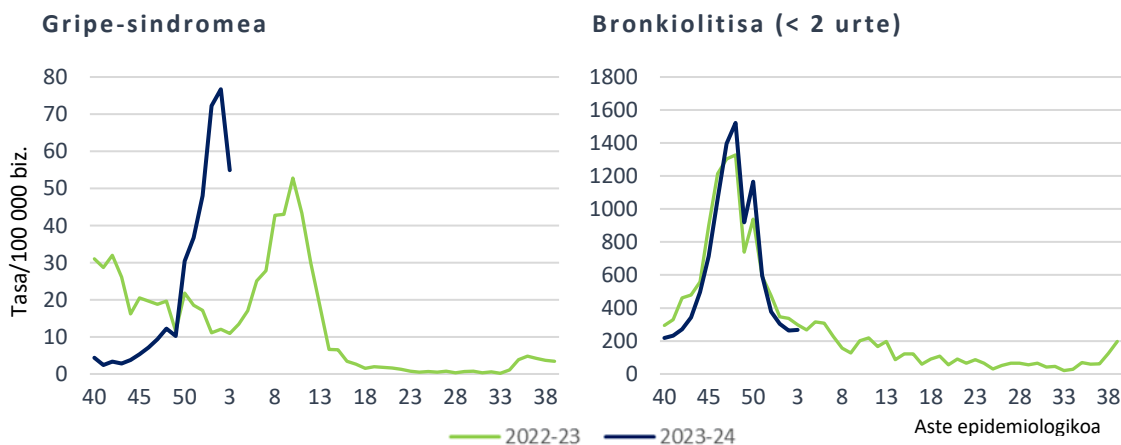
AIAREN intzidentzia-tasak eta tasen arrazoia ESIaren eta aste epidemiologikoaren arabera. Lehen Mailako Arretako sarea. 2023-2024, EAE

ESI	Tasa 3. astea	Tasa 2. astea	Tasen arrazoia (% 95 KT)
Arabako ESI	477,0	665,3	0,72 (0,67-0,77)
Arabar Errioxako ESI	724,3	1116,2	0,65 (0,49-0,85)
Barakaldo-Sestaoko ESI	488,1	631,6	0,77 (0,70-0,86)
Barrualde-Galdakaoko ESI	577,2	711,4	0,81 (0,76-0,86)
OSI Bilbo-Basurtuko ESI	616,2	768,5	0,80 (0,76-0,85)
Ezkerral.-Enkart.-Gurutzetako ESI	622,4	796,7	0,78 (0,72-0,85)
Uribeko ESI	439,0	524,7	0,84 (0,77-0,91)
Bidasoako ESI	562,0	612,7	0,92 (0,81-1,05)
Debararrenako ESI	659,9	955,6	0,69 (0,61-0,78)
Debagoienuko ESI	476,9	678,6	0,70 (0,61-0,81)
Donostialdeako ESI	566,7	704,5	0,80 (0,76-0,85)
Goierrri-Urola Garaiaiko ESI	750,3	972,9	0,77 (0,70-0,85)
Tolosaldeako ESI	656,5	844,7	0,78 (0,68-0,88)

Gripe-sindromearen tasak behera egin du 5 astez goranzko joera izan eta gero eta 54,9 kasu 100.000 biztanleko balioan kokatu da (76,7/100.000 aurreko astean).

Bronkiolitisaren tasa (2 urtetik beherakoetan) aurreko asteko antzeko balioetan mantendu da eta 266,9 kasukoa izan da 100.000 biztanleko (263,4/100.000 aurreko astean).

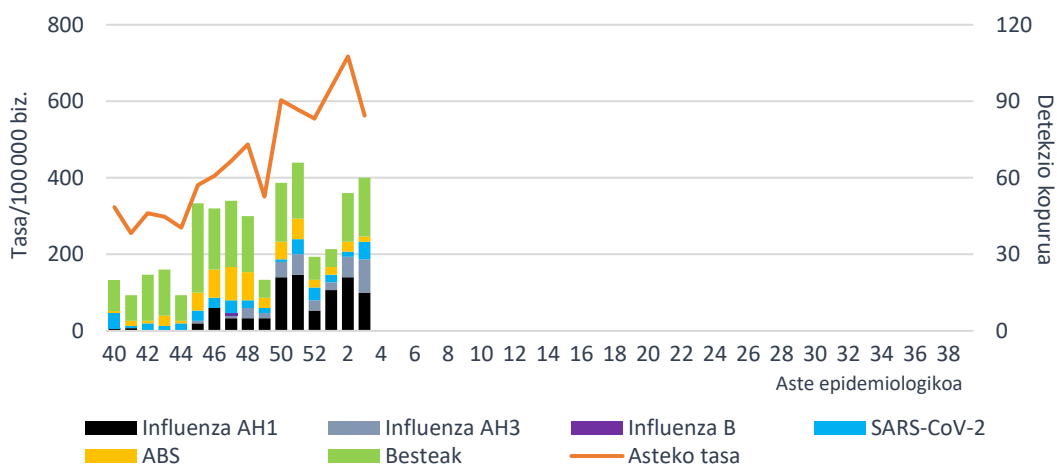
Tasa denboraldiaren eta aste epidemiologikoaren arabera. Lehen Mailako Arretako sarea. 2023-2024, EAE



Lagin jagoleen diagnostiko mikrobiologikoa

Zaintza honetan, astero, AIaren sintomak dituzten kupo jagoleetako pazienteen artean gutxienez bost kasu hautatzen dira sistematikoki, eta diagnostiko mikrobiologikorako lagin bat hartzen zaie. Aste honetan, AIArako erreferentziako mikrobiologiako laborategian 83 lagin jagole aztertu dira eta horietatik % 68,7 baieztatu dira. 7 SARS-CoV-2, 28 gripe-birus (15 AH1pdm09 eta 13 AH3) eta 2 ABS atzeman dira. 11 errinobirus ere detektatu dira.

AIA intzidentzia-tasa LMAN eta sare jagolean detektatutako arnas birus kopurua, aste epidemiologikoaren arabera. 2023-2024, EAE



SARS-CoV-2aren positibotasunak gora egin du eta % 8,4ko balioan kokatu da (% 2,3 aurreko astean). Gripe-birusaren positibotasuna % 33,7an mantendu da (% 33,3 aurreko astean) eta ABSrena % 2,4an geratu da (% 4,6 aurreko astean). Errinobirusaren positibotasuna % 13,3koa izan da (% 10,3 aurreko astean).

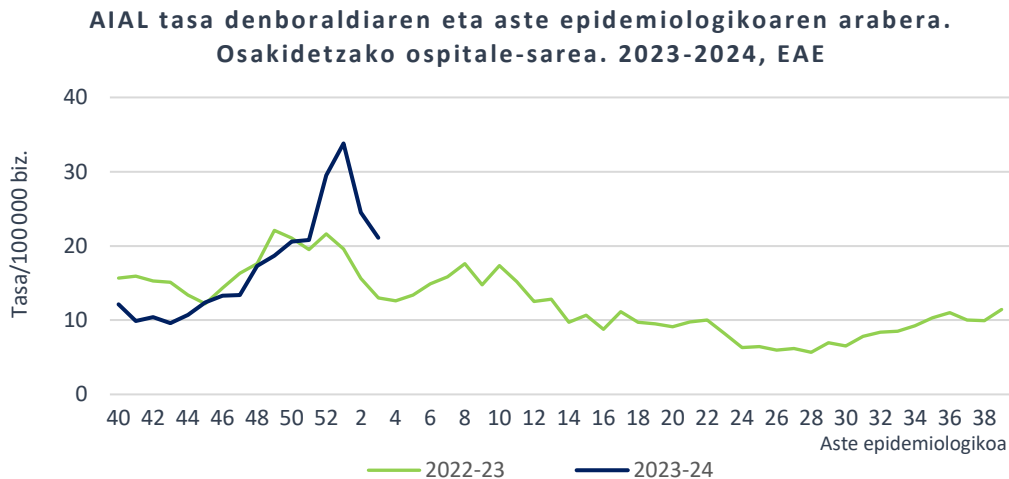
Positibotasunaren ehunekoa mikrobiologiako laborategira bidalitako lagin jagoleetan arnas birus motaren arabera. Sare jagolea. 2023-2024, EAE

	3. astea		2. astea		2023-2024 hasieratik	
	Detek.	Positib. (%)	Detek.	Positib. (%)	Detek.	Positib. (%)
Influenza	28	33,7	29	33,3	183	20,7
SARS-CoV-2	7	8,4	2	2,3	57	6,5
ABS	2	2,4	4	4,6	82	9,3
Metaneumobirus	5	6,0	3	3,4	18	2,0
Parainfluenza	0	0,0	0	0,0	18	2,0
Adenobirus	3	3,6	1	1,1	21	2,4
Errinobirus	11	13,3	9	10,3	198	22,4
Urtaroko CoV	4	4,8	6	6,9	30	3,4

AIA larria (AIAL) Osakidetzako ospitale-sarean

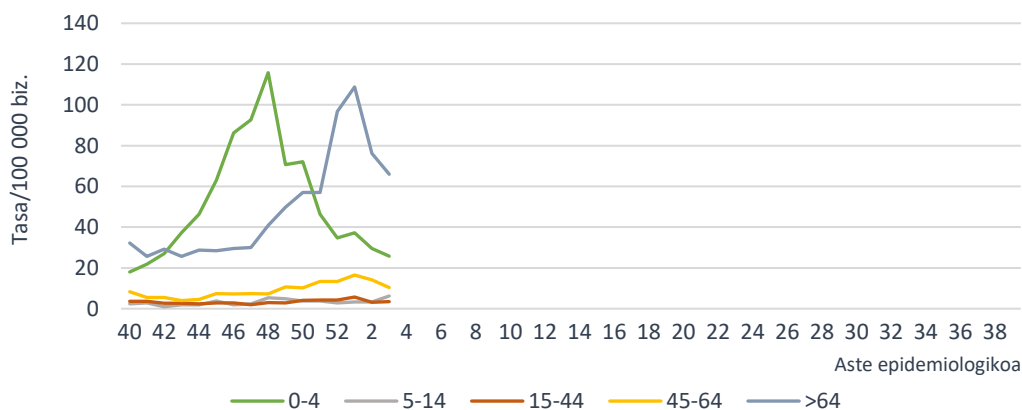
Zaintza sindromikoa

AIAL (arnas infekzio akutu larria) kasuak Osakidetzako ospitale-sarean artatutako AIaren prozesu klinikoak dira, GNS-10 kodeen bitartez astero Historia Kliniko Elektronikotik eratorritzen direnak. AIAL tasa 21,1 kasuko izan da 100.000 biztanleko (24,5/100.000 aurreko astean), 20,5/100.000 emakumeetan eta 21,8/100.000 gizonetan.



Adin-taldearen arabera, AIAL tasa altuena 64 urtetik gorakoen adin-taldean eman da 65,9 kasurekin 100.000 biztanleko, ondoren 5 urtetik beherakoen adin-taldea kokatzen delarik 100.000 biztanleko 25,7 kasurekin. Aurreko astearekin alderatuta, tasek behera egin dute 5 urtetik beherako eta 44 urtetik gorakoetan.

AIALren intzidentzia-tasa adin-taldearen eta aste epidemiologikoaren arabera. Osakidetzako ospitale-sarea. 2023-2024, EAE



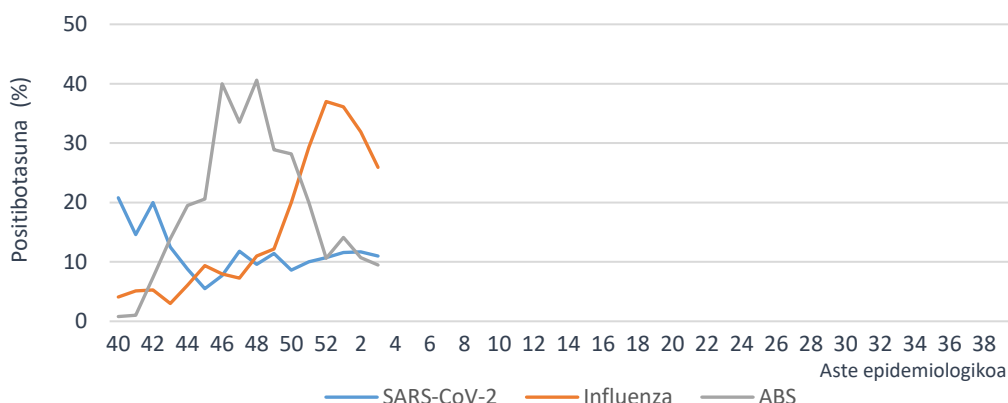
AIAL laginen diagnostiko mikrobiologikoa

Atal honetan, Osakidetzako ospitale-sarean AIAL kasuei egindako analisi birologikoen emaitzak erakusten dira. Gripe-birusaren positibotasunak behera egin berriro eta % 25,9an kokatu da aste honetan (% 31,9 aurreko astean) eta SARS-CoV-2rena % 11,0an mantendu da (% 11,7 aurreko astean). ABSren positibotasuna % 9,5era jaitsi da (% 10,7 aurreko astean) eta errinobirusarena % 15,3koa izan da.

Mikrobiologiako laborategietan azterturiko lagin kopurua eta hauen positibotasuna (%) AIAL kasuen laginetan arnas birus motaren arabera. Osakidetzako ospitale-sarea. 2023-2024, EAE

	3. astea		2. astea		2023-2024 hasieratik	
	Lagin kop.	Positib.(%)	Lagin kop.	Positib.(%)	Lagin kop.	Positib.(%)
SARS-CoV-2	381	11,0	443	11,7	4854	11,4
Influenza	374	25,9	436	31,9	4527	21,9
ABS	327	9,5	373	10,7	3746	18,2

Mikrobiologiako laborategietan azterturiko AIALen laginen positibotasun portzentaia arnas-birus motaren eta aste epidemiologikoaren arabera. Osakidetzako ospitale-sarea. 2023-2024, CAE



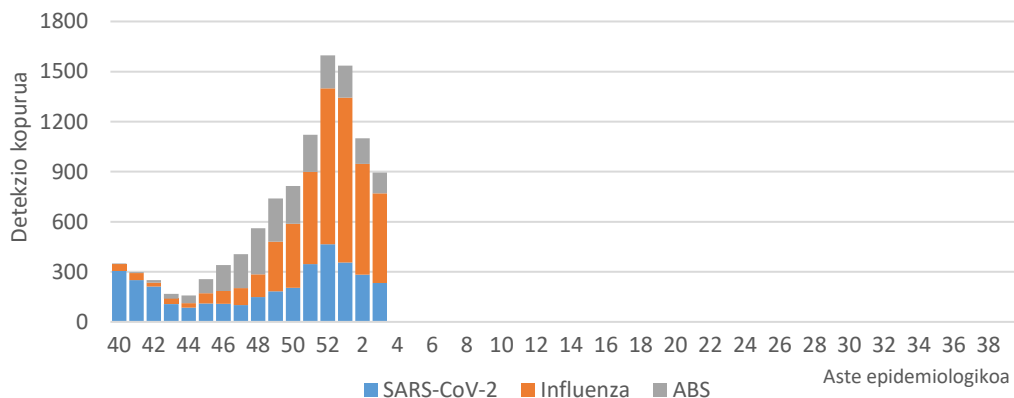
Arnas birusen detekzioak IMSn

Zaintza honetan, Osakidetzako Diagnostiko Biologikoko Sareko mikrobiologiako zerbitzuek zirkuitu jagoletik kanpo jakinarazitako gripe-birusaren eta ABSaren lagin positiboak biltzen dira. Sistema honetan 234 SARS-CoV-2, 536 gripe-birus eta 125 ABS detektatu dira azken astean.

Aste honetan detektatutako 536 gripe-birusetatik, 340 azpitipatu gabeko A motakoak izan dira, 47 A(H3) eta 149 A(H1)pdm09. 2023/40 astetik 4896 detekzio erregistratu dira, 4885 (% 99,8) A motakoak eta 11 (% 0,2) B motakoak. Azpitipatutako A motako 1474 birusetatik, 270 (% 18,3) A(H3) eta 1204 (% 81,7) A(H1)pdm09 izan dira.

Osakidetzako Diagnostiko Biologikoko Sareko Mikrobiologia Zerbitzuen datuen arabera, abenduan, PCR bidez aztertutako SARS-CoV-2ren lagin positiboak % 35,3 sekuentziatu dira orain arte. Guztiak Omikron aldaerakoak izan dira, leinu ohikoenak JN.1 (% 80,3), BA.2.86 (% 4,0), JD.1.1 (% 3,5) eta BA.2 (% 3,2) izan direlarik.

Asteako SARS-CoV-2, influenza eta ABS detekzio kopurua. IMS. 2023-2024, EAE

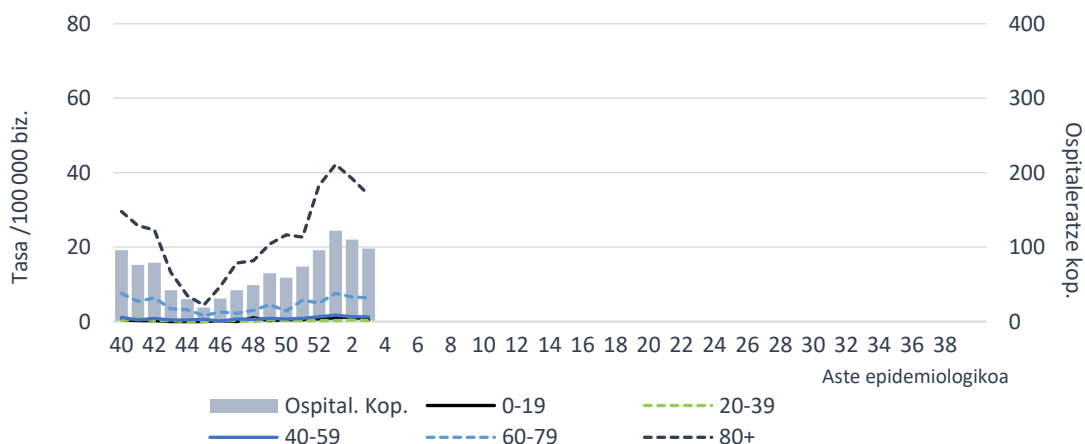


COVID-19aren egoera

60 urte edo gehiagoko populazioan, 3. astean, COVID-19aren 7 eguneko intzidentzia-tasa 23,7 kasukoa izan da 100.000 biztanleko (29,3/100.000 aurreko astean); 26,2 gizonetan eta 21,7 emakumeetan.

Osakidetzaren ospitale-egoeraren adierazleetatik lortutako datuen arabera, aste honetan 98 paziente ospitaleratu dira EAEn COVID-19agatik¹ (110 ospitaleratu aurreko astean), 53 gizon eta 45 emakume. Ospitaleratutako pertsonen % 87,8 60 urtetik gorakoa zen.

COVID-19agatik gertaturiko ospitaleratzeen kopurua eta tasa, aste epidemiologikoaren eta adinaren arabera. 2023-2024, EAE



¹ Txostenaren argitaratze datako behin behineko datuak

Urteko 3. astean, COVID-19 18 kasu berri erregistratu dira EAEko adinekoen egoitzetako erabiltzaileen artean (29 aurreko astean). Kasuak dituzten zentro soziosanitario kopurua 15 izan da, aurreko astean baino 8 gutxiago.

Metodologiari eta beste aspektu batzuei buruzko informazio gehiago [Osasun Saileko webgunean](#) eta ondorengo esteka hauetan: [SiVIRA](#) (estatukoa), [Flu News](#) (Europa, gripea), [FluNet](#), (Mundua, gripe), [OPS](#) (Amerika, gripea), [CDC](#) (AEB).

2024ko urtarrilaren 24an

**Zaintza Epidemiologikoa
Osasun Publikoaren eta Adikzioen Zuzendaritza**