

ARNAS INFEKZIO AKUTUAREN (AIA) ZAINTZA **Euskal Autonomia Erkidegoa (EAE)**

2023-2024 denboraldia
(2023ko urriaren 2tik 2024ko irailaren 29ra)

14. astea (2024ko apirilaren 1etik 7ra)

Gripe-birusaren zirkulazioa, COVID-19aren intzidentzia eta bronkiolitisaren diagnostikoak balore baxu eta egonkorretan mantentzen dira.

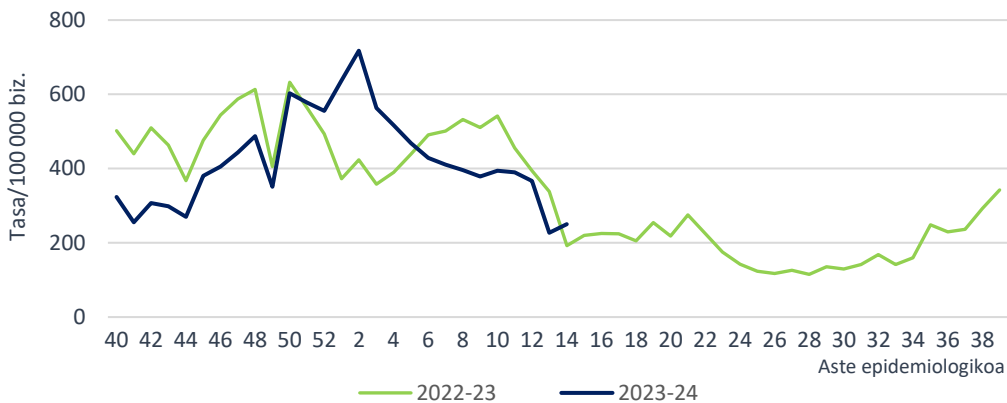
- ***Aste honek jaiegun bat dauka, eta honek eragin zuzena du datuen baliozkotasunean, bereziki Lehen Mailako Arretatik jasotako datuetan, bai zaintza sindromikoan zein jagolean.***
- Lehen Mailako Arretako (LMA) sarean AIA tasa 250,2 kasukoa izan da 100.000 biztanleko (227,1/100.000 aurreko astean).
- Lehen Mailako Arretan, azken asteetan nahiko egonkor mantendu diren gripe-sindromearen eta bronkiolitisaren tasek pixka bat gora egin dute aurreko astearekin alderatuta.
- Mikrobiologiako laborategira bidalitako 18 lagin jagoleen % 55,6 baieztatu da, SARS-CoV-2rik, gripe-birusik ala ABSik detektatu ez delarik, baina bai 4 errinobirus eta 3 metapneumobirus.
- Osakidetzako ospitale-sarean AIA larriaren tasa 12,1 kasukoa izan da 100.000 biztanleko (12,1/100.000 aurreko astean).
- EAEko Informazio Mikrobiologikoko Sisteman, aste honetan, 17 SARS-CoV-2, 6 gripe-birus eta 4 ABS erregistratu dira.

AIA Lehen Mailako Arretan

Zaintza sindromikoa

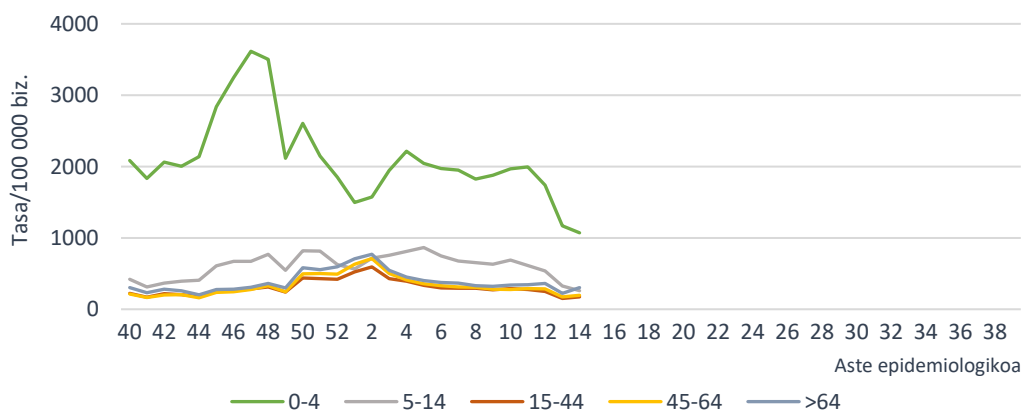
Zaintza honen bidez, LMA sareko AIA kasuen tasa estimatzen da Historia Kliniko Elektronikokoan jasotako informazioaren bitartez eta GNS-10 kodeak erabiliz. Aste honetan hautemandako AIAREN intzidentzia-tasa 100.000 biztanleko 250,2 kasukoa izan da (227,1/100.000 aurreko astean). Lurralde historikoka, tasa 218,9/100.000 izan da Araban, 254,7/100.000 Bizkaian eta 257,5/100.000 Gipuzkoan.

AIAREN intzidentzia-tasa denboraldiaren eta aste epidemiologikoaren arabera. Lehen Mailako Arreta-sarea. 2023-2024, EAE



Adin-taldearen arabera, AIAREN tasa altuena 0-4 urtekoen adin-taldean eman da 1071,4 kasurekin 100.000 biztanleko, ondoren 64 urtetik gorakoen adin-taldea kokatzen delarik 100.000 biztanleko 303,8 kasurekin. Aurreko astearekin alderatuta, tasek behera egin dute 15 urtetik beherakoetan eta gora beste adin-taldeetan.

AIAREN intzidentzia-tasa adin-taldearen eta aste epidemiologikoaren arabera. Lehen Mailako Arretako sarea. 2023-2024, EAE



Erakunde Sanitario Integratuaren (ESI) araberako intzidentziari dagokionez, tasek gora egin dute ESI gehienetan aurreko astearekin alderatuta.

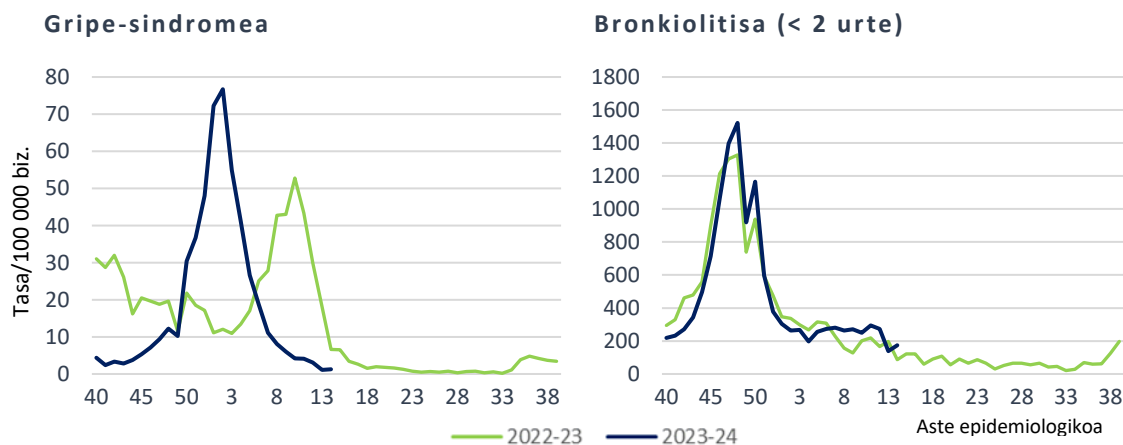
AIAREN INTZIDENTZIA-TASAK ETA TASEN ARRAZOA ESIAREN ETA ASTE EPIDEMIOLOGIKOAREN ARABERA. LEHEN MAILAKO ARRETAKO SAREA. 2023-2024, EAE

ESI	Tasa 14. astea	Tasa 13. astea	Tasen arrazoa (% 95 KT)
Arabako ESI	233,6	204,4	1,14 (1,02-1,28)
Arabar Errioxako ESI	502,7	511,2	0,98 (0,69-1,41)
Barakaldo-Sestaoko ESI	223,3	184,2	1,21 (1,02-1,44)
Barrualde-Galdakaoko ESI	262,6	271,0	0,97 (0,88-1,07)
OSI Bilbo-Basurtuko ESI	295,0	253,9	1,16 (1,06-1,27)
Ezkerral.-Enkart.-Gurutzetako ESI	245,8	237,1	1,04 (0,90-1,19)
Uribeko ESI	186,2	171,1	1,09 (0,95-1,25)
Bidasoako ESI	251,8	210,3	1,20 (0,97-1,47)
Debararrenako ESI	308,3	258,1	1,19 (0,98-1,45)
Debagoienako ESI	192,3	159,5	1,21 (0,93-1,57)
Donostialdeako ESI	241,8	212,6	1,14 (1,03-1,25)
Goierrri-Urola Garaiako ESI	246,6	286,3	0,86 (0,72-1,02)
Tolosaldeako ESI	303,4	217,8	1,39 (1,12-1,73)

Gripe-sindromearen tasa aste honetan 1,3 kasu 100.000 biztanleko balioan kokatu da (1,1/100.000 aurreko astean).

Bronkiolitisaren tasa (2 urtetik beherakoetan) 173,3 kasukoa izan da 100.000 biztanleko (138,6/100.000 aurreko astean).

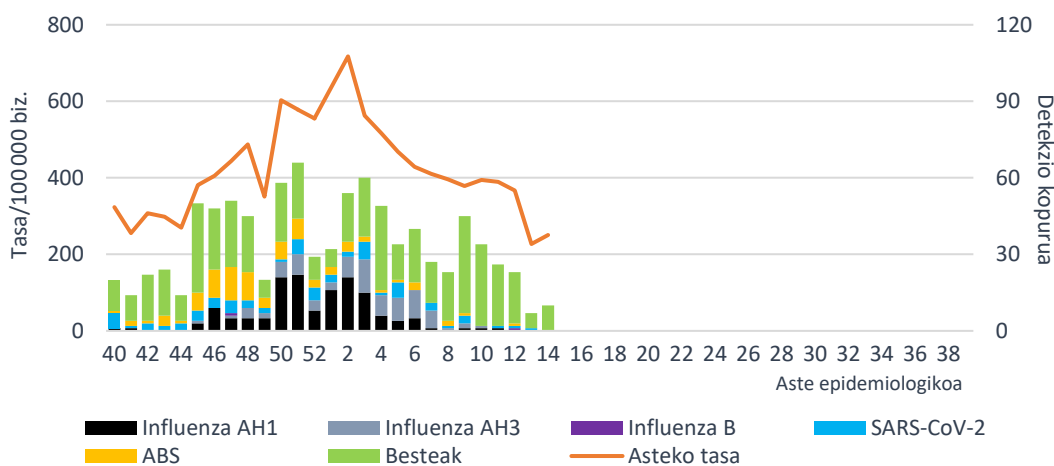
Tasa denboraldiaren eta aste epidemiologikoaren arabera. Lehen Mailako Arretako sarea. 2023-2024, EAE



Lagin jagoleen diagnostiko mikrobiologikoa

Zaintza honetan, astero, AIaren sintomak dituzten kupo jagoletako pazienteen artean gutxienez bost kasu hautatzen dira sistematikoki, eta diagnostiko mikrobiologikorako lagin bat hartzen zaie. Aste honetan, AIArako erreferentziako mikrobiologiako laborategian 18 lagin jagole aztertu dira eta horietatik % 55,6 baieztatu dira. Ez da SARS-CoV-2rik, gripe-birusik ala ABSik antzeman, baina bai 4 errinobirus eta 3 metapneumobirus.

AIA intzidentzia-tasa LMAN eta sare jagolean detektatutako arnas birus kopurua, aste epidemiologikoen arabera. 2023-2024, EAE



Aste honetan jasotako lagin urriek lortutako positibotasunak zuhurtziaz interpretatzera behartzen dute. Hiru arnas-birus nagusien, SARS-CoV-2, gripe-birusa eta ABS, positibotasunak nahiko egonkor daude % 10etik beherako balioetan (% 0,0 hiru kasuetan aste honetan). Errinobirusaren positibotasuna % 22,2koa izan da eta metapneumobirusarena % 16,7koa (% 13,3 aurreko astean bietan).

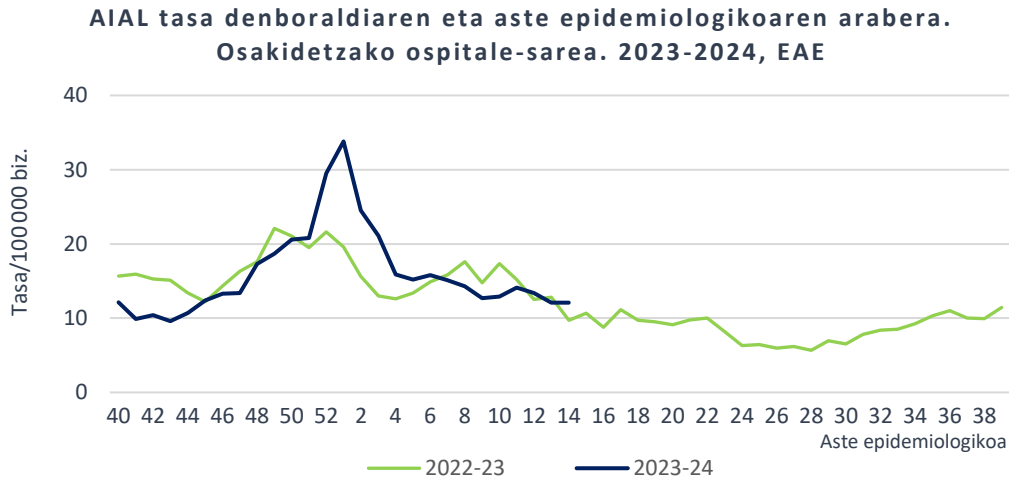
Positibotasunaren ehunekoak mikrobiologiako laborategira bidalitako lagin jagoleetan arnas birus motaren arabera. Sare jagolea. 2023-2024, EAE

	14. astea		13. astea		2023-2024 hasieratik	
	Detek.	Positib. (%)	Detek.	Positib. (%)	Detek.	Positib. (%)
Influenza	0	0,0	0	0,0	242	17,3
SARS-CoV-2	0	0,0	1	6,7	74	5,3
ABS	0	0,0	0	0,0	91	6,5
Metaneumobirus	3	16,7	2	13,3	91	6,5
Parainfluenza	2	11,1	1	6,7	37	2,6
Adenobirus	0	0,0	0	0,0	33	2,4
Errinobirus	4	22,2	1	6,7	273	19,5
Urtaroko CoV	1	5,6	2	13,3	84	6,0

AIA larria (AIAL) Osakidetzako ospitale-sarean

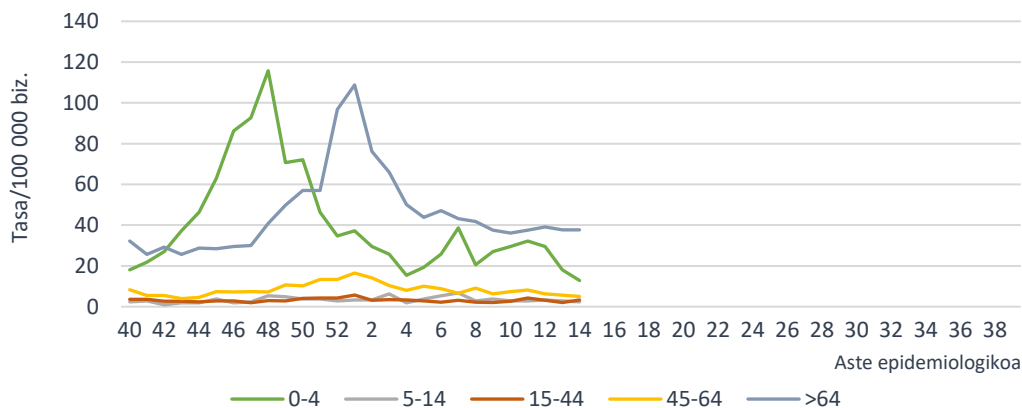
Zaintza sindromikoa

AIAL (arnas infekzio akutu larria) kasuak Osakidetzako ospitale-sarean artatutako AIaren prozesu klinikoak dira, GNS-10 kodeen bitartez astero Historia Kliniko Elektronikotik eratorritzen direnak. AIAL tasa 12,1 kasukoa izan da 100.000 biztanleko (12,1/100.000 aurreko astean), 11,2/100.000 emakumeetan eta 13,0/100.000 gizonetan.



Adin-taldearen arabera, AIAL tasa altuena 64 urtetik gorako adin-taldean eman da 37,7 kasurekin 100.000 biztanleko, ondoren 5 urtetik beherako adin-taldea kokatzen delarik 100.000 biztanleko 12,9 kasurekin. Aurreko astearekin alderatuta, tasek behera egin dute 15 urtetik beherakoetan eta 45-64 urteko adin-taldean.

AIALren intzidentzia-tasa adin-taldearen eta aste epidemiologikoaren arabera. Osakidetzako ospitale-sarea. 2023-2024, EAE



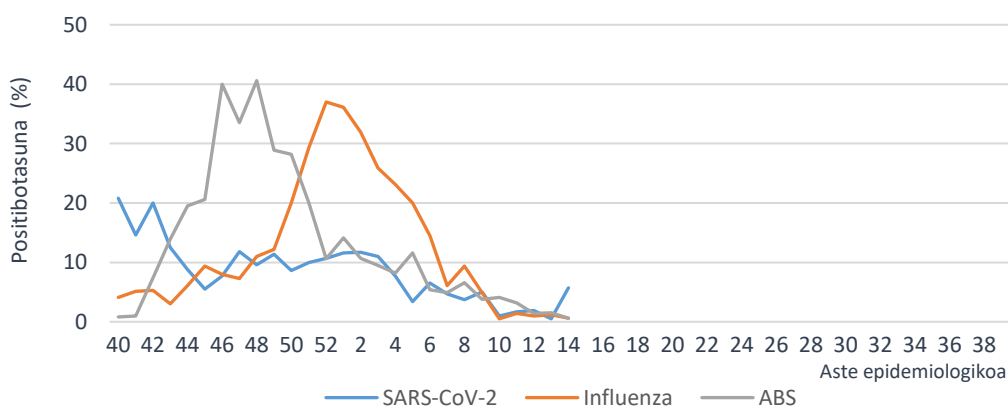
AIAL laginen diagnostiko mikrobiologikoa

Atal honetan, Osakidetzako ospitale-sarean AIAL kasuei egindako analisi birologikoen emaitzak erakusten dira. Hiru arnas birus nagusien positibotasuna % 10aren azpitik mantentzen da modu egonkorrean, nahiz eta SARS-CoV-2aren positibotasunak gora egin duen aste honetan. Gripe-birusaren positibotasuna % 0,6koa izan da (% 1,2 aurreko astean), SARS-CoV-2arena % 5,7koa (% 0,5 aurreko astean) eta ABSrena % 0,6koa (% 1,5 aurreko astean). Aste honetan erregistraturiko positibotasun altuenak errinobirusarena (%16,7) eta parainfluenzarena (% 13,9) izan dira.

Mikrobiologiako laborategietan azterturiko lagin kopurua eta hauen positibotasuna (%) AIAL kasuen laginetan arnas birus motaren arabera. Osakidetzako ospitale-sarea. 2023-2024, EAE

	14. astea		13. astea		2023-2024 hasieratik	
	Lagin kop.	Positib.(%)	Lagin kop.	Positib.(%)	Lagin kop.	Positib.(%)
SARS-CoV-2	192	5,7	190	0,5	7216	8,9
Influenza	178	0,6	164	1,2	6782	17,8
ABS	157	0,6	137	1,5	5686	13,9

Mikrobiologiako laborategietan azterturiko AIALen laginen positibotasun portzentaia arnas-birus motaren eta aste epidemiologikoaren arabera. Osakidetzako ospitale-sarea. 2023-2024, CAE



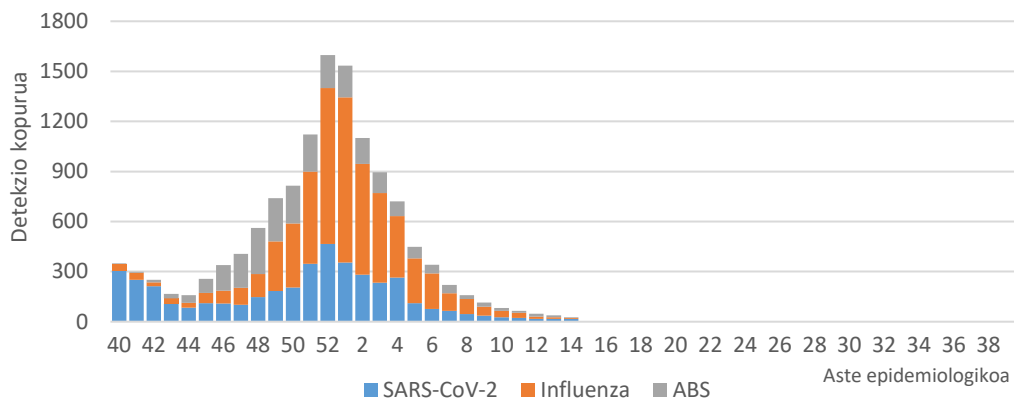
Arnas birusen detekzioak IMSn

Zaintza honetan, Osakidetzako Diagnostiko Biologikoko Sareko mikrobiologiako zerbitzuek zirkuitu jagoletik kanpo jakinarazitako gripe-birusaren eta ABSaren lagin positiboak biltzen dira. Sistema honetan 17 SARS-CoV-2, 6 gripe-birus eta 4 ABS detektatu dira azken astean.

Aste honetan detektatutako 6 gripe-birusetatik, 3 azpitipatu gabeko A motakoak izan dira, A(H3) bat eta 2 B motakoak. 2023/40 astetik 6092 detekzio erregistratu dira, 6067 (% 99,6) A motakoak eta 25 (% 0,4) B motakoak. Azpitipatutako A motako 1861 birusetatik, 439 (% 23,6) A(H3) eta 1422 (% 76,4) A(H1)pdm09 izan dira.

Osakidetzako Diagnostiko Biologikoko Sareko Mikrobiologia Zerbitzuen datuen arabera, martxoan, PCR bidez aztertutako SARS-CoV-2ren lagin positiboan % 9,1 sekuentziatu dira orain arte. Guztiak Omikron aldaerakoak eta JN.1 leinukoak izan dira.

Asteko SARS-CoV-2, influenza eta ABS detekzio kopurua. IMS. 2023-2024, EAE

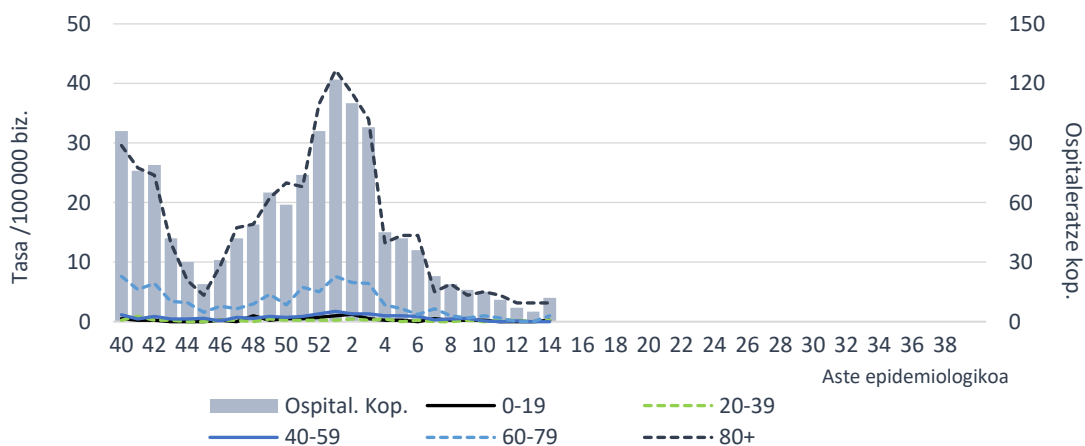


COVID-19aren egoera

60 urte edo gehiagoko populazioan, 14. astean, COVID-19aren 7 eguneko intzidentzia-tasa 1,8 kasukoa izan da 100.000 biztanleko (1,7/100.000 aurreko astean); 2,1 gizonetan eta 1,6 emakumeetan.

Osakidetzaren ospitale-egoeraren adierazleetatik lortutako datuen arabera, aste honetan 12 paziente ospitaleratu dira EAEn COVID-19agatik¹ (5 ospitaleratu aurreko astean), 3 gizon eta 9 emakume. Ospitaleratutako pertsonen % 83,3 60 urtetik gorakoa izan da.

COVID-19agatik gertaturiko ospitaleratzeen kopurua eta tasa, aste epidemiologikoaren eta adinaren arabera. 2023-2024, EAE



¹ Txostenaren argitaratze datako behin behineko datuak

Urteko 14. astean, 2 COVID-19 kasu berri erregistratu dira EAEko adinekoen egoitzetako erabiltzaileen artean (bakarra aurreko astean). Kasuak izan dituen zentro soziosanitario ere 2koa izan da, aurreko astean baino bat gehiago.

Metodologiari eta beste aspektu batzuei buruzko informazio gehiago [Osasun Saileko webgunean](#) eta ondorengo esteka hauetan: [SiVIRA](#) (estatukoa), [Flu News](#) (Europa, gripea), [FluNet](#), (Mundua, gripe), [OPS](#) (Amerika, gripea), [CDC](#) (AEB).

2024ko apirilaren 10ean

**Zaintza Epidemiologikoa
Osasun Publikoaren eta Adikzioen Zuzendaritza**