

Era berean, Espainiako Neuropsikiatriaren Elkarteak (AEN) erabilera klinikoari buruzko iritzia eman zuen, eta honako hau zehaztu zuen: "Familia-epaitegiak kezkatzen eta lanpetzen dituen arazo larri bati erantzun simple (eta sinplista) bat ematen dio, eta argudio sasi-psikologikoak edo sasi-zientifikoak ematen dizkie seme-alaben zaintzagatik auzilariak diren gurasoen abokatuei". Horrez gain, ohartarazi zuen aipatu konstruktua nazioarteko diagnostiko-sistemetan infiltratzeko arriskua dagoela. GNS-10ak eta DSM-Vk baztertu egin dute hori barnean hartzea. Gurasoen alienazio-sindromea erabiltzeak seme-alabak zaintzeko botere-borroka dakar berekin. Esan behar da OMEk ez duela gauzaki hori onartzen.

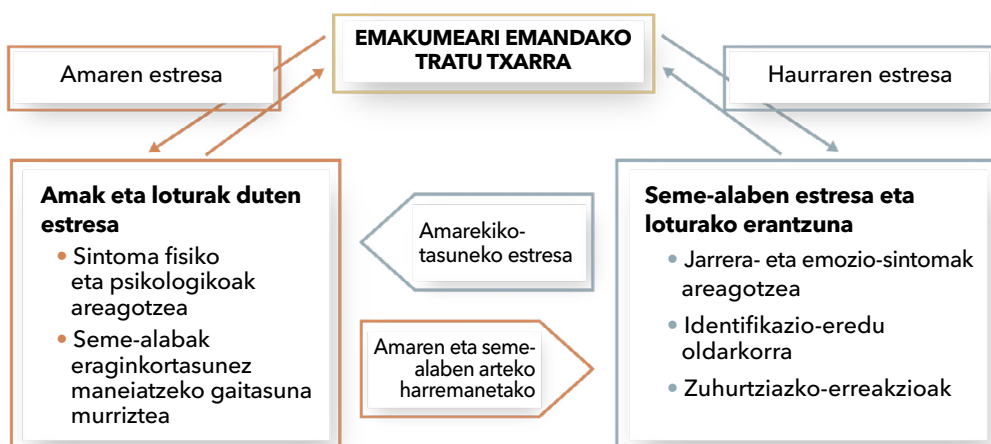
1.5. Indarkeriaren eraikuntza teorikoak

1.5.1. Familia-indarkeriaren zirkulu interaktiboa

Pedreira Massak familia-indarkeriaren zirkulu interaktiboa²⁴ deskribatzen du, Paul Breitnerrek (1990) eta Thomas Wolfek (1995) egindako azterlanetan oinarrituta. Azterlan horien arabera, familia-indarkeria genero-indarkeriarekin sortzen da. Genero-indarkeriak emakumeengan dituen ondorioek zaintza edo seme-alabak babesteko eta zaintzeko gaitasuna baldintzatu dezakete. Emakumearen kalteberatasunak eta haren erasan emozionalak ondorioak izan ditzake adingabeengan; amaren eta seme-alaben arteko harremanari erasan diezaioke, eta haren garapenari.

Ikaskuntza sozialaren teoriak azaltzen du nola ikasten eta transmititzen diren eraso-jarraibideak testuinguru batzuetatik besteetara, eta nola ikasten diren indarkeriazko jokabideak indarkeriazko ereduak behatuz.

1. irudia: Familia-indarkeriaren zirkulu interaktiboa



Iturria: Sepúlveda (2006). "La violencia de Género como causa de maltrato infantil". Cuad. Med. Forense.

²⁴ Massa, J. L. P. (2020). Dificultades y dilemas en el peritaje de niños en los procesos de divorcio parental. *Familia. Revista de Ciencia y Orientación familiar*, (58), 117-132.

Sinesmen eta balio matxistetan, hau da, gizonen eta emakumeen arteko desparekotasunak dauden testuinguruetan sozializatzen diren haurrek tratatu txarren portaerak ikas ditzakete etorkizuneko gatazkak konpontzeko²⁵.

1.5.2. Genero-indarkeria adingabeengan ulertzeko eredu ekologikoa

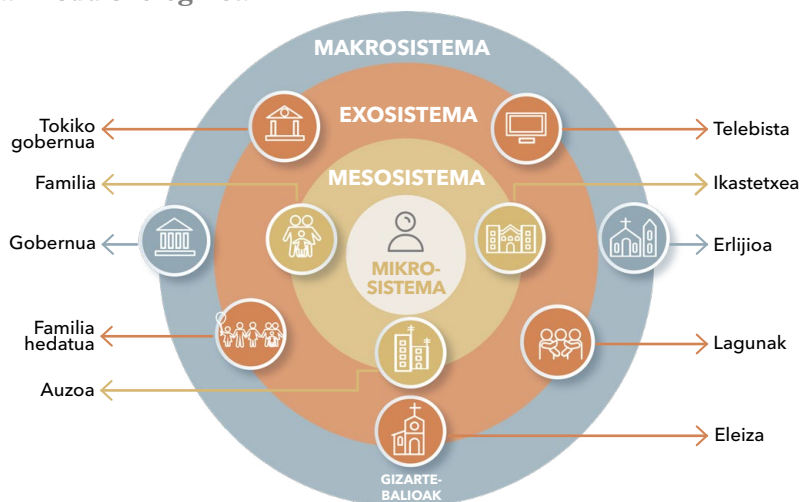
Jarduketa-gida orokorrean aipatutako esparru horretan ere oinarritzen gara genero-indarkeria Bronfenbrennerrek (1979) planteatutako eredutik ulertzeko. Geroago, Belskyk (1993) azaldu zuen testuinguruek —adibidez, sozialak eta kulturalak, baita familiak ere— haurren tratatu txarrak eta abandonua eragiten eta azaltzen dituztela²⁶.

OMEren arabera, eredu ekologikoa da indarkeria ulertzeko gehien erabiltzen den eredua. Indarkeria 4 mailatan (banakoa, harremanak, komunitatea eta gizartea) jarduten duten faktoreen emaitza gisa identifikatzen du. Maila guztietan sinergiekin lan egitea funtsezkoa da laguntza eta baliabideak eskaintzeko.

"Haur eta nerabeen kontrako indarkeriari aurre egiteko euskal estrategiak" (2022-2025) eredu ekologiko hori hartzen du funtsezko erreferentziatzat, haur eta nerabeen kontrako indarkeriak orotariko kausak dituela ulertzen saiatzeko; izan ere, indarkerian eragiten duten hainbat eta hainbat faktore identifikatzen eta elkarri nola eragiten dioten ulertzen laguntzen du.

Eredu horrek pertsonarekiko hurbiltasunaren arabera antolatzen diren hainbat maila bereizten ditu: banakakoa (faktore biologikoak eta historia pertsonalekoak); harremanetakoa (familia, lagunak, bikotekidea); testuinguru komunitarioa (eskolak, lantokiak, auzotarrak...); eta gizartearen egitura (balioak eta arau sozial eta kulturalak...).

2. irudia: Eredu ekologikoa



Iturria: "Haurren eta nerabeen kontrako indarkeriari aurre egiteko euskal estrategia", 2022-2025.

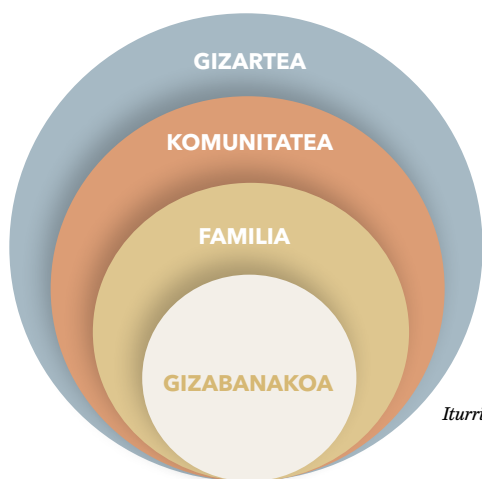
²⁵ Bandura, A. (1975). *Análisis del aprendizaje social de la agresión*. Emilio Ribes Iñesta y Albert Bandura (recop.), *Modificación de conducta: análisis de la agresión y la delincuencia*. México, Trillas.

²⁶ Bronfenbrenner, U. (1994). "Ecological models of human development". *International encyclopedia of education*.

Genero-indarkeriaren biktima diren seme-alaben aurrean jarduteko osasun-arloko profesionalentzako gida

Eredu ekologiko horretan, zenbait egilek ekologiaren maila guztietan —alegia, mikrosistematik makrosistemara— gertatzen diren **faktore indartzaileak** eta **faktore babesleak** proposatu zituzten. Faktore indartzaileak hartzen dira tratu txarrak jasateko probabilitatea handitzen dutenak, eta faktore babesle edo konpentsatzaileak, aldiz, tratu txarrak jasateko arriskua murrizten dutenak. Horrela, tratu txarrak gertatzen direnean, faktore indartzaileek faktore konpentsatzaileak gainditzen dituzte. Hau da, eredu ekologiko horretatik abiatuta, haurren tratu txarren kausak eta ondorioak azter daitezke, baita tartean dauden arrisku-mekanismoak eta babes-faktoreak ere²⁷.

3. irudia: Arrisku-faktoreak eta babes-faktoreak eredu ekologikotik



Iturria: Cicchetti, y Rizley, 1981; Belsky 1983.



MAKROSISTEMA

Arrisku faktoreak

- Botere-harremanak eta -erabilera
- Krisi ekonomikoa
- Egiturazko indarkeria
- Indarkeria instituzionala
- Desparekotasun sozialak
- Deserrotzea eta anomia
- Indarkeria gatazkak konpontzeko modu gisa
- Gizarte patriarkala

Babes-faktoreak

- Indarkeria arbuizatzea
- Genero-berdintasuna
- Tratu oneko hazkuntza



MESOSISTEMA

Arrisku faktoreak

- Isolamendua
- Langabezia: baliabide falta
- Auzo- eta sektore-eremuetako indarkeriazko praktikak
- Gizarte-laguntza falta
- Botere bertikal, autoritario eta sexistaren ereduak duten erakundeak

Babes-faktoreak

- Gizarte-laguntza eraginkorrak
- Bizitzako gertari eskasak
- Genero-berdintasunezko praktikak sustatzen dituzten erakundeak



MIKROSISTEMA

Arrisku faktoreak

- Indarkeriazko auzo-giroak
- Bikotekideen arteko eskubide-desparekotasuna
- Oldarrean oinarritutako diziplina-teknikak
- Familia-kohesioaren galera
- Disfuntzio-psikologikoak

Babes-faktoreak

- Familia-kohesioa
- Maitasunean eta oinarritutako hazkuntza-estiloak



GIZABANAKOIA

Arrisku faktoreak

- Familia barruko indarkeria
- Genero-indarkeriaren eraginpean egotea
- Isolamendua
- Alkohola eta drogak erabiltzea
- Autoestimu falta
- Disfuntzio psikologikoak
- Disfuntzio fisikoak

²⁷ Cicchetti, D., & Lynch, M. (1993). "Toward an ecological/transactional model of community violence and child maltreatment: Consequences for children's development". *Psychiatry*, 56.

1.5.3. Genero-indarkeriako egoeran dauden adingabeen indarkeria-zikloa

Leonore Walkerrek (1979) indarkeriaren zikloaren teoria sortu zuen. Horren arabera, hiru fase daude:

1. Tentsioa metatzea, eta, horrekin batera, arriskua areagotzea.
2. Indarkeria-leherketa edo eraso fase akutua.
3. Baretasuna, adiskidetzea edo «eztei-bidaia», non tratu txarren emaeleak damu maitekorra duen.

Teoria horrek adierazten du nola, tentsio eta eraso fasean, haur eta nerabeek harreman batean ezartzen den giro emozionala hautematen duten²⁸. Zikloa errepikatu egiten da, egoera kronifikatu egiten da, eta seme-alabak beldurrezko egoera batean bizi dira, non, ikusleak izateaz gain, ama pairatzen ari den indarkeriaren zikloaren unearen araberrako posizionamenduak izango baitituzte, etaparen arabera desberdinak; hala bada, errua, amorrua, enpatia eta abar sentituko dituzte²⁹.

4. irudia: Indarkeriaren zikloa



Iturria: Aldatua: Walker, L. (1979) eta Lizana, R. (2012).

²⁸ Walker, L. (1979). *The Battered Woman*. New York: Harper and Row.

²⁹ Holden, G.W. (2003). "Children Exposed to Domestic Violence and Child Abuse: Terminology and Taxonomy". *Clinical Child and Family Psychology Review* 6, 151-160.

Jarraian, indarkeriaren zikloaren faseak azalduko ditugu, eta seme-alabak zein egoeratan egon daitezkeen aztertuko dugu:

- **Tentsio fase:** Haur eta nerabeek aitaren eta amaren arteko giro emozionala hautematen dute. Beldurrezko, larritasunezko edo izuzko giroa bizi izan dezakete. Areagotu egiten dira irainak eta umiliazioak; ama herস্থা- eta depresio-egoeretara eraman dezakete. Egoera horiek guztiak³⁰ oso txikitatik hautematen dituzte, eta hiperzaintza- eta alerta-egoeran kokatzen dira, eraso faserako zantzuak identifikatzeko³¹. Fase horretan, tratu txarren emaleek adingabeak eramatearekin mehatxu egin diezaizkete emakumeari, alde egin edo salaketa jarri nahi badu.
- **Indarkeria-leherketa edo Eraso fase:** Amaren aurka erabiltzen den indarkeria ikus dezakete, edo, bestela, oihuak daudela edo objektuak hausten direla hauteman dezakete; indarkeriaren eraginpean egon daitezke zuzenean.

Fase horretan, aitaren eta amaren arreta erakartzen saiatzen dira, baita anai-arreba adingabeak babesten edo ama zaintzen ere.

- **Barkamen fasea edo Eztei-fasea:** Erasotzaileak barkamena eskatzen du, baina errua amari egozten dio. Horregatik, haurra edo nerabea nahasita egon daiteke. Fase horretan, erasotzaileak emakumearekiko afektibitate-jokabideak izan ohi ditu, eta horrek haur eta nerabeak nahas ditzake, egoera aldatu egingo dela pentsatzen dute eta. Hala eta guztiz, berriro ohartzten dira indarkeriaren zikloa errepikatu egiten dela, kronifikatu arte.

1.5.4. Boterearen eta kontrolaren gurpila

Duluth-en ereduak baztertu egiten ditu emakumeen aurkako indarkeria erabiltzen duten gizonen jokabidea patologizatzen saiatzen ziren teoriak, eta, indarkeria horien sorburu gisa, botere-nahia eta kontrola jartzen ditu. Tratu txarren emaleek bikotekidearekiko nagusitasunari eutsi nahi diotela iradokitzen du. Horretarako, abusu psikologikoa egiten diete, haien jarduerak, denbora edo mugimenduak kontrolatzen dituzte, eta, azken baliabide gisa, indarkeria fisikoa erabiltzen dute³².

Egindako ikerketetan, agerian geratu da haur eta nerabeek badakitela tratu txarrak ematen dituzten gurasoek jokabide kontrolatzaile horiek dituztela³³.

³⁰ Lizana Zamudio, R. (2015). *Problemas psicológicos en niños y niñas víctimas de la violencia de género en la pareja estudio de casos en madres y sus hijos e hijas que asisten a programas de ayuda especializada*. Bartzelonako Unibertsitate Autonomoa.

³¹ Lizana Zamudio, R. (2015). *Problemas psicológicos en niños y niñas víctimas de la violencia de género en la pareja estudio de casos en madres y sus hijos e hijas que asisten a programas de ayuda especializada*. Bartzelonako Unibertsitate Autonomoa.

³² Westmarland, N., & Kelly, L. (2013). "Why extending measurements of 'successes in domestic violence perpetrator programs matters for social work'". *British Journal of Social Work*, 43(6), 1092-1110.

³³ Callaghan, J., & Alexander, J. (2015). "Understanding agency and resistance strategies (UNARS): children's experiences of domestic violence".

Era berean, emakumea kontrolatzeko tresna gisa erabiltzen dira askotan, edo emakumeari fisikoki zein emozionalki kalte egiteko helburuarekin inplikatzeko, baita emakumeari buruzko informazioa lortzeko ere. Azterlan horretan, hainbat adibide jaso dira, non tratu txarren emaleek haurrak ama jotzera edo isolamendu-, xantaia-, zelatatze- eta espiatze-ekintzak egitera bultzatzen dituzten³⁴.

Tratu txarrak ematen dituen aita amaren autoritatea txikitzen ere saiaturiko da, seme-alabei hura zalantzan jartzera animatuz. Amarekiko duten errespetua kaltetzen saiaturiko dira, eta horrek egunerokotasunean errutinak egotea zailduko du. Zirkulu horretan, ama seme-alabekin dituen harremanak estresagarriak eta zorigaiztokoak direla eta kontroletik kanpo daudela sentitzen hasiko da³⁵. Horrela, boterearen eta kontrolaren eredu, eredu ekologikoarekin konbinatuta, elementu garrantzitsuak dira genero-ikuspegitik, emakumearen aurkako indarkeria ez ezik, seme-alaben aurkako indarkeria ere ulertzeko.

5. irudia: Boterearen eta kontrolaren gurpila



Iturria: Geuk egina, boterearen eta kontrolaren gurpilean oinarrituta. Fleck-Henderson et al. (2004).

³⁴ Gill, A., Radford, L., Barter, C., Gilchrist, E., Hester, M., Phipps, A., ... & Rummery, K. (2012). *Violence against women: Current theory and practice in domestic abuse, sexual violence and exploitation*. Jessica Kingsley Publishers.

³⁵ Bancroft, L., & Silverman, J. G. (2002). "Assessing risk to children from batterers". Eskuragarri dago Violence Against Women webgunean. http://www.vawnet.org/assoc_files_vawnet/risktochildren.pdf

1.5.5. Atxikimenduaren Teoria

Adingabeak gurasoekin edo erreferentziazko figurekin duen lotura funtsezkoa da haren portaerak eta jarrerak ere ulertzeko. Genero-indarkeriako egoeretan, atxikimendu osasuntsua eta segurua izatea errazten ez duten inguruabarrak egoten dira, gatazkak gertatzen direlako etengabe, eta horiek segurtasuna urratzen dutelako.

Bowlbyk hauek bereizten ditu³⁶:

- Atxikimenduaren kontzeptua, haurra hurbiltasuna eta kontaktua bilatzeko prest dagoenean.
- Atxikimendu-jokabidea portaera bat da, eta horren emaitza da munduari aurre egiteko gaitasun handiena duen beste pertsona batekiko hurbiltasuna lortzea edo mantentzea.

Honako atxikimendu mota^{37,38,39} hauek izan daitezke:

- a) Atxikimendu segurua:** amarekin gustura sentitzen dira.
- b) Atxikimendu saiheslea:** ama saihestu edo alde batera uzten dute.
- c) Atxikimendu anibalentea:** aurreko bi moldeen ezaugarriak dituzte.
- d) Lotura desantolatua:** harreman mehatxagarria; zaintzaileek aurreikusi ezin diren portaerak dituzte hurrekin.

Babes-faktore garrantzitsuenetako bat amarekin edo adingabeaz arduratzen diren beste pertsona batzuekin lotura edo atxikimendu segurua izatea da⁴⁰. Atxikimendu-figurak laguntza- eta babes-figurak badira, harreman-eredu fidakorra eta segurua garatuko dute. Genero-indarkeriako egoeretan, aldiz, atxikimendu osasuntsua eta segurua errazten ez duten inguruabarrak egoten dira. Genero-indarkeriaren biktima izandako amen lagin batean, haurren % 50ek lotura desantolatuak garatzen zituztela ikusi da.

Aitaren eta seme-alaben artean harreman osasuntsua egon dadin, beharrezkoa da aitak seme-alabei segurtasuna eman eta haien autonomia eta autoestimua bermatu ahal izatea. Gainera, aitaren eta seme-alaben arteko lotura on batean, amaren funtzioei laguntza eta sostengua eman behar zaie, adingabearen

³⁶ Bowlby, J. (1989). "The role of attachment in personality development and psychopathology".

³⁷ McLeod, S., & Bowlby, J. (2008). Mary Ainsworth. *Retrieved May, 4, 2014*.

³⁸ Gayá-Ballester, C., & Molero-Mañes, R., y Gil-Llario, M. (2014). "Desorganización del apego y el trastorno traumático del desarrollo (TTD)". *International Journal of Developmental and Educational Psychology*, 3 (1).

³⁹ Main, M., & Solomon, J. (1990). "Procedures for identifying infants as disorganized/disoriented during the Ainsworth Strange Situation". *Attachment in the preschool years: Theory, research, and interventio*.

⁴⁰ Guerrero, R. (2023). *Educación emocional y apego*. Sentir argitaletxea.

garapena afektiboki jasotzen duten arau eta mugetan konfiantza eta adostasuna egon dadin. Genero-indarkeriako egoeretan, gizonak familiako gainerako kideekiko manipulazio-, erruduntze- eta menderatze-estrategiak jartzen ditu praktikan, zalantzan jartzen du emakumearen irizpidea seme-alaben aurrean, eta, beraz, bi gurasoen arteko inkoherentziak agertzen dira adingabeen aurrean.

Haurtzaroan, aurre egiteko estrategiak mugatuak dira, eta helduen babesa behar dute egoera kaltegarrien aurrean; esaterako, estresaren aurrean.

Hala, genero-indarkeriaren biktima izan diren adingabeek ezin izan dute beren burua prestatu zaintzaileekiko harremanean modu erregular eta bereizgarrian erantzuteko. Haur horiek, hazten direnean, baliteke behar besteko segurtasun afektiborik ez izatea estresari edo kontrako edozein egoerari aurre egiteko estrategia sendoak garatzeko⁴¹. Horrela, haurtzaroan garatuko diren molde desberdinak helduaroan mantentzea daiteke. Loturazko harremanek garrantzi handia dute adingabeek ondoren hainbat eremutan garatuko duen gizarte-sarearen hedapenean (eskola, familia, komunitatea...) ⁴².

1.5.5.1. AMAREKIKOTASUNA

Emakumeen aurka erabiltzen den indarkeriak kalte egiten dio **amarekikotasunari**, hau da, amaren eta seme-alaben arteko lotura afektiboari. Horrela, tratu txarren emalea lotura hori oztopatzen saia daiteke, ama txarra dela eta seme-alabei kalte egiten diela leporatuz⁴³.

Genero-indarkeriak ondorioak ditu amaren rolean, ama-trebetasunak murrizten baititu. Jasotako tratu txarren ondorioz, zaintzailearen rola kaltetu egin daiteke, eta estresa, antsietatea, depresioa eta antzeko ondorioak izan ditzake. Horrek eragina izan dezake emakumeak bere seme-alaben beharrezan mugak jarri ahal izateko, edo indarkeria matxistaren eraginagatik behar bezala ez asetzeko⁴⁴.

Askotan, emakumeek erru-sentimendu bizia izaten dute indarkeriak seme-alabengan duen eraginaz ohartzeko direnean. Gainera, lotsak, beldurrak edo epaituak sentitzearen pertzepzioak oztopatu egin dezake gizarte-zerbitzuei, ingurukoei edo osasun-arloko profesionaleri laguntza eskatzea⁴⁵.

⁴¹ Carrasco, M., & González, J. (2006). "Aspectos conceptuales de la agresión: definición y modelos explicativos". *Acción Psicológica*, 4(2), 7-38.

⁴² Mikulincer, M., & Shaver, P. R. (2022). "Enhancing the "broaden-and-build" cycle of attachment security as a means of overcoming prejudice, discrimination, and racism". *Attachment & Human Development*, 24(3), 260-273.

⁴³ Lizana, R. (2012). *A mí también me duele. Niños y niñas víctimas de la violencia de género en la pareja*. Barcelona: Gedisa. (170-187).

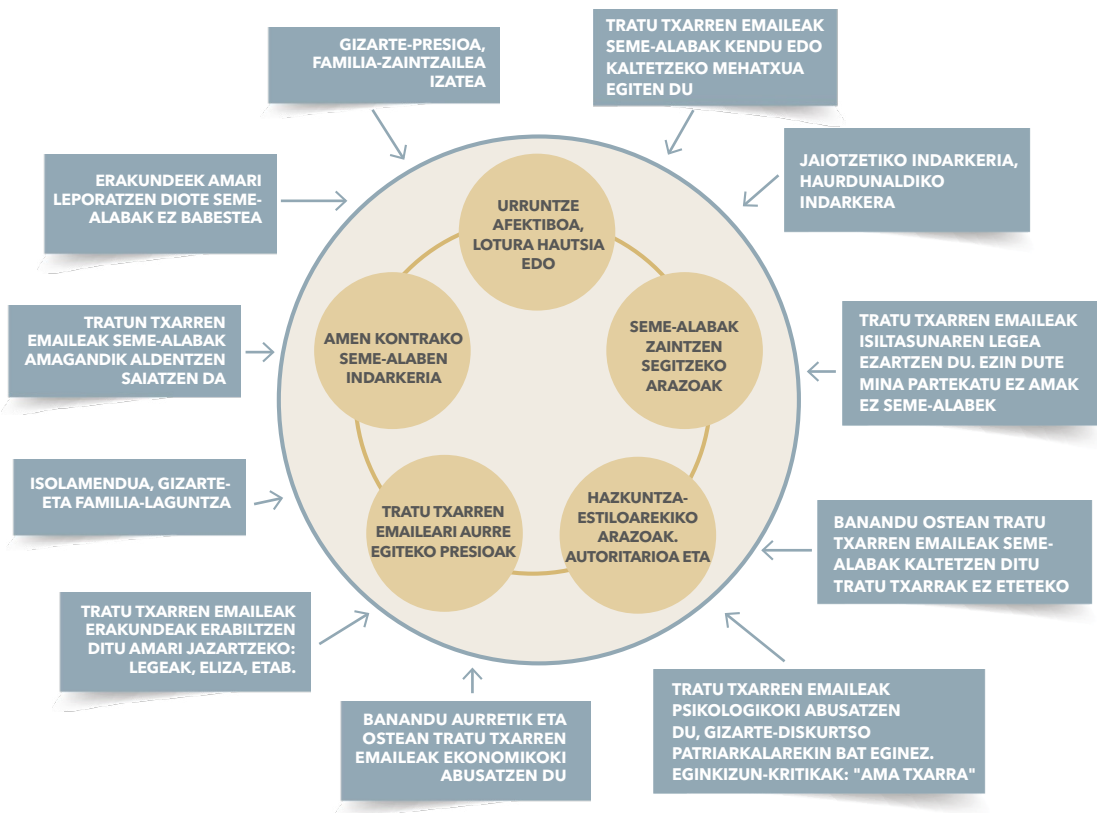
⁴⁴ Holt, S., Buckley, H., & Whelan, S. (2008). "The impact of exposure to domestic violence on children and young people: A review of the literature". *Child abuse & neglect*, 32(8), 797-810.

⁴⁵ Plaza, M., & Espinosa, L. M. C. (2015). "El impacto de la violencia de género en la maternidad: entrevistas en profundidad para reflexionar sobre las consecuencias y la intervención". *Journal of Feminist, Gender and Women Studies*.

Genero-indarkeriaren biktima diren seme-alaben aurrean jarduteko osasun-arloko profesionalentzako gida

Amek beren buruarekiko konfiantza gal dezakete; isolatu egin daitezke edo jokabide arriskutsuak izaten hasi edo halako gehiago izan ditzakete, hala nola alkohola kontsumitzea, medikamentuak gehiegi erabiltzea, mendekotasuna eragiten duten beste substantzia batzuk... Arazo hori areagotu egin daiteke emakumeak independentzia ekonomikorik ez duenean, eta, hori dela eta, ezin duenean tratu txarren emailearekin duen harremana hautsi, haren erresilientzia-gaitasuna murrizten doalako⁴⁶.

Horregatik, garrantzitsua da, emakumearekin batera, amaren rola gauzatzeko zailtasunak identifikatzea, eta amari indarkeriatik ateratzeko eta trebetasunak berreskuratzeko prozesuari ekiteko aukera emango dioten estrategiak ezartzea, bai eta haurren hazkuntzari dagokionez ere.



Iturria: Lizanaren lanetik egokitua.

Horri guztiari jarraikiz⁴⁷, genero-indarkeriaren biktima diren emakumeen eskubideak babestean, seme-alaben eskubideak babesten ari gara, eta esku-hartzeak bateratua izan behar du; haurren beharretara egokitutako ekintza espezifikoak egin behar dira.

⁴⁶ Barudy, J., Dantagnan, M., Comas, E., & Vergara, M. (2014). *La inteligencia maternal* (Vol. 100619). Gedisa argitaletxea.

⁴⁷ de Manuel Vicente, C. "Ampliando nuestra mirada hacia los hijos y las hijas expuestos a la violencia de género".